



PROPOSTA DE BASE NORMATIVA PER A LA REGULACIÓ DELS USOS EN SÒL NO URBANITZABLE

Agullana, Albanyà, Boadella i les Escaules, Darnius,
Maçanet de Cabrenys, Sant Llorenç de la Muga, la
Vajol i Vilanant

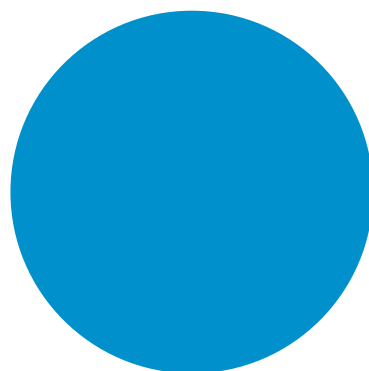
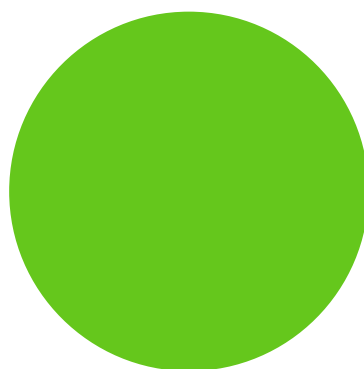
Juny 2009



Diputació de Girona



Finançament FEDER
Fons Europeu de
Desenvolupament Regional



Diputació de Girona



Finançament FEDER
Fons Europeu de
Desenvolupament Regional

Taula de contingut

Preàmbul	1
1.Introducció.....	1
1.1. Presentació.....	1
1.2. Agenda 21 dels municipis del sector nord de les Salines-Bassegoda	1
1.3. Procés participatiu en l'elaboració dels treballs de regulació del SNU.....	2
1.4. Concrecions de la incorporació d'aquests treballs al planejament vigent	3
2.Definició del model territorial a planificar.....	4
3.Objectius del SNU	5
3.1. Les escales d'anàlisi per orientar i concretar el planejament urbanístic municipal.....	5
3.2. Objectius generals i específics del SNU	6
4.Zonificació del SNU	11
5.Proposta normativa	13
Annexos	89
Annex 1.1.	91
Annex 1.2.	91
Annex 1.2.	92
Annex 1.3.	93
Annex 1.4.	94
Annex 1.5.	97
Annex 1.6.	98

Preàmbul

El present document s'emmarca en els treballs de l'Agenda 21 dels municipis del sector nord de Salines-Bassegoda. En general i per a tots els municipis que integren la present Agenda 21, aquesta proposta normativa per al sòl no urbanitzable pretén ser un instrument de base i un recolzament per als Ajuntaments davant una possible i futura planificació urbanística.

No obstant, per al cas concret de Sant Llorenç de la Muga i, atenent a que el municipi ja té aprovat el seu POUM, aquest treball esdevindrà en un document de referència per a futures tramitacions de modificacions de planejament en sòl no urbanitzable, per a una futura revisió del planejament general i, també, per a la redacció del futur *Pla Especial de la Zona Protegida dels Horts en sòl no urbanitzable*.

Amb l'objectiu de no perdre la visió de conjunt amb què s'ha plantejat la regulació dels usos en sòl no urbanitzable, aquest document conté una reflexió sobre el model territorial assolible per a tot l'àmbit de l'Agenda 21, els propòsits comuns de sostenibilitat urbanística, i els criteris per a l'aplicació dels objectius establerts. Tanmateix, aquest document recull la totalitat de les zones que afecten al conjunt de l'àmbit, amb l'objectiu de conèixer la zonificació resultant d'aquest exercici realitzat des d'una perspectiva territorial, supramunicipal al sector nord de les Salines-Bassegoda. A nivell de lectura i interpretació d'aquest document, cada municipi haurà de consultar del capítol III únicament aquelles zones que l'impliquen urbanísticament (vegeu annexos, mapes I i III).

1.Introducció

1.1. Presentació

El present document conté les bases d'una proposta normativa per a la planificació urbanística del SNU (d'ara endavant SNU) del municipi. Més concretament, es proposen unes normes d'ordenació per regular els usos en el sòl rústic del municipi, atenent l'àmbit territorial dels usos, la tipologia d'activitats, les formes d'ocupació, les condicions d'implantació, els requeriments de les edificacions, els procediments d'aprovació de les actuacions, etc., amb l'objectiu de desenvolupar un planejament que cerqui la sostenibilitat ambiental, la cohesió social i la vertebració del territori.

Aquesta proposta ha de servir per guiar les adaptacions locals i regionals del territori a les futures transformacions i canvis socials, paisatgístics, econòmics i ambientals, limitant les capacitats urbanístiques d'acord amb un model de territori que, en SNU, (1) permeti establir bones relacions amb l'entorn, (2) aprofiti les seves oportunitats per progressar, (3) conservi els valors que l'identifiquen, i (4) utilitzi els recursos propis.

Més concretament, aquesta proposta vol esdevenir un document preventiu que acoti i limiti aquells usos que puguin ser incompatibles amb el caràcter rural i identitari del territori perquè perjudiquen els seus valors i limiten les seves possibilitats de desenvolupament. L'objectiu és impedir que passi allò que no hauria de passar en el territori per evitar la seva despersonalització, degradació i fragmentació. Això s'aconseguirà posant en valor el SNU i creant les condicions de qualitat pel desenvolupament sostenible del municipi, en coordinació amb les polítiques ambientals i urbanístiques dels municipis veïns.

Aquest treball de zonificació i regulació del SNU s'ajusta al que disposa la Llei d'Urbanisme 1/2005 i el Reglament 305/2006 que la desenvolupa, així com el Pla Director Territorial de l'Empordà, aprovat definitivament l'any 2006.

1.2. Agenda 21 dels municipis del sector nord de les Salines-Bassegoda

Aquesta proposta d'ordenació neix en el marc de l'*Agenda 21 dels municipis d'Agullana, Albanyà, Boadella i les Escalles, Darnius, Maçanet de Cabrenys, Navata, Sant Llorenç de la Muga, la Vajol i Vilanant*, pertanyent tots ells a la comarca de l'Alt Empordà.

L'objectiu principal és fomentar una planificació conjunta del SNU d'aquest àmbit supramunicipal per garantir el tractament homogeni d'una sèrie d'aspectes comuns que mereixen una atenció i una definició normativa unitària. D'aquesta manera es podran assentar les bases per un desenvolupament integrat i coherent de tot el territori, on s'atenguin uns reptes comuns, unes problemàtiques i amenaces generals, les oportunitats de les transformacions del territori, la preservació conjunta d'uns valors compartits i, en definitiva, la planificació i gestió d'uns sistemes, unes funcions i un projecte territorial que han de tenir continuïtat de futur amb la finalitat de millorar la salut del territori i la qualitat de vida

Un dels aspectes territorials que il·lustren més representativament la necessitat de trobar fórmules d'ordenació conjunta i coordinada del SNU, és la connectivitat ecològica, social i paisatgística, que ha estat especialment analitzada en un dels projectes que integren els treballs de l'Agenda 21. La regulació dels usos ha de ser homogènia i presentar continuïtat al llarg del territori si es volen conservar i fomentar les bones condicions pel manteniment dels fluxos biològics, dels eixos per a la comunicació social, i de la identitat de les unitats del paisatge.

- a) *La coherència amb la planificació territorial pel que fa a la cohesió territorial i a la organització correcta del desenvolupament urbà,*
- b) *La compatibilitat, l'articulació i la connexió entre els elements vertebradors del territori d'abast supramunicipal i les infraestructures de caràcter local,*
- c) *La compatibilitat amb el risc preexistent (...),*
- d) *L'adequació a la planificació mediambiental i a la política de desenvolupament sostenible,*
- e) *L'adequació a les polítiques supramunicipals de sòl, d'habitatge, de gestió dels recursos naturals i de protecció del patrimoni cultural, natural i científic.*

```

graph LR
    PALS[Pla d'Acció Local per la Sostenibilitat (PALS)] -- "participació ciutadana" --> EC[Estudi de Connectivitat (EC)]
    EC --> RUSNU[RUSNU]
  
```

La planificació del territori i, concretament, l'exercici tècnic i polític de presa de decisions per a la projecció dels 9 municipis, ha estat un procés obert i continu, que durant el procés d'Agenda 21 ha comptat amb la participació activa de la gent del territori.

2 Proposta de base normativa per a la regulació dels usos en Sòl No Urbanitzable
Agenda 21 dels municipis del sector nord de les Salines-Bassegoda

de futur que s'han discutit conjuntament.



1.4. Concrecions de la incorporació d'aquests treballs al planejament vigent

A l'espera de concretar les fórmules exactes a l'hora d'assumir els treballs de regulació dels usos en SNU, en aquest document s'estableix una base normativa comuna als 9 municipis que integren l'Agenda 21 per donar compliment a l'objectiu de planificar conjuntament aquells aspectes territorials d'abast supramunicipal, i que avui són oportunitats o amenaces que cal afrontar unitàriament. Se segueixen uns mateixos criteris i normes d'ordenació pel conjunt dels municipis per generalitzar un tractament urbanístic racional, comú i de coherència territorial. Alhora, s'adapten unes normes urbanístiques específiques per a cada municipi d'acord amb particularitats i necessitats pròpies del terme.

Aquesta base normativa es podrà incorporar als treballs d'una futura revisió del planejament municipal en els apartats corresponents al SNU, de manera que es garantirà:

- una adaptació del planejament a la legislació urbanística vigent, i
- una incorporació de criteris i visions d'abast més territorial.

Tanmateix, restarà pendent l'adaptació del tractament del SNU a les previsions, directrius i normes del futur Pla Director Urbanístic del sistema urbà de Figueres i de totes les normatives de regulació i protecció del territori de rang superior existents o futures.

Per tant, de la proposta normativa que segueix tot seguit, es podran aprofitar aquells articles o apartats normatius que ajudin a reorientar, millorar, completar o complementar el reglament vigent, amb la finalitat de concretar l'aplicació de nous criteris de sostenibilitat i adaptar-se a noves visions territorials pel desenvolupament local i supramunicipal de l'àmbit de l'Agenda 21.

2. Definició del model territorial a planificar

Aquest document procura establir les bases normatives, d'aplicació local, i amb visions multiescalars, per a la implantació d'un model de territori que sigui:

- > estructurat i organitzat,
- > socialment integrador,
- > econòmicament fort, diversificat i viable,
- > culturalment actiu,
- > ambientalment protegit i recuperat, i
- > paisatgísticament integrat i identitari.

amb la finalitat que pugui viure dels recursos i les riqueses del SNU, i es compromet a la preservació i durabilitat dels valors que hi coexisteixen, així com a la protecció i potenciació del sistema funcional fonamental del territori.

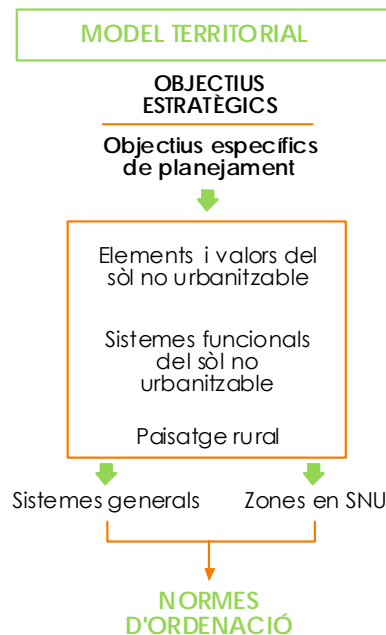
Per assolir aquest model, s'ha de definir i concretar la compatibilitat dels usos i activitats permeses, les condicions de la seva implantació, i els requeriments de les construccions noves i ja existents, tot justificant els motius dels règims de protecció d'acord amb uns elements i funcions d'interès especial que no poden ser alterats o modificats, i que resulten bàsics pel funcionament del territori com a sistema integral i dependent.

Les possibilitats de millora dependran de la bona planificació d'unes estratègies territorials de desenvolupament basades en la identificació i protecció dels valors, en l'impuls i el rendiment de les funcions pròpies del SNU i els seus espais oberts, l'estructuració dels sistemes generals que vertebrin els espais rurals, la conservació del paisatge i la seva identitat i, en general, dependrà del compliment dels objectius específics que s'estableixin (*vegeu capítol 3*).

Es pretén projectar un territori rural viu, que protegeixi activament el sector primari a través de mantenir i reforçar les estructures socioeconòmiques del medi agrari, augmentar les expectatives de l'agricultura familiar i multifuncional, preservar els costums, la cultura i les pràctiques tradicionals del món rural, i comprometre's amb la integració i la conservació de l'entorn.

3.Objectius del SNU

La figura següent representa la seqüència que segueix el fil argumental per donar sentit a l'estructura i la definició de les normes d'ordenació del SNU, d'acord amb els objectius i els criteris de zonificació que dividiran el SNU, i serviran per limitar justificadament les capacitats i condicions d'ús del sòl.



3.1. Les escales d'anàlisi per orientar i concretar el planejament urbanístic municipal

Per establir els objectius que s'han d'assolir en el desenvolupament del SNU del terme municipal, és imprescindible entendre les relacions i encaixar les lògiques d'ordenació local amb el sentit, les dinàmiques i les realitats d'àmbit més territorial, havent d'integrar les diferents visions locals.

A partir dels elements bàsics que componen el territori, es revisen els principals aspectes funcionals dels sistemes que estructuren el conjunt de l'àmbit objecte d'estudi. Per això, cal planificar unes estratègies globals i comunes de desenvolupament territorial que necessiten de la participació activa i decisiva del món local. D'aquesta manera, s'assolirà un funcionament integrat i orgànic de la regió. En aquest sentit, el Pla Director Territorial de l'Empordà, el Pla Director Urbanístic del sistema urbà de Figueres, el Pla de Gestió de la Garriga, el Pla Especial de l'Alta Garrotxa i el Pla de Gestió del Manol han marcat i marcaran, les línies directives, les estratègies i les capacitats de desenvolupament del territori, a partir de planificar les infraestructures mediambientals i de mobilitat, de fixar el model d'ocupació del sòl i d'urbanització del conjunt, i de determinar els nivells de valorització i protecció del patrimoni cultural, natural i paisatgístic d'aquest territori. Aquest treball de base per a la regulació normativa del SNU contribuirà, doncs, a repensar, concretar i adaptar aquestes directrius.

3.2. Objectius generals i específics del SNU

Aquesta proposta recull els objectius que proposa la Diputació de Girona en el Plec de condicions tècniques per a l'elaboració dels treballs de regulació dels usos en SNU. Aquests objectius són:

- Elaborar la matriu territorial contínua d'espais lliures o no urbanitzables.
- Garantir la connectivitat funcional, social i paisatgística entre els espais naturals, evitant l'efecte barrera de les infraestructures a través de mesures de permeabilització.
- Conservar la qualitat paisatgística de l'àmbit rústic, amb especial incidència en els perímetres dels nuclis urbans.
- Mantenir i millorar les zones agrícoles, de pastures i forestals, tot potenciant aquells usos agrosilvopastorals en règim extensiu.
- Conservar el patrimoni forestal singular.
- Protegir el sistema d'escorrenties del municipi, els espais fluvials i les zones humides.
- Regular els usos del subsòl.
- Protegir els camins.
- Potenciar o recuperar els masos i cases rurals d'interès arquitectònic, històric o paisatgístic, així com altres elements vinculats a l'activitat econòmica i cultural tradicional de l'àrea (molins, fonts, etc.).
- Protegir els elements del patrimoni cultural.

Els objectius generals són aquells que s'han comentat anteriorment en el capítol 2 per definir el significat del model de territori previst per als municipis integrants de l'Agenda 21.

Més concretament, amb la finalitat bàsica de **(A) conservar els elements, les condicions i les funcions naturals del territori** i **(B) garantir el benestar i la qualitat de vida de les generacions presents i futures**, els objectius generals vinculats al model territorial concebut, es tradueixen directament en:

- (1) el manteniment de la vocació agroforestal a partir de conservar la capacitat productiva i protegir i impulsar els espais agraris i forestals,
- (2) la diversificació de l'economia local creant més activitat a partir de l'explotació del patrimoni existent,
- (3) la conservació dels hàbitats i dels sistemes naturals pel manteniment de la biodiversitat,
- (4) la conservació i potenciació dels espais d'interès per a l'estratègia de la

connectivitat ecològica,

(5) la gestió adequada de la transformació del territori per no perdre la identitat del paisatge rural,

(6) la millora de la qualitat ambiental del medi rural,

(7) la planificació i protecció del cicle de l'aigua,

(8) l'aprofitament racional dels valors, recursos i preexistències de l'espai rural,

(9) la potenciació de la connectivitat social, i

(10) la resolució de la permeabilitat del territori.

Això s'aconseguirà a partir de l'establiment de criteris i normes d'ordenació i de reglamentació específiques i d'aplicació local sobre els diversos usos i activitats que poden ser permesos en cada tipus de SNU, per tal de no pertorbar el seu equilibri. D'aquesta manera, s'orientarà el planejament d'acord amb la implementació dels diversos objectius específics següents:

OBJECTIU 1. Manteniment de la vocació agroforestal a partir de conservar la capacitat productiva i protegir i impulsar tan espais agraris com forestals.

> protecció del valor edàfic del sòl agrícola del municipi,

> protecció del valor productiu i paisatgístic, i

> manteniment, recuperació i impuls de l'activitat agrícola tradicional, i suport a les explotacions agràries i forestals per millorar la seva viabilitat econòmica i conciliar la seva relació amb el medi.

OBJECTIU 2. Diversificació de l'economia local creant més activitat a partir de l'explotació del patrimoni existent.

> recerca i potenciació d'altres alternatives de desenvolupament econòmic, com el turisme relacionat amb l'entorn natural i el patrimoni cultural,

> potenciació de la funció productiva i social dels boscos, i

> aprofitament de les construccions existents en desús (coberts agrícoles, masies, etc.) per impulsar el sector serveis i dinamitzar l'economia local.

OBJECTIU 3. Conservació dels hàbitats i dels sistemes naturals pel manteniment de la biodiversitat.

- > preservació de la salut i la vitalitat dels espais forestals pel seu valor ecològic, ambiental i paisatgístic,
- > protecció dels sistemes fluvials per mantenir i recuperar els hàbitats naturals vinculats i les relacions ecològiques.

OBJECTIU 4. Conservació i potenciació dels espais d'interès per a l'estratègia de la connectivitat ecològica.

- > protecció especial i potenciació de les funcions dels connectors fluvials,
- > garantia de la continuïtat ecològica i paisatgística en el territori,
- > protecció i recuperació d'altres eixos longitudinals locals de valor connectiu com els marges vegetats dels torrents, dels camins i dels camps.

OBJECTIU 5. Gestió adequada de la transformació del territori per no perdre la identitat del paisatge rural.

- > protecció de la imatge escènica dels conjunts rurals dels veïnats tradicionals del terme,
- > protecció de les visuals panoràmiques que conformen les escenes paisatgístiques dels espais oberts del municipi i el seu entorn,
- > preservació de la qualitat i la particularitat de les unitats paisatgístiques de les valls fluvials,
- > inserció de les noves edificacions a les singularitats de l'entorn rural per evitar alteracions del paisatge i conflictes visuals, i
- > tractament especial de tots els elements bàsics del SNU que configuren el paisatge identitari del municipi.

OBJECTIU 6. Millora de la qualitat ambiental del medi rural.

- > integració de les activitats a l'entorn a través de bones pràctiques per preservar i millorar la seva qualitat ambiental,
- > control de l'accés motoritzat al medi rural, i

> utilització racional dels recursos naturals del territori, i del patrimoni rural com la xarxa de camins locals.

OBJECTIU 7. Planificació i protecció del cicle de l'aigua.

> protecció del medi hidrogeològic per evitar impactes sobre la qualitat i la quantitat de les aigües subterrànies,

> protecció de les capçaleres de conca per mantenir les seves funcions hidrològiques,

> utilització racional de l'aigua pel regadiu dels cultius,

> valorització de la potència paisatgística i social dels espais fluvials, i

> conservació i recuperació ambiental dels espais fluvials per millorar la qualitat de l'aigua superficial i la salut dels ecosistemes vinculats a la xarxa hídrica.

OBJECTIU 8. Aprofitament racional dels valors, recursos i preexistències de l'espai rural.

> aprofitament de les potencialitats del territori en el conjunt dels àmbits ambientals, socials, econòmics, paisatgístics, culturals i territorials,

> protecció indefinida del conjunt de les restes arqueològiques i arquitectòniques i potenciació com a actius pel desenvolupament local i regional,

> promoció i utilització del paisatge com a força turística, i

> aprofitament dels recursos forestals.

OBJECTIU 9. Potenciació de la connectivitat social.

> protecció i recuperació de camins locals d'interès per fomentar l'acostament de la població al medi rural (passeig, lleure, excursionisme, etc.), i

> afavoriment de la comunicació social entre municipis veïns a partir de la xarxa local de camins.

OBJECTIU 10. Resolució de la permeabilitat del territori.

> assoliment de les millors condicions per a la permeabilitat ecològica, social i paisatgística del territori, evitant la implantació d'elements que el fragmentin i dificultin la viabilitat dels seus sistemes funcionals.

> aplicació de mesures efectives d'integració paisatgística de la futura línia elèctrica, preveure i aprofitar els espais de servitud de la infraestructura, i definir estratègies per a l'aprofitament de les sinèrgies que derivin de la construcció de la línia, i puguin beneficiar el territori.

4.Zonificació del SNU

Per concretar i desenvolupar de forma operativa els objectius generals i específics abans esmentats, es defineixen unes zones –independents, però alhora relacionades– que divideixen el SNU del terme municipal. Aquestes divisions coincideixen amb valors i sistemes funcionals que mereixen ser protegits per garantir el desenvolupament orgànic i sostenible dels municipis que integren l'Agenda 21 del sector nord de les Salines-Bassegoda.

La zonificació s'ha definit, en primer lloc, per atendre especialment problemàtiques, necessitats, reptes i oportunitats comunes del conjunt de l'àmbit territorial de l'Agenda 21, i després s'hi han afegit les visions més locals d'escala municipal. Aquesta zonificació (*vegeu mapa I de l'annex*) tindrà una traducció normativa comuna al conjunt dels 9 municipis per assegurar el tractament homogeni dels aspectes d'abast supramunicipal, i una concreció normativa específica per aquells aspectes de perspectiva més local per a cada terme municipal.

Els criteris utilitzats per delimitar aquestes divisions responen als objectius anteriors que, a grans trets –i amb les precisions ja comentades–, prenen les següents dimensions:

- > **ecològics.** Protecció dels sistemes naturals i manteniment de la biodiversitat.
- > **paisatgístics.** Continuitat i integració paisatgística.
- > **socials.** Connectivitat i identificació social, sensibilitat ambiental i manteniment i potenciació del mode de viure de les àrees rurals.
- > **econòmics.** Impuls de les activitats econòmiques tradicionals i diversificació de l'economia local.
- > **riscos ambientals.** Prevenció envers els riscos que poden perjudicar el benestar de les persones, els béns materials i els valors del territori.

D'acord amb els objectius, els valors i les funcions pròpies de cadascuna de les zones, es distingeix pel conjunt de l'àmbit territorial de l'Agenda 21 (*veure mapa I de l'annex*):

- ▶ Zona rural agrícola:
 - Subzona de conreus herbacis i llenyosos
 - Subzona de plantacions
- ▶ Zona d'alt valor agrícola
- ▶ Zona forestal de valoració ambiental i paisatgística
 - Subzona forestal d'alta densitat
 - Subzona forestal de baixa densitat

- ▶ Zona d'espais d'interès natural protegits
 - Subzona d'espais PEIN
 - Subzona d'espais naturals de protecció especial ENPE
- ▶ Zona d'espais d'interès per a l'estratègia connectiva
 - Subzona fluvial i de vegetació de ribera prioritària
 - Subzona d'espais connectors de funcionalitat alta
- ▶ Zona de conservació d'horts de façana fluvial i periurbans
- ▶ Àmbit de protecció paisatgística dels veïnats tradicionals
- ▶ Àmbit de protecció dels arbres monumentals
- ▶ Àmbit de protecció del patrimoni arqueològic i arquitectònic
- ▶ Àmbit dels espais d'interès geològic

Les diferents zones determinaran els llocs, els nivells, les possibilitats i els criteris de les intervencions urbanístiques i els usos del sòl.

5.Proposta normativa

Tot seguit s'avança una proposta provisional de marc normatiu per a la regulació del SNU en el municipi, subjecte a discussió i modificació per part de l'equip polític i tècnic de l'Ajuntament.

L'estructura de les normes d'ordenació és la següent:

> Capítol I. Regulació i desenvolupament de sistemes

Secció I. Disposicions generals

Secció II. Sistema d'infraestructures de mobilitat

Secció III. Sistema hidrogràfic

Secció IV. Sistema d'infraestructures i serveis tècnics i mediambientals d'interès públic

> Capítol II. Regulació del SNU

Secció I. Disposicions generals

Secció II. Normes comunes a totes les zones

> Capítol III. Regulació de les zones del SNU

Secció I. Zona rural agrícola

Secció II. Zona d'alt valor agrícola

Secció III. Zona forestal de valoració ambiental i paisatgística

Secció IV. Zona d'espais d'interès natural protegits

Secció V. Zona d'espais d'interès per a l'estratègia connectiva

Secció VI. Zona de conservació d'horts de façana fluvial

Secció VII. Àmbit de protecció paisatgística dels veïnats tradicionals i de conjunts històrics

Secció VIII. Àmbit de protecció dels arbres monumentals

Secció IX. Àmbit de protecció arqueològica i arquitectònica

Secció X. Àmbit dels espais d'interès geològic

Capítol I. Regulació i desenvolupament de sistemes

Secció I. Disposicions generals

Article 1. Definició i actuació dels sistemes generals i locals

1. S'entén per sistemes generals el conjunt de xarxes funcionals d'interès general que, relacionades entre sí, configuren l'estructura global i orgànica del territori dins el sòl urbanitzable no delimitat i el SNU, i són determinants per assegurar un desenvolupament urbà i territorial equilibrat. La definició dels sistemes suposa la incompatibilitat de la seva transformació.
2. D'altra banda, són sistemes locals els elements de l'estructura general al servei del sòl urbà o urbanitzable delimitat.
3. Als efectes de determinació i regulació de l'estructura general i orgànica del territori, aquest planejament assigna diferents sòls per a sistemes que en el seu cas hauran de ser desenvolupats pels Plans especials. Es distingeixen:
 - a) Sistema d'infraestructures de mobilitat
 - b) Sistema hidrogràfic
 - c) Sistema d'infraestructures i serveis tècnics i mediambientals d'interès públic
4. Els sistemes poden correspondre indistintament als sòls urbà, urbanitzable i, també, al no urbanitzable.
5. Els terrenys qualificats per a sistemes generals o locals, podran ser adquirits per l'Administració actuant, mitjançant les cessions obligatòries previstes per llei, per expropiació forçosa o per qualsevol altre títol jurídic.

Article 2. Titularitat i afectació del sòl

1. El sòl que el planejament afecta a sistemes urbanístics, queda vinculat a aquesta destinació, i a la titularitat i afectació pública per a l'ús general o al servei públic. Per aquesta titularitat i destinació, l'aplicació del règim jurídic propi del domini públic és operativa només després que l'Ajuntament hagi adquirit el sòl, mitjançant qualsevol dels títols amb eficàcia translativa, inclosa l'expropiació forçosa, cessió gratuïta o ocupació directa en aquells casos on sigui procedent per llei. Mentre no es faci efectiva aquesta adquisició, el sòl continuarà essent de propietat privada, però estarà vinculat a la finalitat assenyalada.
2. La mutació de destinació dels sistemes requerirà la revisió o modificació del planejament.
3. Sense perjudici d'allò que disposa la legislació específica en la matèria, aquest

planejament admet la titularitat privada i la destinació a sistemes en els casos que puguin ser compatibles, sempre que es demostrï fonamentadament que l'Ajuntament no pot assumir la seva gestió, sense repercutir en la potestat administrativa de revocació de l'autorització d'explotació.

4. La implantació d'infraestructures en el subsòl estan condicionades en qualsevol cas a la preservació de riscos, i també a la protecció de possibles restes arqueològiques d'interès declarat i dels aqüífers classificats, d'acord amb la legislació sectorial respectiva.

Article 3. Sistema de protecció de sistemes

1. Els terrenys qualificats per aquest Pla com a sistema de protecció d'un altre sistema, són aquells sòls confrontants als sistemes definits, i estan afectats per una servitud derivada de la corresponent legislació sectorial.

2. La seva destinació és la d'espai lliure que ha de constituir la reserva de sòl, o bé per la protecció del sistema i la seva funcionalitat territorial respecte els usos adjacents, o per evitar l'afectació del mateix sistema sobre aquests usos fronterers.

3. Aquests espais estaran disponibles pel pas de xarxes lineals de serveis tècnics i ambientals de llarg recorregut, sempre sense contradir les condicions de l'àmbit que protegeix.

4. En aquests espais no es podran autoritzar edificacions o instal·lacions que no estiguin directament relacionades amb el respectiu sistema al que es refereix la protecció.

Article 4. Desenvolupament de sistemes

Per completar, desenvolupar o executar els sistemes previstos al planejament, o algun dels seus elements, es redactaran plans especials d'acord amb allò establert a la Llei d'urbanisme de Catalunya (d'ara endavant LLU).

Article 5. Execució dels sistemes

Per a l'execució dels sistemes previstos en aquesta modificació de planejament es tindrà en compte allò que disposa l'article 1 d'aquestes normes.

Secció II. Sistema d'infraestructures de mobilitat

Article 6. Definició

1. El sistema el formen els sòls destinats al sistema viari d'acord amb la base d'una estructura coherent i jerarquitzada de la xarxa viària principal i la capil·lar, per tal de garantir la

mobilitat i conjugar eficientment l'accessibilitat externa del municipi amb la capacitat de distribució i connectivitat internes.

2. Donades les diferents funcions dels elements que configuren aquest sistema, es distingeixen les següents categories:

- a) Xarxa territorial. Comprèn les principals artèries de comunicació viària.
- b) Xarxa bàsica local. Comprèn les principals vies d'accés als municipis veïns.
- c) Xarxa local de camins rurals. Comprèn la trama de vies locals que teixeixen l'accessibilitat interna. Es distingeixen les vies complementàries, les vies secundàries, i els camins tradicionals.

3. Per a la xarxa viària s'estableix l'àrea de protecció de sistemes.

Article 7. Xarxa territorial i bàsica local

1. Per a l'ordenació, la funcionalitat i la protecció de la xarxa viària principal és d'aplicació a les carreteres no reservades a la titularitat de l'Estat, el que disposa, d'acord amb la legislació catalana, la Llei 7/1993 de carreteres de 30 de setembre, modificada el 8 de març de 2005 (Llei 6/2005), i el que contempla el Decret 293/2003 pel qual s'aprova el Reglament general de carreteres.

2. Per a les carreteres reservades a la titularitat de l'Estat, regiran les determinacions del Reial Decret 1812/1994 de 2 de setembre del Reglament General de Carreteres, pel que s'executa la Llei estatal 25/1988, de carreteres.

Article 8. Actuacions en zona de domini públic viari

1. La zona de domini públic comprèn els terrenys ocupats o d'ocupació futura prevista en el projecte constructiu per a la carretera i els seus elements funcionals i, llevat que excepcionalment es justifiqui per raons geotècniques del terreny que és innecessària, una franja de terreny a cada costat de la via, mesurada des de l'aresta exterior de l'explanació, de 8 metres d'amplada en les autopistes i les vies preferents, i de 3 metres en les carreteres convencionals.

2. D'acord amb l'article 76 del Decret 293/2003, a la zona de domini públic viari només es poden realitzar les obres i les actuacions directament relacionades amb la construcció i l'explotació de la via i els seus elements funcionals i, si s'escau, instal·lacions o equipaments addicionals.

3. El mateix article determina que el servei territorial competent en matèria de carreteres pot autoritzar l'ocupació del subsòl en la zona de domini públic, preferentment a la franja d'1 metre situada a la part més exterior d'aquesta zona, per a les obres o actuacions

d'implantació, reposició o construcció d'infraestructures imprescindibles de serveis públics essencials. En cap cas aquestes obres o instal·lacions poden afectar la seguretat viària, perjudicar l'estructura de la carretera o els seus elements funcionals, o impedir una adequada explotació, i tampoc poden anar per sota de la calçada llevat dels encreuaments necessaris.

Article 9. Actuacions en zona de servitud i afectació de carretera

1. Tenen la consideració de sistema de protecció aquells sòls delimitats per una banda de servitud o d'afecció derivada de la corresponent legislació sectorial.

2. La zona de servitud consisteix en dues franges de terreny, a banda i banda de la carretera, delimitades interiorment per la zona de domini públic i exteriorment per dues línies paral·leles a les arestes exteriors de l'esplanació, ubicades a una distància de 25 metres en autopistes i vies preferents, i de 8 metres en la resta de carreteres, mesurades aquestes distàncies des de les arestes.

3. D'acord amb l'article 78 del Decret 293/2003, a la zona de servitud només es poden realitzar els usos i les activitats prèviament autoritzats que siguin compatibles amb la seguretat de la via i amb la finalitat pròpia d'aquesta zona, d'acord amb el previst a l'article 79 i 80 del Reglament general de carreteres, amb prèvia autorització de l'òrgan competent de l'administració titular de la carretera.

4. La zona d'afectació consisteix en dues franges de terreny, a banda i banda de la carretera, delimitades interiorment per la zona de servitud i exteriorment per dues línies paral·leles a les arestes exteriors de l'esplanació, ubicades a una distància de 100 metres en autopistes i vies preferents, de 50 metres en carreteres convencionals de la xarxa bàsica, i de 30 metres en la resta de carreteres de les altres xarxes, mesurades aquestes distàncies des de les esmentades arestes.

5. A la zona d'afectació s'admeten en general els mateixos usos que a la zona de servitud i, més concretament, els que determina l'article 83 del Decret 293/2003.

6. El sistema de protecció del sistema viari pot ser utilitzat pel pas d'infraestructures de serveis bàsics, sempre i quan no estigui en contradicció amb les condicions de l'espai que protegeix. Aquestes obres hauran d'estar soterrades i degudament protegides contra el risc d'avingudes.

7. La delimitació de la línia d'edificació i l'admissió d'usos vindrà regulada pels articles 86, 87 i 88 del Reglament general de carreteres.

8. Quan en zones adjacents a les que forma el sistema viari es demani l'autorització d'una actuació subjecta a llicència municipal, l'Administració local requerirà l'informe preceptiu dels òrgans competents en matèria d'obres públiques. Els informes desfavorables determinaran la denegació de la llicència municipal.

9. D'acord amb l'organisme competent, es poden incloure aquelles infraestructures complementàries del transport terrestre que estan associades a la xarxa de comunicacions del territori:

- aparcaments públics de camions i vehicles,
- magatzems de servei de conservació de carreteres, i
- centres de control de carreteres i de trànsit.

Article 10. Xarxa local de camins rurals

1. L'actual xarxa de camins rurals s'haurà de conservar en la seva integritat, i haurà d'estar adequadament acondicionada pel seu trànsit.

2. Només es permetrà la modificació, recuperació, acondicionament i obertura de nous camins, vials rurals, pistes forestals, camins de desembosc o qualsevol altre tipus de vialitat si està prevista en:

- Un Pla especial actual o que aparegui en el futur,
- Plans o programes de l'administració: Plans de Prevenció d'Incendis forestals (PPI), Plans Tècnics de Gestió i Millora Forestal (PTGMF), i Plans Simples de Gestió Forestal (PSGF). Caldrà justificar la seva necessitat pel compliment de les funcions dels espais forestals.

La seva aprovació serà prèvia a la llicència municipal.

3. S'instarà a la protecció i recuperació del patrimoni que suposen els antics camins veïnals de valor per la connectivitat veïnal i el suport als treballs agrícoles, contribuint a la imatge històrica i cultural del terme.

Mitjançant l'aprovació d'un Pla especial per a la protecció de les vies de comunicació i el millorament dels àmbits rurals, es definirà una xarxa principal de camins rurals que siguin bàsiques pel servei econòmic, social i paisatgístic del municipi i d'un àmbit també supramunicipal.

4. Qualsevol actuació d'obertura, ampliació i acondicionament de camins i senders, hauran de seguir les següents determinacions:

- no hauran de generar pendents superiors al 8% en sòls tous, o del 15% en sòls durs, ni terraplens o desmunts de més de 2 metres d'alçada,
- els talussos resultants s'hauran de revegetar convenientment amb formacions herbàcies, arbustives i arbòries autòctones,
- no hauran de suposar cap modificació de les esorrenties ni dels cursos fluvials

existents,

- les ampliacions dels camins i pistes existents podran assolir fins els 6 metres en la franja de rodament,
- el paviment, en general, serà de pedra, herba, terra, o d'aglomerat asfàltic en els casos que s'escaigui,
- es podran incloure estudis de noves alineacions que corregeixin sinuositats en les tramades, especialment en els girs i confluències amb d'altres camins, garantint la seguretat vial,
- es prohibeix l'obertura de camins en cornisa, en carenes o que incideixin en llocs de vistes excepte quan vinguin derivats d'un pla de prevenció d'incendis forestals aprovat,
- es podran consolidar els marges dels camins, sense sobrepassar l'alçada de la rasant del terreny, per evitar que serveixi com a base de cap tanca, es podrà fer amb murs tradicionals de pedra, amb preferència per la paret seca,
- s'atendrà a la funcionalitat de la doble circulació amb el tractament adequat per a les diferents cruïlles a través d'espais per a parades,
- la seva urbanització es reduirà a la formació de cunetes i reguerons transversals alternats, així com als treballs de neteja i manteniment,
- caldrà tenir especial cura en respectar les condicions paisatgístiques de la zona, i
- la preparació de la plataforma dels camins rurals contemplarà únicament l'ús de grava, sauló o totxana neta triturada (inclosa la runa neta triturada com a material reciclat de la construcció), i la formació de cunetes i trencaigües, de manera que s'asseguri sempre la integració de la infraestructura a l'entorn.

5. Amb caràcter general, en tota la xarxa de camins rurals i senders és d'aplicació allò que disposen la Llei 9/1995, de 27 de juliol, de regulació de l'accés motoritzat al medi natural, el Decret 166/1998, de 8 de juliol, de regulació de l'accés motoritzat al medi natural, i la Llei 12/2006, de 27 de juliol, de mesures en matèria de medi ambient i de modificació de la Llei 9/1995, de l'accés motoritzat al medi natural.

6. Tal com es tipifica en el Decret 166/1998, no és permesa l'obertura d'àrees de circulació pel lleure i l'esport, d'itineraris de muntanya ni de circuits permanents no tancats.

7. Per a la xarxa de camins rurals s'estableix una franja de protecció de 10 metres d'amplada en la qual no s'admet cap tipus de construcció, llevat de les tanques regulades per la normativa general del SNU.

8. Les construccions permanents autoritzades en el SNU i les de caràcter provisional permeses per aquesta normativa se separaran com a mínim a les distàncies especificades als articles 8 i 9.

Secció III. Sistema hidrogràfic

Article 11. Definició

1. Constitueix el sistema hidrogràfic el conjunt format per rius, canals, rieres, torrents, incloent les seves ribes i els sistemes naturals vinculats, així com les zones de màxima crescuda ordinària, les vies preferencials de drenatge de les aigües pluvials, i les fonts naturals i el subsòl de les diverses capes freàtiques.
2. D'acord amb l'article 2 del Text Refós de la Llei d'Aigües, aquest sistema conforma el domini públic hidràulic.
3. La delimitació exacta de zones de protecció, servitud i domini públic hidràulic queda supeditada a les determinacions que estableixi l'Agència Catalana de l'Aigua (d'ara endavant ACA) o altra autoritat competent.

Article 12. Definició i usos en domini públic hidràulic

1. El Domini Públic Hidràulic (d'ara endavant DPH), amb relació als corrents superficials d'aigua, és la llera natural, entesa com la zona de màximes crescudes ordinàries, que equival a la zona fluvial o a la línia de cota d'inundació de l'avinguda de període de retorn igual a deu anys.
2. La protecció del sistema hidrogràfic es regirà, amb caràcter general, per la legislació sectorial vigent, i en particular pel *Reial Decret 1/2001, de 20 de juliol, pel qual s'aprova el Text Refós de la Llei d'Aigües*.
3. L'article 50 del Reglament del DPH, determina els usos permesos a la llera sense necessitat d'autorització administrativa, mentre els articles següents del reglament relacionen els que requereixen l'autorització, que són: la navegació i la flotació, l'establiment de barques de pas i els seus embarcadors, sembrar, plantar i tallar arbres, utilització de pastures, establiment d'instal·lacions de bany i zones recreatives i esportives, extraccions d'àrids, derivacions d'aigua, abocaments i investigació d'aigües subterrànies.

Article 13. Sistema de protecció del sistema

1. Tenen la consideració de sistema de protecció del DPH els marges de la llera, que són aquells sòls delimitats per una banda de servitud o d'afecció derivada de la corresponent legislació sectorial.
2. Per delimitar els àmbits de servitud i protecció, el sòl que confronti amb llera pública, i d'acord amb el Reglament del DPH, aprovat per *Reial Decret 849/1986, d'11 d'abril*, i modificat pels *Reials Decrets RD 606/2003, de 23 de maig*, i *RD 9/2008, d'11 de gener*, caldrà que respecti les servituds mantenint una franja lliure de 5 metres d'amplada mínima a partir

de la vora superior de la riba de la llera, i a sobre d'aquesta delimitació es definirà una zona de policia de 100 metres d'amplada, zona on qualsevol alteració del relleu del terreny o nova construcció estarà condicionada a l'autorització administrativa de l'ACA.

3. Aquestes zones condicionaran els usos del sòl i les activitats que s'hi puguin desenvolupar. La seva regulació, doncs, pren com a finalitat la preservació de l'estat natural del domini públic hidràulic, la prevenció del deteriorament dels ecosistemes aquàtics, la contribució a la seva millora, la protecció del règim de corrents en avingudes, i l'afavoriment de les funcions dels terrenys adjacents per a la laminació de cabals i la càrrega sòlida transportada.

4. Atenent al *Reial Decret 9/2008*, d'11 de gener, pel que es modifica el Reglament del DPH, els únics usos admesos a la zona de servitud dels 5 metres d'amplada a banda i banda dels límits del domini públic hidràulic, són els següents:

- protecció de l'ecosistema fluvial,
- pas pel servei del personal de vigilància del curs,
- pas per a l'exercici d'activitats de pesca fluvial,
- pas pel salvament de persones i béns, i
- amarratge d'embarcacions de forma ocasional i en cas de necessitat.

La zona de servitud ha de quedar lliure de qualsevol construcció i edificació, i ser apta i practicable en tot moment.

Els propietaris d'aquestes zones de servitud podran sembrar i plantar lliurement espècies no arbòries, sempre que no impedeixin els usos abans assenyalats, però no hi podran edificar sense obtenir l'autorització corresponent, la qual es concedirà en casos molt justificats, perquè són convenients per a l'ús del DPH i per la seva conservació i restauració.

Tanmateix, s'admetrà la plantació d'arbredes amb interès comercial d'àlbers, pollancres i altres espècies i varietats autòctones o naturalitzades, sense un caràcter invasor o perjudicial per a la vegetació autòctona, i requeriran autorització de l'ACA.

5. A la zona de policia de 100 metres d'amplada horitzontalment a partir de la llera, queden sotmesos al que disposa el Reglament del DPH, les següents activitats i usos del sòl:

- les alteracions substancials del relleu natural del terreny,
- les extraccions d'àrids,
- les construccions de tot tipus, tinguin caràcter definitiu o provisional,
- qualsevol altre tipus d'ús o activitat que suposi un obstacle pel corrent en règim d'avingudes, o que pugui ser causa de degradació o deteriorament de l'estat de la massa d'aigua, de l'ecosistema aquàtic i, en general, del DPH.

Per poder realitzar obres a la zona de policia de lleres, cal disposar de la corresponent autorització prèvia de l'ACA, a menys que el corresponent Pla d'Ordenació Urbana, altres figures d'ordenació urbanística o plans d'obres de l'Administració, haguessin estat informats per l'ACA i haguessin recollit les oportunes previsions formulades a l'efecte (article 78.1 del RDPH). En tot cas, són d'aplicació els articles 52 a 54, 78 i 79 del RDPH.

6. Pel sistema de recs, escòrrecs, rieres o torrents, es defineix expressament una reserva mínima d'espai lliure de 10 metres, i tanmateix una franja a banda i banda de 25 metres per a la protecció dels sistemes naturals riberencs associats a la xarxa hídrica, que sigui suficient per garantir la continuïtat i la diversitat biològica.

En aquest àmbit de protecció no s'admet cap tipus de construcció, a no ser que sigui un servei de millora del propi sistema hidrogràfic o relacionat directament amb aquest. No s'admetrà cap actuació que no garanteixi la integritat dels elements i els processos de l'ecologia fluvial. Qualsevol afectació que es faci en aquest sentit serà corregit pel responsable del dany, que assumirà els costos de les actuacions de restauració que siguin necessàries.

7. L'Ajuntament, d'acord amb els criteris tècnics establerts per l'ACA, definirà els perímetres de protecció dels pous municipals o altres per a l'abastament d'aigua, els quals condicionen determinades activitats antròpiques al voltant de la captació d'acord amb el cabal d'extracció, la fondària de l'aigua i les característiques de l'aqüífer explotat, amb l'objectiu de no perjudicar el seu estat qualitatiu i quantitatiu. Més concretament, s'aplicaran mesures de protecció dels perímetres respecte els nitrats, a partir d'un règim restringit d'usos i unes activitats condicionades.

El compliment d'aquests perímetres es garantirà a partir de l'aplicació d'una ordenança municipal de regulació.

Article 14. Normativa específica

1. Les infraestructures de serveis, aigua, sanejament, canalitzacions elèctriques, etc., quedaran fora de l'àmbit de les lleres. Només es permetran els encreuaments transversals sempre que siguin respectuosos amb la funcionalitat hidràulica, ambiental i morfodinàmica del curs fluvial.

2. Les obres d'urbanització que es projectin i suposin una ocupació del DPH o de la seva zona de servitud, requeriran l'autorització prèvia de l'ACA, la qual haurà de ser sol·licitada directament pel promotor.

3. Els projectes constructius de tots els nous ponts, passos o obres de fàbrica que es projectin sobre la llera de qualsevol curs d'aigua, haurà d'incloure el dimensionament de la secció de desguàs a un cabal corresponent al període de retorn de 500 anys, seguint els criteris establerts al document "Recomanacions tècniques per al disseny d'infraestructures que interfereixen amb l'espai fluvial" de juny de 2006 de l'ACA.

Aquest document tècnic serà una referència metodològica pels estudis d'inundabilitat d'àmbit local que siguin necessaris quan existeixin dubtes sobre la viabilitat hidràulica de qualsevol actuació.

4. Es prohibeixen les obres de canalització dels cursos hídrics, a no ser que estiguin autoritzades o dictaminades per l'Administració competent. En tot cas, es mantindran el domini i l'ús públic dels terrenys superficials del llit anterior a la canalització.

5. Les desforestacions i noves plantacions que es portin a terme s'hauran de realitzar previ acord municipal corresponent i amb l'autorització de l'ACA, que estipularan les condicions en què es podran dur a terme aquestes actuacions.

6. L'aigua procedent de les capes freàtiques serà emprada prioritàriament per a l'ús domèstic i per a l'agricultura mitjançant la construcció de pous sotmesos a llicència municipal, autorització de l'ACA i informe preceptiu del Departament de Medi Ambient.

7. Per a l'obtenció de la llicència urbanística per a noves edificacions o reformes caldrà justificar degudament, a la sol·licitud de llicència, la disponibilitat suficient d'aigua, i que no perjudiqui el sistema hidrològic i la resta d'aprofitaments existents.

8. Seran d'aplicació expressa les normes de protecció en matèria de procediment per l'ús de les aigües subterrànies i les mesures a adoptar en l'aplicació del Decret 283/1998, de 21 d'octubre, sobre la declaració de zones vulnerables a la contaminació per nitrats procedents de fonts agràries i les normes concordants.

9. L'ACA serà l'òrgan competent per a l'atorgament de les autoritzacions i/o concessions administratives per l'ús de l'aigua, i per a l'autorització i/o l'informe i la imposició dels límits dels abocaments d'aigües residuals al medi.

10. S'afavorirà la conservació i, si s'escau, la millora de les condicions actuals de les fonts, basses i canals de rec existents, per facilitar la preservació de la fauna i la vegetació associada. En aquest sentit, les canalitzacions i els aprofitaments d'aigua que es puguin autoritzar en l'àmbit immediat de les fonts i brolladors naturals del terme municipal hauran de garantir la seva conservació i respectar la seva tipologia tradicional. Les possibles captacions d'aigua, degudament autoritzades i dins dels paràmetres permesos, se situaran a un mínim de 50 metres de la font o brollador, per garantir el manteniment d'un cabal de sortida mínim pel seu ús social i per la fauna salvatge, i per permetre el creixement de la vegetació pròpia de l'entorn d'aquests punts d'aigua.

11. Les fonts del terme municipal es consideren elements d'interès públic preferent com a sistema hidrogràfic, i en un radi de 50 metres entorn de les fonts i surgències hi regirà el règim que estableix el punt 2 de l'article anterior. L'Ajuntament, i en el seu defecte les entitats locals interessades, efectuaran les accions oportunes per revaloritzar i potenciar el seu ús, així com també assegurar el seu manteniment, la qualitat de les aigües i la seva correcta utilització.

Secció IV. Sistema d'infraestructures i serveis tècnics i mediambientals d'interès públic

Article 15. Definició

Es regulen en aquest article les instal·lacions de serveis tècnics i mediambientals municipals, que comprenen els serveis d'abastament d'aigües, hidrants d'incendis, serveis d'evacuació d'aigües residuals, centrals receptores i distribuïdores d'energia elèctrica, xarxes de subministrament i distribució de gas, centrals i xarxa de distribució de telèfon i de comunicacions en general, parcs mòbils de maquinària, instal·lacions destinades a la gestió de residus, i altres serveis de caràcter afí.

Article 16. Desenvolupament del sistema

1. Quan el desenvolupament urbanístic municipal exigeixi la instal·lació d'algun dels serveis abans assenyalats i no existeixi una reserva específica de sòl en aquestes normes, es podran situar en SNU.

2. Amb relació als perímetres de protecció dels pous municipals o altres per a l'abastament d'aigua, es condicionen determinades activitats antròpiques al voltant de la captació d'acord amb el cabal d'extracció, la fondària de l'aigua i les característiques de l'aqüífer explotat, amb l'objectiu de no perjudicar el seu estat qualitatiu i quantitatiu. Aquestes limitacions aplicables per a diferents radis o distàncies vénen definides per criteris tècnics determinats per l'ACA, que defineixen una sèrie de zones de protecció on s'estableix un règim d'activitats prohibides o condicionades.

3. Amb relació a les instal·lacions de tractament de residus, caldrà una atenció especial a les següents determinacions:

- No es podran ubicar nous dipòsits de runes ni instal·lacions de tractament de residus sòlids urbans, industrials o d'altre caràcter, al SNU.
- Els abocaments incontrolats de qualsevol classe que es produeixin en l'àmbit d'aquesta normativa hauran de ser clausurats, i es procedirà a la restauració dels terrenys cap al seu estat original en el termini més breu possible, sempre que l'Ajuntament ho requereixi. El cost derivat d'aquestes operacions anirà a càrrec del propietari dels terrenys afectats.
- Tots els residus s'hauran de gestionar d'acord amb la normativa catalana vigent, especialment la Llei 15/2003, de 13 de juny, de modificació de la Llei 6/1993, de 15 de juliol, reguladora de residus. Pel cas de les runes, les actuacions es regiran pel Decret 16/2004, de 12 de juny, de modificació del Decret 201/1994 de 26 de juliol, regulador dels enderroc i altres residus de la construcció.

4. Amb relació a les línies elèctriques, telecomunicacions, gasoductes i altres infraestructures

similars, caldrà l'atenció a les següents determinacions:

- La instal·lació de noves línies elèctriques, telefòniques i telegràfiques, antenes i repetidors, gasoductes i altres infraestructures similars requerirà, a més de la llicència municipal, una avaluació d'impacte ambiental. Si escau, aquesta avaluació contindrà, en l'apartat de descripció del projecte, els aspectes que contempla el Decret 281/2003, de 4 de novembre, d'ordenació ambiental de les instal·lacions de telefonia mòbil i altres instal·lacions de radiocomunicació.
- En el cas de proposar-se infraestructures lineals en l'àmbit d'aquesta normativa, s'ordenaran conjuntament amb les preexistents, preveient corredors paral·lels a les grans infraestructures de mobilitat o pels terrenys que menys perjudiquin la qualitat ambiental i paisatgística del SNU.
 - o Per establir les condicions d'implantació i per regular les zones de servitud d'aquestes infraestructures, i la definició de les mesures de protecció i amortiment de la seva afectació a l'entorn, es redactarà un Pla especial d'ordenació.
- En la instal·lació de noves línies elèctriques aèries s'exigirà als seus responsables l'ús de dispositius encaminats a impedir la col·lisió o electrocució d'aus (dispositius salvaocells, aïllament de conductors i altres mesures que es consideren oportunes).
- En la mesura que sigui possible, per minimitzar el risc d'incendis provocats per línies en mal estat, el risc de xoc i electrocució d'aus i l'impacte negatiu sobre el paisatge, es procedirà a la modificació de les línies elèctriques existents mitjançant mesures correctores com: soterrament de la línia, aïllament de conductors, modificació de pals i torretes, col·locació de dispositius salvaocells, etc.

Capítol II. Regulació del SNU

Secció I. Disposicions generals

Article 17. Definició

1. La definició del SNU s'ha fet d'acord la LLU, amb l'objectiu d'adequar la planificació integral i orgànica del territori a nous criteris socioambientals i de sostenibilitat urbanística.

2. La proposta d'una zonificació i regulació normativa de totes les funcions del SNU requereix estratègies d'ordenació i una gestió rural sensibles amb els valors agrícoles i forestals, ambientals, ecològics, paisatgístics, històrics, culturals i identitaris que coexisteixen, perquè puguin afrontar els riscos socioambientals i aprofitar les oportunitats del territori, limitant les possibilitats d'edificació i d'intervencions contràries a aquestes qualitats, amb l'objectiu de mantenir les condicions naturals i el caràcter pròpiament agrari, rural i definidor d'aquest territori.

3. Aquesta reglamentació local garantirà l'efectivitat de les limitacions o servituds per a la protecció dels dominis públics i, alhora, la consolidació dels espais d'interès natural, agrari, social i paisatgístic, amb la facultat comuna de conservar, millorar, recuperar i racionalitzar els recursos naturals i els actius socioambientals i econòmics del territori.

Article 18. Finalitat i objectius

1. El SNU desenvolupa l'estructura i el model de territori que s'ha d'adequar a les determinacions del TR de LLU, i tanmateix, del Reglament que desenvolupa la LLU.

La regulació del SNU és un component més de la planificació general del municipi, per ajudar a interpretar el conjunt del terme com un espai global, integrat, connectat, complementari i dependent on conflueixen funcions productives, ecològiques, ambientals, lúdiques, socials i culturals. La millora de la qualitat de vida i el benestar de les persones resultarà del compliment satisfactori de la funcionalitat dels espais rurals com a àmbits de bona interrelació entre la societat, les zones urbanes, les activitats econòmiques i l'entorn natural.

2. La finalitat d'aquesta normativa és planificar, ordenar i gestionar l'evolució i la transformació del territori, atenent als objectius d'optimitzar la utilització dels recursos, resoldre les fragilitats, preveure i afrontar les amenaces que puguin aparèixer, afrontar els processos de fragmentació de la matriu territorial i de simplificació dels entorns naturals, urbanitzats i rurals, aprofitar i conduir les seves oportunitats, i protegir i potenciar els valors particulars i identitaris.

Això requereix una planificació i gestió integral dels usos del sòl existents i futurs que permeti, dins l'àmbit local i supramunicipal, donar continuïtat indefinida i millorar la compatibilitat entre la preservació del paisatge, la qualitat dels espais urbans, l'equilibri territorial, la cohesió i el benestar social, i la potenciació econòmica.

3. Per aconseguir aquesta finalitat, el planejament ordena la intervenció humana i el patrimoni natural, ecològic, rural i cultural, per cercar un paisatge estructurat i de qualitat, que sigui sostenible en el temps. Més concretament, es pretén donar resposta als següents objectius específics:

- Preservar l'àmbit rural dels processos urbanístics propis del medi urbà.
- Consolidar, recuperar i potenciar els espais agraris com un recurs imprescindible i estratègic pel desenvolupament sostenible del territori, a través del manteniment, impuls i millora de l'activitat agrària i de la viabilitat i rendiment econòmic de les explotacions, així com la protecció decidida del sòl agrícola davant la pressió urbanística i de l'impacte de les infraestructures, i la seva valorització com a espais funcionals de qualitat productiva, i peces fonamentals per a la permeabilitat ecològica i la diversitat paisatgística.
- Ampliar, promoure i diversificar la base econòmica del medi rural a partir de la

preservació o potenciació de la diversitat d'activitats tradicionals i competitives, que esdevindran determinants per a l'estructura del paisatge productiu, natural, cultural i identitari.

- Assolir una millora de la qualitat ambiental del medi rural i urbà, prevenint la fragmentació, el deteriorament i la banalització dels espais naturals i urbanitzats, la pèrdua o restricció de la biodiversitat, i en general la regressió de les funcions del territori.
- Procurar que les construccions no transformin o lesionin els valors i les funcions del territori, alhora que preservin la seva màxima integració ambiental, i no afectin negativament la connectivitat territorial.
- Conservar o potenciar les funcions del paisatge dins la matriu territorial, a partir de mantenir els elements i processos d'estructuració i de connectivitat ecològica, social i paisatgística, i evitar la seva fragmentació.
- Protegir, millorar i recuperar els elements i ambients paisatgístics d'interès, les singularitats, els signes d'identitat, les mostres excepcionals, etc.
- Integrar els valors i els aspectes didàctics, lúdics i socials a la recuperació i preservació del medi natural, i a la conservació i potenciació de la identitat i les funcions del paisatge rural.
- Considerar la xarxa de camins com a sistema vertebrador per a la comunicació rural del municipi.
- Racionalitzar la implantació d'àrees especialitzades aïllades en el territori, que significa establir acords amb municipis veïns per a la implantació de serveis i equipaments d'interès supramunicipal. D'aquesta manera s'evita la dispersió d'actuacions en el territori, minimitzant els costos ambientals, i en general aprofitant les sinèrgies positives (econòmiques, socials i territorials) que poden revertir beneficiosament en el desenvolupament integral del territori i de la comarca.
- Considerar també en l'ordenació del SNU aquell sòl que, sense tenir un valor intrínsec notable, pot desenvolupar un paper rellevant en l'estructuració i definició de l'espai.

És evident que la conservació i potenciació de la diversitat ambiental i ecològica i la consolidació de la identitat del paisatge, esdevindran un fort actiu socioeconòmic local i un important recurs turístic de qualitat.

En definitiva, aquestes normes estableixen els criteris d'ordenació i de reglamentació en SNU dels usos, activitats i els paràmetres bàsics d'ocupació del sòl i integració paisatgística per assolir el compliment d'aquests objectius anteriors.

4. El SNU no pot ser dedicat a usos que, atenent els valors que el pla d'ordenació urbanística municipal protegeix o preserva i les finalitats que persegueix, en transformin la destinació o la naturalesa o bé lesionin o impedeixin aquests valors.

5. L'autorització d'obres i usos en SNU ha de garantir en tots els casos la preservació d'aquest sòl respecte al procés de desenvolupament urbà i la màxima integració ambiental de les construccions i les activitats autoritzades.

Article 19. Classificació del sòl

1. El territori ordenat per aquest planejament es classifica, a efectes del règim jurídic, en SNU, d'acord amb els criteris i limitacions establertes per la legislació urbanística vigent. El formen:

- Els terrenys que integren part de l'estructura general i orgànica del territori.
- Els terrenys necessaris per tal de garantir la utilització racional del territori i la qualitat de vida de les persones, d'acord amb el model de desenvolupament urbanístic sostenible definit a la LLU i el seu Reglament.
- Els terrenys subjectes a un règim especial de protecció per la legislació sectorial.
- Els terrenys que el planejament protegeix especialment donat el seu interès com a espais amb funció de connexió ecològica.
- Els terrenys que el planejament delimita amb la finalitat de donar-los una protecció de caràcter territorial per raó dels seus valors funcionals (agraris i forestals), d'estratègia connectiva, naturals o paisatgístics, i de prevenció de riscos ambientals.
- Els terrenys reservats per a sistemes urbanístics generals inclosos en el SNU.
- Els terrenys subjectes a limitacions o servituds per a la protecció del domini públic.

2. El SNU vindrà definit tanmateix pel règim de protecció que es deriva del planejament territorial de rang superior (Pla Director Territorial de l'Empordà i Pla Director del sistema urbà de Figueres).

Article 20. Qualificació del SNU en zones

Dins el SNU s'estableixen les següents zones (*vegeu mapa I de l'annex*):

- > zona rural agrícola
 - subzona de conreus herbacis i llenyosos
 - subzona de plantacions
- > zona d'alt valor agrícola
- > zona forestal de valoració ambiental i paisatgística
 - subzona forestal d'alta densitat

- subzona forestal de baixa densitat
- > zona d'espais naturals d'interès natural protegits
 - subzona d'espais PEIN
 - subzona d'espais naturals de protecció especial ENPE
- > zona d'espais d'interès per a l'estratègia connectiva
 - subzona fluvial i de vegetació de ribera prioritària
 - subzona d'espais connectors de funcionalitat alta
- > zona de conservació d'horts de façana fluvial

A part d'aquesta zonificació, també s'estableixen altres nivells de protecció especial:

- > àmbit de protecció paisatgística dels veïnats tradicionals
- > àmbit de protecció arqueològica i arquitectònica
- > àmbit dels espais d'interès geològic

Article 21. Elements bàsics del SNU

1. Els elements bàsics del SNU són aquells que configuren el territori i esdevenen elements referencials de la seva estructura i evolució.

2. Els elements bàsics són:

- Estructura de la propietat del sòl
- Edificacions i elements construïts existents
- Xarxa viària rural
- Xarxa hidrològica
- Espais agrícoles
- Espais forestals
- Elements i espais naturals

3. La definició d'aquests elements i les determinacions sobre les condicions en els usos del sòl, la implementació de les activitats i les limitacions en l'edificació, es regula de forma genèrica i bàsica en els articles següents, i de manera específica a cada zona en SNU que estableix aquesta normativa.

Article 22. Desenvolupament del planejament en el SNU

1. Aquestes normes estableixen les condicions de desenvolupament de les futures previsions urbanístiques i de gestió en SNU.
2. Les determinacions que contenen aquestes normes, sense perjudici de la seva immediata aplicació, podran ser desenvolupades majoritàriament mitjançant Plans especials.
3. Els Plans especials no podran alterar les determinacions d'aquestes normes, excepte per regular més restrictivament les condicions d'edificació i d'ús, i per augmentar la superfície establerta com a mínima per a les finques.

Article 23. Edificacions i construccions admissibles

En el SNU, juntament amb les actuacions d'interès públic a què es refereix l'article que segueix, només es poden admetre les següents actuacions:

- Reconstrucció i rehabilitació de masies i cases rurals.
- Construccions destinades a les activitats de turisme rural o de càmping.
- Construccions pròpies d'una activitat agrícola, ramadera, d'explotació de recursos naturals o rústica en general.
- Construccions destinades a habitatge familiar o a l'allotjament de persones treballadores temporeres que estiguin directament i justificadament associades a les activitats d'explotació rústica.
- Estacions de subministrament de carburant i de prestació d'altres serveis de la xarxa viària.
- Construccions i instal·lacions vinculades a l'execució, al manteniment i el funcionament de les obres públiques.

Article 24. Activitats i equipaments d'interès públic

1. Es podran realitzar en el SNU les actuacions específiques per a destinar-lo a les activitats o als equipaments d'interès públic que s'hagin d'emplaçar en el medi rural.
2. Es consideren d'interès públic, d'acord amb la LLU:
 - Les construccions destinades a activitats o equipaments d'interès públic de caràcter cultural, esportiu i d'educació en el lleure que s'hagin d'emplaçar en el medi rural.
 - Els equipaments i serveis comunitaris no compatibles amb els usos urbans.

- Les infraestructures d'accessibilitat.
- Les instal·lacions i les obres necessàries per a serveis tècnics com les telecomunicacions, la infraestructura hidràulica general, les xarxes de subministrament d'energia elèctrica, d'abastament i subministrament d'aigua i de sanejament, el tractament de residus, la producció d'energia a partir de fonts renovables i les altres instal·lacions ambientals d'interès públic.

3. Els projectes de les actuacions específiques d'interès públic hauran d'incloure's en un pla especial urbanístic, o es tramitaran d'acord amb el que estableix l'article 48 de la LLU.

4. El pla especial que desenvolupi les instal·lacions pròpies d'activitats d'interès públic, haurà de contenir com a mínim les següents determinacions:

- Una justificació de la necessitat, la conveniència i la compatibilitat de l'actuació amb la protecció dels valors agrícoles, forestals, ecològics i paisatgístics de l'àmbit i el seu entorn, així com de la inexistència de riscos ambientals.
- Una proposta d'ordenació de l'espai i de les activitats previstes que consideri les millors opcions pels accessos, instal·lacions complementàries, infraestructures i serveis necessaris.
- La definició de mesures de prevenció o minimització dels possibles impactes derivats.
- La definició de les condicions formals i tècniques de les noves edificacions que permetin el funcionament ecoeficient i la seva integració ambiental.

Article 25. Tramitació de llicències

1. L'autorització de les noves activitats i construccions en SNU enumerades a la LLU, se sotmetrà al procediment que estableix la pròpia llei o el Reglament que la desenvolupa, ja sigui com a aprovació de projecte o de pla especial.

2. En els següents articles s'especifiquen els procediments per a l'aprovació dels diferents projectes d'actuació.

Article 26. Tramitació ambiental de plans i programes

D'acord amb el TR de la LLU, mentre no es transposi la Directiva 2001/42/CE relativa a l'avaluació dels efectes dels plans i programes sobre el medi ambient, sens perjudici del que estableixi la legislació sectorial, seran objecte d'avaluació ambiental les actuacions en SNU que es desenvolupin a partir de figures de planejament derivat per a la implantació de:

- construccions destinades a les activitats de càmping,

- equipaments i serveis comunitaris no compatibles amb els usos urbans,
- instal·lacions i obres necessàries per a la prestació de serveis tècnics, i
- estacions de subministrament de carburants i de prestació de serveis de la xarxa viària

Article 27. Procediment per la integració paisatgística de les actuacions

1. Les edificacions que s'ubiquen separades dels assentaments urbans són alteracions potencials al paisatge existent, i sense perjudici de les regulacions motivades per altres objectius, convé que estiguin subjectes a regulacions d'ordre paisatgístic per avaluar i resoldre el seu impacte i integració sobre el paisatge.

2. Les construccions permeses en SNU se situaran en zones de poca fragilitat visual, sempre fora dels canvis de pendent dels vessants muntanyosos i terrenys ondulats, i de les carenes i turons preservant, especialment, les panoràmiques i imatges paisatgístiques.

3. Aquestes normes contemplen un article per a cadascuna de les zones que divideixen el SNU on es regula el procediment per garantir una correcta inserció paisatgística de les noves actuacions. Per a aquesta finalitat, es requereix un estudi d'impacte i integració paisatgística que, en general, serà preceptiu en els següents supòsits:

- actuacions d'interès públic en medi rural,
- construccions i dependències pròpies d'una activitat agrícola, ramadera o, en general, rústica si se superen els següents llindars:
 - o una planta de 500 metres quadrats,
 - o un sostre total de 1000 metres quadrats, i
 - o una alçada total de 10 metres,
- projectes d'activitats i de construccions directament vinculades a l'explotació de recursos naturals,
- projectes de noves construccions destinades a habitatge familiar o a l'allotjament de treballadors temporers, directament i justificadament associades a l'explotació rústica,
- obertura o recuperació de vies d'accés, camins i dreceres, en el cas que l'actuació no estigui integrada en un projecte d'actuació admesa en aquesta classe de sòl, tramitat d'acord amb la legislació sectorial,
- estacions de subministrament de carburants i de prestació d'altres serveis de la xarxa viària,
- qualsevol altra actuació que afecti zones de vulnerabilitat i interès hidrogeològic,

arqueològic i geològic,

- reconstrucció i rehabilitació de masos i cases rurals que calgui recuperar i preservar per raons arquitectòniques, històriques, mediambientals, paisatgístiques o socials, i
- noves construccions destinades a activitats de turisme rural o de càmping.

4. L'òrgan competent en matèria de paisatge (Direcció General d'Arquitectura i Paisatge) emetrà un informe d'impacte i integració paisatgística, amb l'objectiu de verificar la idoneïtat i la suficiència dels criteris i mesures adoptades. La resolució de l'administració especificarà els canvis que calgui introduir en el projecte per fer-lo paisatgísticament acceptable.

5. Mitjançant els instruments que prevegi la Llei del Paisatge, i quan s'aprovi el Catàleg del Paisatge de les comarques gironines, podran incloure's nous règims normatius al planejament municipal amb relació a l'ordenació i la gestió del paisatge.

Article 28. Regulació de les activitats o equipaments d'interès públic

1. Amb caràcter previ a l'obtenció de la llicència urbanística municipal, serà necessària l'aprovació prèvia d'un pla especial urbanístic o se seguiran les determinacions de l'article 48 de la LLU.

2. La implantació d'equipaments i serveis comunitaris no compatibles amb els usos urbans, d'instal·lacions i obres necessàries per a la prestació de serveis tècnics i d'altres serveis de la xarxa viària, estarà sotmesa a un procés d'avaluació ambiental estratègica, d'acord amb la disposició sisena de la LLU.

Article 29. Regulació de la reconstrucció i rehabilitació de masies i cases rurals

1. Als efectes del que estableix la LLU, mentre el planejament general o un pla especial d'iniciativa pública no contingui la catalogació de les masies i de les cases rurals, per regular la seva reconstrucció o rehabilitació, se seguirà el procediment establert, i els usos admesos seran els que estableixen aquestes normes. La documentació, en aquest cas, ha d'incloure una justificació específica de les raons arquitectòniques, històriques, paisatgístiques o socials que determinen la preservació i la recuperació de l'edificació.

Per a les masies i cases rurals catalogades, se seguiran el règim i les condicions d'ús que estableix el Catàleg.

2. La reconstrucció i la rehabilitació del patrimoni arquitectònic rural ha de respectar el volum edificat preexistent i la composició volumètrica original prèviament determinats. Si no s'alteren les característiques originals de l'edificació, se'n pot admetre la divisió. En cas de

ser necessària l'alteració del volum, d'algun element existent o del sostre edificable per raons estètiques o de funcionalitat, amb caràcter previ a l'obtenció de la llicència urbanística municipal, caldrà un informe favorable de la Comissió de Patrimoni Cultural de la Generalitat de Catalunya.

3. Aquests edificis es podran destinar a habitatge familiar, a un ús residencial turístic o d'hostaleria rural, o a activitats d'educació en el lleure.

4. Els projectes que només comportin obres de conservació, d'adequació, i de millora o manteniment d'un ús existent admès per a l'ordenament urbanístic, únicament resten subjectes a llicència urbanística.

Article 30. Regulació d'instal·lacions hoteleres en SNU

Les edificacions existents amb ús hotel·ler en SNU podran ampliar les seves instal·lacions amb la nova superfície màxima total que determina el Catàleg de masies que especifica les masies i les cases rurals susceptibles de reconstrucció o de rehabilitació, amb la justificació de les raons arquitectòniques, històriques o paisatgístiques que demanen la seva preservació i recuperació.

Article 31. Regulació de construccions destinades a activitats de turisme rural o de càmping

1. Amb caràcter previ a l'obtenció de la llicència urbanística municipal, serà necessària l'aprovació prèvia d'un pla especial urbanístic que establirà l'ordenació dels usos vinculats a les activitats de turisme rural o de càmping, i fixarà les condicions urbanístiques d'implantació de les construccions i les instal·lacions per tal d'assolir una inserció paisatgística adequada amb l'entorn i limitar els efectes sobre el medi ambient.

2. Només s'admeten construccions o espais destinats als serveis propis dels establiments de càmping dins o integrats a les instal·lacions existents.

3. Les construccions destinades a activitat de càmping, d'acord amb la LLU, estaran sotmeses a un règim d'avaluació ambiental estratègica.

Article 32. Regulació de construccions pròpies d'una activitat agrícola, ramadera, i d'explotació de recursos naturals

1. Es consideren dins aquesta tipologia les següents construccions:

- magatzems agrícoles, coberts i graners,
- instal·lacions destinades a conservar, transformar i tractar els productes,

- instal·lacions per a l'allotjament de maquinària agrícola,
- granges, incloses les residències canines i els nuclis zoològics,
- hivernacles, vivers i instal·lacions pel reg i la protecció de cultius, i
- instal·lacions vinculades a l'explotació de recursos naturals.

2. Amb caràcter previ a l'obtenció de la llicència urbanística municipal, es requerirà o bé l'aprovació d'un pla especial urbanístic, o bé l'aprovació del corresponent projecte d'acord amb el procediment previst a la LLU.

Article 33. Regulació de construccions destinades a habitatge familiar o a l'allotjament de persones treballadores temporeres vinculades a l'activitat rústica

1. Per considerar que els usos d'habitatge familiar i d'allotjament de persones treballadores estan directament i justificadament associats a una explotació rústica, s'hauran de seguir els requisits que detalla el Reglament de la LLU.

2. Amb caràcter previ a l'obtenció de la llicència urbanística municipal, es requerirà o bé l'aprovació d'un pla especial urbanístic, o bé l'aprovació del corresponent projecte d'acord amb el procediment previst a la LLU.

Article 34. Regulació d'estacions de subministrament de carburant i de prestació d'altres serveis de la xarxa viària

1. Amb caràcter previ a l'obtenció de la llicència urbanística municipal, es requerirà l'aprovació d'un pla especial urbanístic.

2. D'acord amb la disposició sisena, apartat c, de la LLU, la seva implantació estarà sotmesa a un règim d'avaluació ambiental estratègica.

Article 35. Construccions i instal·lacions vinculades a l'execució, el manteniment i el funcionament de les obres públiques

1. S'admeten les construccions i les instal·lacions de caràcter temporal vinculades a l'execució, el manteniment i el servei de les obres públiques pròpies del municipi.

2. Amb caràcter previ a l'obtenció de la llicència urbanística municipal, es requerirà o bé l'aprovació d'un pla especial urbanístic, o bé l'aprovació del corresponent projecte.

3. S'haurà de justificar la necessitat del traçat o de l'emplaçament de les instal·lacions que es projectin, amb indicacions de les zones afectades i de les mesures previstes per conservar

les condicions naturals del medi, l'equilibri ecològic i els valors paisatgístics.

Article 36. Cartells publicitaris

1. Amb caràcter general queda prohibida la instal·lació o pintat de cartells i tanques publicitàries.
2. S'admeten cartells anunciadors a les cartelleres i columnes emplaçades en espais públics especialment reservats per a propaganda no comercial, i tanmateix es permeten els petits indicadors de senyalització de camins, itineraris d'interès,...
3. En conjunt, es disposaran amb criteris d'uniformitat en el disseny, dimensió i ubicació, i es considerarà la integració i adequació a l'entorn i a la qualitat visual per tal de minimitzar l'impacte paisatgístic que pugués ocasionar la seva implantació.
4. Qualsevol rètol, cartell i senyal prevista està subjecte a llicència municipal, d'acord amb el Reial decret Legislatiu 1/1992, de 26 de juny, sense perjudici de l'autorització d'organismes superiors competents.
5. Queden expressament prohibits qualsevol tipus de cartell il·luminat llevat dels casos que aquest es refereixi i estigui situat en el mateix recinte de l'activitat que exerceix.
6. L'autorització de cartells o anuncis serà sempre provisional i es renovarà cada 5 anys.

Secció II. Normes comunes a totes les zones

Article 37. Segregacions de propietats i parcel·lacions urbanístiques

1. Es prohibeixen les divisions o les segregacions de terrenys en les següents condicions:
 - Quan de la segregació en resultin superfícies inferiors a la unitat mínima de conreu (Decret 169/83 de 12 d'abril sobre Unitats Mínimes de Conreu) o a la unitat mínima de producció forestal (Decret 35/1990 de 23 de gener sobre Unitats Mínimes Forestals), i en general als llandars que contempli la legislació que supleixi aquesta. La unitat mínima de conreu és de 4,50 ha de secà i 1 ha de regadiu en els terrenys agrícoles i 25 ha en els terrenys forestals.
 - Quan del resultat de la segregació aparegui una finca que no tingui accés directe a carreteres, pistes forestals o altres vies de domini públic ja existents, excepte quan tingui una servitud de pas legalment constituïda.
 - Quan la finca estigui vinculada a una construcció i es consideri indivisible per aplicació de les normes sobre superfícies mínimes de terreny lligades a les construccions en el SNU.

2. Es podran fer divisions o segregacions si aquestes tenen la finalitat d'agrupar-se a finques veïnes i de la modificació no en resulta cap amb una superfície inferior a les esmentades al punt anterior.
3. És competència del Departament d'Agricultura, Alimentació i Acció Rural (DAR) l'autorització de segregacions de finques rústiques per sota de la unitat mínima de conreu.
4. Atesa la condició de SNU resten prohibides les parcel·lacions urbanístiques.
5. Es considerarà que hi ha parcel·lació urbanística quan s'alienin parts indivises d'una finca rústica, amb incorporació del dret d'utilització exclusiva de parts concretes de terrenys que estiguin per sota de la unitat mínima corresponent, i la constitució d'associacions o societats en les quals la qualitat de soci suposi el dret d'ús exclusiu sobre una porció de dimensions inferiors a la unitat mínima.
6. Es considera il·legal tota parcel·lació que faciliti o tingui per finalitat facilitar la construcció d'edificacions o usos que no estiguin permesos en SNU.
7. En cas d'incompliment d'alguna de les condicions expressades en els paràgrafs precedents, no es permetrà l'edificació de les parcel·les que en resultin, sens perjudici de les actuacions administratives de protecció de la legalitat urbanística que s'escaiguin.

Article 38. Regulació del procés urbanitzador. Nucli de població

En l'àmbit d'aquesta normativa, no es podran dur a terme noves construccions que conformin un nucli de població nou, entès com l'assentament humà que requereix l'existència de serveis urbanístics i assistencials. A aquests efectes, s'entendrà que es forma nucli de població quan hi hagi una densitat de 4 habitatges unifamiliars aïllats, o agrupats en finques annexes, situats a una distància inferior a 250 metres entre ells.

Article 39. Condicions generals per a les construccions en SNU

1. Les construccions en SNU s'hauran de separar un mínim de 15 metres de l'eix dels camins i vials, públic o privats, tant existents com de nova creació, que formen part del sistema de comunicacions del planejament, havent de respectar tanmateix la zona de protecció de la xarxa hidrogràfica.
2. La separació als límits de la finca no podrà ser mai inferior a l'alçada màxima de la construcció, de manera que en un angle de 45% des del límit de la finca cap el seu interior ha d'estar lliure de qualsevol construcció. Se n'exceptuen d'aquest precepte les edificacions en la zona d'horts i les tanques.
3. Les construccions seran d'una sola planta, i el punt més alt de les edificacions no podrà sobrepassar en cap punt mesurat sobre la rasant natural del terreny l'alçada de 7 metres.

4. Es preservaran les línies del relleu que defineixen els perfils panoràmics i s'evitarà al màxim la localització d'edificacions sobre les carenes, turons i altres punts singulars del relleu. No es podrà modificar el perfil natural perceptible del paisatge, i la implantació ha de ser proporcionada a la dimensió i escala del paisatge, evitant o fraccionant aquelles que per la seva grandària constitueixen una presència impròpia i desproporcionada.

5. Les construccions, instal·lacions i explotacions permeses en el SNU s'adaptaran el màxim a la topografia natural del terreny i no produiran alteracions amb un fort impacte visual.

6. En totes les intervencions no es podrà ocupar els terrenys amb pendents majors al 20%. Quan siguin necessaris anivellaments es procurarà evitar l'aparició de murs de contenció de terres, i se salvaran els desnivells amb desmunts o talussos amb pendents que permetin la revegetació. Per minimitzar l'impacte visual, les edificacions s'esglaonaran o es descomposaran en diversos elements simples articulats, evitant la creació de grans plataformes horitzontals que acumulin en els seus extrems importants diferències de cota entre el terreny natural i el modificat.

7. La correcta inserció en el medi rural de qualsevol implantació requereix que una proporció mínima del 60% de la parcel·la on s'ubica mantingui el caràcter d'espai rural no artificialitzat, que ha d'actuar de coixí amb l'entorn no transformat, tot i que s'admeten les actuacions necessàries per donar un correcte tractament als límits de la implantació.

8. Els projectes de construccions destinades a activitats rústiques s'han de sotmetre en general al procediment regulat per la LLU, i estan subjectes a la reglamentació específica i corresponent a cada zona en SNU que estableixin aquestes normes.

9. Per garantir una acceptable integració paisatgística de les construccions al medi rural, el tractament exterior haurà de seguir les següents determinacions:

- Les obres de reforma de les edificacions tradicionals existents es realitzaran conservant els elements arquitectònics que donen caràcter a l'edifici.
- S'utilitzarà la teula ceràmica característica de la zona, si bé, quan es tracti d'edificacions no tradicionals, es podran autoritzar altres materials que presentin tonalitats cromàtiques similars, prèvia justificació raonada del seu ús i de l'impacte de la seva aplicació.
- El pendent de les cobertes no podrà ultrapassar el 30%.
- Els cossos sobre la coberta de l'edifici (torretes d'escala, dipòsits d'aigua, xemeneies, panells de captació d'energia solar, etc.) quedaran integrats en la composició estructural de l'edifici o bé hauran de quedar ocults.
- Les línies de conducció elèctrica i telefònica, les antenes de televisió i ràdio, i les parabòliques, únicament es podran col·locar sobre la coberta, i no a la façana, i no han d'ocupar posicions gaire visibles des de l'exterior.
- En els llocs on sigui freqüent l'arbrat, o allà on els tècnics municipals ho considerin

necessari, es projectarà i plantaran al llarg de les noves edificacions fileres d'arbres, d'espècies autòctones, amb molta cura de la seva procedència, en una proporció mínima d'un arbre cada 5 metres de longitud, amb l'objecte de reduir l'impacte visual de la construcció, alhora que es mantindran les condicions de protecció contra els incendis forestals.

- Per a les infraestructures agropecuàries, se seguirà un estil constructiu unitari per resoldre la seva integració en el paisatge.
- S'envoltaran les sitges i instal·lacions agropecuàries existents d'una banda verda perimetral, especialment amb espècies arbòries de creixement ràpid (pollancre o xiprer) per tal de minimitzar o anular el seu impacte visual.
- Es mantindran endreçats els entorns rurals, especialment a les principals escenes paisatgístiques del terme.
- Quan les acumulacions d'estructures obsoletes i/o residus dins parcel·les privades formi part dels treballs d'una activitat econòmica, s'envoltarà la finca amb una banda verda que camufla visualment el desordre interior.

10. Les noves edificacions i els edificis resultants d'obres de gran rehabilitació, o els procedents de reconversió d'antiga edificació, hauran de seguir el model de la construcció sostenible, d'acord amb el que estableix el Decret 21/2006, de 14 de febrer, pel qual es regula l'adopció de criteris ambientals i d'ecoeficiència en els edificis.

11. Per a la construcció de noves edificacions o instal·lacions, i per a obres de reforma, rehabilitació i ampliació de construccions ja existents, caldrà justificar que es disposa dels serveis urbanístics bàsics necessaris per garantir el bon funcionament de l'activitat prevista.

Article 40. Condicions de les edificacions destinades a habitatge familiar

1. Els habitatges familiars inclouen la masia i la casa rural tradicional, les quals poden admetre, a part de l'habitatge familiar o l'allotjament de persones treballadores que estiguin directament vinculats amb les activitats d'explotació agrícola i ramadera, l'ús residencial turístic o d'hostaleria rural, amb exclusió de la modalitat d'hotel apartament, o activitats d'educació en el lleure, d'acord amb la LLU.

2. Queda prohibida la construcció de cap habitatge no vinculat directa i justificadament a l'explotació agrícola o ramadera on s'emplaça, tal i com preveu la LLU.

3. Es podran realitzar en edificacions existents en SNU. Els materials de construcció que es podran utilitzar per les ampliacions s'adaptaran als del conjunt inicial, respectant el caràcter arquitectònic propi.

4. Les ampliacions d'edificacions existents i les noves construccions destinades a habitatges familiars s'ajustaran a les disposicions particulars següents:

- Per a les noves construccions acreditar una propietat d'1,25 hectàrees de terres de regadiu; 4,5 hectàrees de terres de conreu de secà; o 25 hectàrees de sòl forestal, per a cada habitatge.
- Pel cas de nous habitatges, acreditar la seva estreta relació amb l'activitat agrària.
- Per sol·licitar llicència de construcció cal inscriure la finca al Registre com a indivisible.
- Garantir l'accés rodat amb la xarxa viària existent, així com el sistema de captació i abastament d'aigua, la depuració d'aigües residuals, la recollida de les pluvials, i el subministrament energètic.
- No fer possible la formació de nucli de població i justificar-ho gràficament.
- Les noves edificacions se separaran més de 15 metres dels límits de propietat; 6 metres dels camins amb una amplada superior als 4 metres, i 4 metres en camins amb una amplada inferior a 4 metres comptats des de l'aresta exterior del camí.
- El sostre serà com a màxim de 300 metres quadrats d'habitatge més 30 metres quadrats de construccions per a ús complementari o auxiliar de l'habitatge. Les ampliacions admeses queden limitades a un màxim del 20% del volum legalment existent, sense superar en cap cas la superfície màxima construïda de 330 metres quadrats d'habitatge entre l'edificació principal i l'auxiliar.
- L'ampliació ha de preservar l'estructuració tradicional del conjunt d'edificacions mantenint lliures de construccions les eres i altres espais similars.
- L'alçada màxima prevista serà de 7 metres, corresponent a planta baixa i planta pis.
- L'edifici mantindrà un caràcter compacte amb un sol volum, o bé un volum principal predominant amb altres d'agregats a ell, d'inferior dimensió, de manera que el conjunt presenti una configuració unitària.
- El pendent de les cobertes no podrà ultrapassar el 30%.
- Els cossos sobre la coberta de l'edifici (torretes d'escala, dipòsits d'aigua, xemeneies, panells de captació d'energia solar, etc.) quedaran integrats en la composició de l'edifici, o fins i tot ocults.
- La composició arquitectònica correspondrà al tipus tradicional del lloc. El nivell de construcció i dels materials serà de bona qualitat i adequats a l'entorn. Els paraments verticals s'executaran amb paret de pedra o arrebossat amb caparrós, les cobertes seran amb teula ceràmica, i el color de tots els elements constructius s'ajustarà a la gamma de terres.
- La tala d'arbres motivada per la construcció d'un nou edifici serà la mínima imprescindible, i restarà subjecta a la corresponent llicència municipal.

- Es permet la construcció d'instal·lacions complementàries a un habitatge familiar rural com piscines, pistes de tennis sense tancaments, aparcament o semblants. En el cas que consumeixin volum s'inclourà dintre del màxim permès.

Article 41. Condicions de les edificacions agrícoles

1. Són aquelles construccions d'ús no residencial destinades a l'emmagatzematge de productes, a l'aparcament de maquinària agrícola i al servei d'una explotació agrícola.

2. Les construccions s'ajustaran als paràmetres següents:

- L'alçada màxima permesa és de 7 metres en planta baixa, excepte les sitges agrícoles i les instal·lacions annexes per a les quals sigui tècnicament necessària una major alçada.
- La separació a les propietats veïnes serà, com a mínim, igual a l'alçada de la construcció.
- La separació mínima a l'eix dels camins serà de 15 metres.
- Es projectarà i es plantaran al llarg de les edificacions fileres d'arbres d'espècies autòctones per tal de mitigar l'impacte visual de la construcció.
- La composició arquitectònica correspondrà al tipus tradicional del lloc. El nivell de construcció i dels materials seran adequats a l'entorn. Els paraments verticals s'executaran amb paret de pedra o arrebossat amb caparrós. Les cobertes seran amb teula ceràmica o d'altres materials que presentin tonalitats cromàtiques terroses.
- Es prohibeixen els paraments que no siguin específicament per anar vistos i les cobertes de fibrociment.

Article 42. Condicions de les edificacions agrícoles auxiliars

1. S'admetran construccions agrícoles auxiliars per a la instal·lació de bombes per a pous, i casetes per a eines.

2. Per autoritzar la construcció de les barraques d'eines s'haurà de justificar suficientment la seva necessitat, i s'ajustaran als paràmetres següents:

- La superfície màxima d'aquestes construccions no superarà els 6 metres quadrats. No s'admeten ampliacions perquè es desvirtuaria la seva finalitat d'ús.
- L'alçada màxima serà de 3 metres.
- La separació a les propietats veïnes serà, com a mínim, de 2,5 metres.

- La separació mínima a l'eix dels camins serà de 15 metres, i en casos excepcionals justificats es podrà reduir fins un màxim de 5 metres.
- Els materials a utilitzar per fer les parets seran la fusta, la pedra seca o les parets de maons amb arrebossat color terrós. Les cobertes seran de naturalesa ceràmica amb tonalitats cromàtiques terroses.
- Es prohibeix la utilització de materials com plàstics, planxes, bidons, ferralla o altres materials inadequats, així com els tancaments dels espais amb mosaic d'horts.
- Les casetes d'eines no es podran construir a menys de 500 metres al seu radi d'alguna ja existent (o prevista al moment de la petició de llicència) per a una mateixa propietat, i a menys de 100 metres per a propietats diferents.

Article 43. Granges

1. S'admet la implantació de noves explotacions agràries, essent d'obligat compliment les determinacions del Decret 61/1994, de 22 de febrer, sobre regulació d'explotacions ramaderes, que estableix unes condicions mínimes adients d'ubicació, d'infraestructura sanitària i d'equipaments que permetin el correcte desenvolupament de l'activitat ramadera.

Només seran admeses aquelles explotacions ramaderes que estiguin incloses en la categoria d'"Activitats sotmeses al règim de comunicació i control ambiental", segons el que disposa la Llei 3/1998, de 27 de febrer, de la Intervenció Integral de l'Administració Ambiental, amb un límit de capacitat equivalent a les 50 Unitats Ramaderes, havent de complir totes les determinacions de protecció ambiental d'aquestes normes.

2. Les granges que es traslladin des del nucli urbà caldrà que s'implantin fora de les visuals del nucli, sense requerir l'obertura de nous camins, i que s'ubiquin a una distància mínima de 500 metres del sòl urbà i urbanitzable municipal. Les noves granges s'hauran d'emplaçar a una distància mínima de 1.000 metres.

Les distàncies es comptaran des del punt del perímetre més proper a la instal·lació a la zona urbana.

No es permet que les construccions estiguin a menys de 50 metres de les carreteres principals, i la distància entre granges no podrà ser inferior als 1.000 metres en el seu radi.

3. Les explotacions ramaderes existents abans de l'aprovació d'aquestes normes, que es trobin situades a menys de 500 metres del perímetre exterior del sòl urbà o urbanitzable, se'ls permetrà el desenvolupament de l'activitat, adequant, si s'escau, les instal·lacions ramaderes a una correcta gestió dels residus ramaders i a les demés condicions que determini la normativa aplicable.

4. Aquestes explotacions hauran de mantenir una ordenació volumètrica i ambiental, i es requereix la necessària infraestructura higiènica.

5. S'admetrà l'ampliació de les granges totalment legalitzades que estiguin situades en el moment d'aprovació d'aquestes normes a una distància inferior a la mínima respecte al nucli urbà o al sòl urbanitzable, o a una altra granja.

6. Les explotacions ramaderes existents a l'entrada en vigor d'aquestes normes, situades a menys de 500 metres comptats des del perímetre exterior del sòl urbà o urbanitzable, podran ser legalitzades de manera excepcional amb les mateixes limitacions i condicions de les anteriors.

En aquests casos, no s'acceptaran ampliacions de les instal·lacions associades a un increment del nombre d'animals.

7. Les explotacions ramaderes existents que no tinguin legalitzada l'activitat caldrà que regularitzin la seva situació en el termini que fixa el Decret 50/2005, de 29 de març, pel qual es desplega la Llei 4/2004, d'1 de juliol, reguladora del procés d'adequació de les activitats existents a la Llei 3/1998 de 27 de febrer, i de modificació del Decret 220/2001, de gestió de les dejeccions ramaderes.

8. No es podrà autoritzar l'ampliació de cap granja que no estigui legalitzada degudament i que no s'exploti d'acord amb els bons usos i costums, ni quan l'activitat comporti perjudicis o inconvenients notables als habitatges més propers.

Per a la legalització de les explotacions ramaderes existents es requerirà l'adequació a les condicions higiènic-sanitàries i de gestió de les dejeccions ramaderes que deriven de la legislació aplicable i d'aquestes mateixes normes.

9. Les instal·lacions existents no legalitzades que no compleixen el règim normatiu de les distàncies mínimes fixades en aquestes normes, podran ser legalitzades, però només s'acceptaran obres de conservació i millora de la instal·lació.

10. En cap cas, les explotacions ramaderes existents, degudament legalitzades, podran ampliar la seva activitat actual per sobre d'una capacitat equivalent a les 200 Unitats Ramaderes, dins la categoria que la Llei 3/1998, de 27 de febrer, de la Intervenció Integral de l'Administració Ambiental defineix com a "Activitats sotmeses al règim de llicència i control ambiental".

11. Per a la implantació de les construccions se seguirà el procediment que es determina específicament a l'article sobre les condicions per a l'edificació de caràcter agrari dins aquesta zona.

12. Tots els projectes de nova implantació, així com d'ampliació de les construccions existents, hauran de seguir les següents condicions:

- a nivell higiènic-sanitari, caldrà justificar,

- del volum previst de residus produïts,
 - dels sistemes de depuració i eliminació de residus,
 - de l'existència de fosses de cadàvers o altra sistema alternatiu de recollida, tractament i eliminació dels cadàvers, amb suficients garanties sanitàries i de protecció del medi,
 - de l'existència de subministrament d'aigua suficient per atendre la quantitat de bestiar prevista, i
 - l'adopció de les mesures adequades per garantir la no contaminació de les aigües subterrànies.
- a nivell estètic i estructural, caldrà seguir les següents determinacions:
 - les parets exteriors de les construccions hauran de comptar amb un acabat propi de façana, remolinades o amb un tractament superficial adaptat a les característiques del medi,
 - els colors de les façanes seran de gamma terrosa, i no es permetrà la obra vista de materials ceràmics o blocs de formigó per arrebossar, ni l'ús del fibrociment, plàstics o d'altres materials semblants. Els acabats exteriors seguiran les normes constructives tradicionals,
 - les cobertes no podran ser de xapa galvanitzada d'acabat metàl·lic, exceptuant les lacades amb colors integrats amb l'entorn), i s'insta a la utilització de la teula ceràmica característica de la zona, o també altres materials com el fibrociment i la teula de formigó, sempre que presentin tonalitats cromàtiques semblants a la de la teula ceràmica,
 - no es podran autoritzar construccions amb alçades superiors als 6 metres, comptats des de la cota mitja de la línia d'intersecció de les façanes amb el terreny, fins el punt més alt del carecer, a menys que algunes estructures (per ex. sitges) requereixin tècnicament unes alçades superiors,
 - les construccions seran de planta baixa, i
 - les construccions i instal·lacions per sobre la rasant natural del terreny se separaran un mínim de 15 metres de l'eix del camí.

13. Les construccions se situaran en llocs assolellats i ventilats, i en tot cas, quedaran fora de la trajectòria dels vents dominants en el sentit dels nuclis habitats. De forma general, es procurarà la plantació de fileres d'arbres al llarg de les edificacions de les explotacions ramaderes, preferentment de fulla perenne i característics de la zona, amb l'objectiu de matisar l'impacte visual de la construcció.

14. Les ampliacions i reformes s'hauran d'ajustar a les possibilitats i condicions que s'especifiquen en els articles de cada zona que divideix el SNU.

Article 44. Tanques en el SNU

1. No es permetrà cap tipus de tancament en terrenys situats en SNU.
2. Es podrà fer excepció en el cas de necessitats justificades, derivades d'una explotació agropecuària o de la protecció de béns especials, sempre que la seva necessitat sigui valorada positivament per l'Ajuntament, i es farà només a partir de tanques vegetals i amb elements de dissuasió elèctrica o similar per a la ramaderia.
3. L'alçada màxima de les tanques serà de 2 metres, excepte si són elements únicament vegetals. Es permetrà una base massissa, sempre que no sobrepassi els 50 cm d'alçada. Justificadament, i per millorar l'aspecte i la integració a l'entorn, s'admetran altres tipus de tanques.

Les tanques hauran de garantir l'escorrentia de l'aigua, i amb aquesta finalitat disposaran dels desguassos adequats.

4. Totes les tanques hauran de ser permeables a la fauna en la seva part inferior, que significa obertures mínimes a la base de 0,5 x 0,5 metres, però quedaran exemptes d'aquestes condicions els petits tancaments relacionats amb els horts i les explotacions ramaderes.
5. En el cas de tanques en terrenys que limitin amb un camí públic, s'haurà de separar-se, almenys, 5 metres de l'eix del camí.
6. Les tanques en terrenys que limitin amb lleres públiques, caldrà que se separin com a mínim a una distància de 5 metres a partir de la vora superior de la riba de la llera.
7. Amb la finalitat de recuperar la integritat de l'estructura de l'espai rural, l'Ajuntament adoptarà mesures pel desmuntatge o enderrocament de les tanques implantades sense llicència municipal.

Article 45. Regulació d'usos amb caràcter general

1. L'establiment de qualsevol ús autoritzable comportarà l'obligació d'adoptar les mesures necessàries per evitar la degradació del medi natural i la simplificació del paisatge rural, per aconseguir una integració total a l'entorn on s'instal·li.
2. Per això caldrà estudiar d'una manera detallada la captació d'aigua potable, la depuració de les aigües residuals, la idoneïtat dels accessos i la conservació i restauració de les masses arbòries. El titular es comprometrà a la conservació de l'establiment i del seu entorn per tal que reuneixi unes condicions perfectes de seguretat, de salubritat i d'ornament públic.
3. Les intervencions en SNU hauran d'assegurar el respecte a les condicions naturals,

l'equilibri ecològic, i els valors paisatgístics de l'entorn on s'emplacen, amb les condicions específiques que s'assenyalen en aquestes normes per a cada tipus de sòl i d'ús, procurant el mínim impacte paisatgístic, evitant la transformació irreversible del sòl i de les seves funcions productives i estratègiques, no modificant els relleus existents, i prenent una atenció especial a la preservació i potenciació de la personalitat del territori i el seu caràcter rural.

4. En SNU s'admetran preferentment construccions destinades a explotacions agrícoles, ramaderes i forestals que estiguin en relació amb la naturalesa i la destinació de la finca.

5. També es podran autoritzar edificacions i instal·lacions d'utilitat pública o interès social que s'hagin d'emplaçar en el medi rural i que compleixin les condicions específiques de la zona on s'emplacin. En qualsevol cas, cal garantir la impossibilitat de formació d'un nucli de població.

A aquest efecte són d'interès públic els usos i les activitats que s'especifiquen a l'article 24 d'aquestes normes.

6. Tanmateix es podrà autoritzar l'ús d'habitatge familiar vinculat directa i justificadament a usos i aprofitaments agrícoles, ramaders, forestals i aquells propis d'una activitat d'explotació de recursos naturals.

7. Més concretament, al conjunt del SNU es permeten únicament els usos especificats a continuació, i per tant les construccions associades a les activitats estretament relacionades, sempre que s'ajustin als requisits establerts per aquesta normativa, i les regulacions sectorials existents:

- Aprofitaments agrícoles, ramaders, forestals, i en general rústics, acceptant les construccions i les dependències pròpies d'aquestes activitats.
- Habitatge unifamiliar en masies existents.
- Habitatge unifamiliar directa i justificadament vinculat a alguna de les activitats anteriors d'explotació rústica.
- Allotjament de treballadors temporers justificadament associat a l'explotació rústica, a les masies preexistents.
- Aprofitament de construccions agràries existents abans de l'aprovació d'aquestes normes que estiguin en desús en sòl sense cap protecció especial, per acollir usos admesos, o per resoldre raonadament l'ordenació puntual d'usos apareguts, sempre que es justifiqui la seva compatibilitat i integració amb el medi rural.
- Usos comercials que depenguin de les activitats agropecuàries i forestals locals.
- Establiments de restauració i activitats de turisme rural, en masies existents.
- Pesca esportiva i activitats cinegètiques en els espais senyalitzats.
- Activitats col·lectives de caràcter esportiu, cultural, recreatiu i d'oci que es

desenvolupin a l'aire lliure i amb obres i instal·lacions mínimes i imprescindibles per a l'ús (senderisme i cicloturisme, berenadors en erms, escola d'equitació).

- Instal·lacions de servei ambiental (estacions meteorològiques i estacions de control atmosfèric) d'interès públic.
- Equipaments i activitats per a l'educació i la formació vinculada a l'agricultura (centre de capacitació agrària), o a la natura, el paisatge, i el medi rural en general (centre d'informació i interpretació de la natura, granja-escola, itineraris paisatgístics, museu del patrimoni natural i cultural, etc.), en edificis i construccions existents.
- Equipaments i serveis d'interès i utilització comunitària.
- Equipaments i serveis comunitaris d'interès i abast comarcal.
- Estructures desmuntables, sempre que siguin d'ús temporal per activitats de lleure o de venda ambulat.
- Zona d'acampada.
- Venda de maquinària agrícola.
- Activitats associades a la transformació de fruits (cellers de vi, caves i trulls d'oli) en edificis i construccions existents.
- Instal·lacions per a la producció d'energia a partir de fonts renovables.
- Construccions i instal·lacions vinculades a obres públiques necessàries per a l'execució, el manteniment i el funcionament de serveis tècnics i mediambientals.
- Infraestructures de mobilitat.
- Nuclis zoològics.

8. Encara que els usos prohibits o incompatibles són els que no apareixen a la relació anterior, amb caràcter general no s'admeten els següents usos i activitats:

- Habitatge plurifamiliar de nova construcció
- Producció industrial.
- Taller de reparació i venda de vehicles.
- Comercial sempre que no estigui vinculat directament amb l'activitat agrària i forestal pròpia del SNU.
- Dipòsits controlats d'acumulació de terra, runes i equivalents.
- Cementiri de vehicles i dipòsits de ferralla.
- Hivernacles.

- Aparcament i venda de caravanes, embarcacions i equivalents.
- Parcs temàtics, parcs aquàtics, velòdroms, aeròdroms, i activitats i instal·lacions similars de caràcter esportiu o de lleure que impliquin una ocupació i una construcció expansiva i desintegrada a l'entorn.
- Equipaments de golf i pitch & putt.
- Dipòsits de residus industrials.
- Barraques de lleure que puguin evolucionar de casetes agrícoles d'eines ja preexistents.

Es limitaran els usos segons les diferents zones amb què s'ha classificat el SNU. Aquestes restriccions es concreten per a cada sistema i zona en els capítols I i III respectivament d'aquesta normativa.

9. En els sòls classificats com a no urbanitzables no es podran desenvolupar altres usos que els específicament permesos. Les activitats preexistents legalment establertes que no s'ajustin a aquesta limitació d'usos podran mantenir l'activitat, però en el moment que cessi l'ús pel qual estan autoritzades, s'hauran d'adequar a la nova regulació d'usos que estableixi la normativa aprovada.

10. Són incompatibles i queden prohibits en la totalitat del SNU tots aquells usos que impliquin transformació en la destinació o les característiques d'aquest sòl, lesionin els seus valors o impedeixin l'assoliment de les corresponents finalitats.

11. En els sòls agrícoles d'especial valor, es podran enderrocar les edificacions i construccions existents que estan en desús i sense expectatives d'utilització per activitats admeses en SNU, amb l'objectiu de no perjudicar les qualitats pels quals s'ha protegit aquest sòl.

12. Es podran autoritzar anivellaments de terres per millorar les finques agrícoles. Cal tenir en compte que:

- La millora de finques rústiques es troben subjectes a llicència urbanística d'acord amb el que estableix la LLU.
- Les aportacions hauran de ser les previstes per la legislació sectorial, i prèviament a la concessió de la llicència municipal, si s'escau, hauran de ser autoritzades pel Departament de Medi Ambient i Habitatge.
- Si la millora de la finca requereix extraccions a fora de la mateixa, aquestes no podran sobrepassar en cap cas els 1.000 metres cúbics.

13. L'establiment de qualsevol de les activitats autoritzades comportarà l'adopció de les mesures correctores adequades per evitar la degradació de l'entorn, i per aconseguir una total integració i adequació de la instal·lació en el medi on s'ubiqui. En aquest sentit, serà necessari efectuar estudis i solucions tècniques correctes sobre la captació d'aigua potable,

el desguàs i la depuració de les aigües residuals, i els accessos i el tractament exterior de les construccions.

Article 46. Regulació general dels usos agrícoles

1. Es consideren activitats agrícoles les relacionades directament amb el treball de la terra.
2. El manteniment de l'activitat agrícola familiar té caràcter prioritari per a la conservació del paisatge i de l'activitat econòmica del municipi.
3. La construcció de magatzems i instal·lacions agrícoles serà permesa en les zones indicades al capítol III, on s'estableixen les condicions sobre les edificacions.
4. El cultiu sota plàstic, en hivernacle o túnel, serà permès en les zones també indicades al capítol III.
5. Queda prohibida la transformació de terrenys forestals existents en l'àmbit de la normativa, definits genèricament per la Llei 3/88, Forestal de Catalunya, en agrícoles, excepte si es tracta d'actuacions vinculades a l'execució de plans de prevenció d'incendis forestals aprovats, o bé a la recuperació agrícola d'antigues zones feixades. En tot cas, aquesta operació restarà sotmesa al procediment de sol·licitud al DAR, i al tràmit d'informació municipal prèvia que comporta aquest procediment.
6. Només es permet alterar el relleu del terreny per a una millora de l'explotació agrícola i de la seva qualitat paisatgística. A aquests efectes es necessitarà un Pla especial on es justifiqui i es determini el tipus d'intervenció prevista.
7. Per a l'activitat de regadiu es prendran mesures de protecció del sòl i control especial de l'erosió.
8. Cal donar compliment al Reial Decret 1310/1990 pel que es regula la utilització de fangs de depuradores en el sector agrari per aplicació directe, d'acord amb el que estableix específicament el seu article 4. La utilització dels fangs de depuració per l'activitat agrícola com a compost, haurà de complir les especificacions analítiques del Reial Decret 824/2005 sobre productes fertilitzants.

Article 47. Regulació general dels usos ramaders

1. Es consideren activitats ramaderes les activitats relacionades directament amb la cria, reproducció i aprofitament d'espècies animals domesticades, així com les activitats d'acollida i manteniment d'animals domèstics (hípiques i similars).
2. S'admeten les construccions ramaderes en SNU per a un ús ramader extensiu i intensiu. Per dur a terme aquestes activitats, a més d'obtenir les corresponents autoritzacions, caldrà

presentar un projecte on quedi explícita la càrrega ramadera prevista i la superfície de pastura de què es disposa.

3. Les explotacions i activitats ramaderes seguiran les directrius i regulacions establertes per la legislació vigent, i en especial:

- Decret 61/1994, de 22 de febrer sobre regulació de les explotacions ramaderes.
- Ordre de 7 d'abril de 1994 d'ordenació de les explotacions porcines, avícoles, cunícoles i bovines.
- Reial Decret 1047/1994 de 20 de maig, relatiu a les normes mínimes per a la protecció de vedells.
- Llei 5/1995, de 21 de juny, de protecció dels animals utilitzats per a experimentació i per altres finalitats científiques.
- Reial Decret 229/1998 de 16 de febrer, pel que es modifica el Reial Decret 1047/1994 de 20 de maig, sobre normes mínimes per a la protecció de vedells.
- Llei 3/1998 de la Intervenció integral de l'Administració ambiental.
- Decret 137/1999, de 18 de maig pel qual s'aprova el Reglament general de desplegament de la llei 3/98.
- Reial Decret 324/2000, de 3 de març, pel qual s'estableixen les normes bàsiques d'ordenació de les explotacions porcines, modificat per Reial Decret 3483/2000 de 29 de desembre i el Reial Decret 1323/2002, de 13 de desembre.
- Reial Decret 348/2000 de 10 de març, relatiu a la producció d'animals en explotacions ramaderes, modificat pel Reial Decret 441/01 de 27 d'abril.
- Decret 205/2000, de 13 de juny, d'aprovació del programa de mesures agronòmiques aplicables a les zones vulnerables amb relació a la contaminació de nitrats procedents de fonts agràries.
- Llei 18/2001, de 31 de desembre, d'orientació agrària.
- Reial Decret 3/2002, d'11 de gener, pel que s'estableixen les normes mínimes de les gallines ponedores.
- Reglament 1774/2002 del Parlament Europeu i del Consell, de 3 d'octubre de 2002, pel qual s'estableixen les normes sanitàries aplicables als subproductes animals no destinats al consum humà.
- Reial Decret 1135/2002, de 31 d'octubre, relatiu a les normes mínimes per a la protecció dels porcs.
- Llei 8/2003, de 24 d'abril, de sanitat animal.
- Decret 143/2003, de 10 de juny de modificació del Decret 137/1999.

- Llei 14/2003, de 13 de juny, de qualitat agroalimentària.
- Reial Decret 1547/2004, de 25 de juny, pel que s'estableixen normes d'ordenació de les explotacions cunícoles.
- Llei 4/2004, d'1 de juliol, reguladora del procés d'adequació de les activitats d'incidència ambiental al que estableix la Llei 3/1998, de 27 de febrer, de la intervenció integral de l'Administració ambiental.
- Decret 285/2006, de 4 de juliol, pel qual es desenvolupa la Llei 14/2003, de 13 de juny, de qualitat agroalimentària.
- Llei 32/2007, de 7 de novembre, per l'atenció dels animals, en la seva explotació, transport, experimentació i sacrifici.

4. L'activitat ramadera practicada de forma extensiva es considera compatible amb els objectius de regulació dels usos d'aquesta normativa, i sempre que:

- La càrrega ramadera existent no representi un risc d'erosió del terreny.
- Els terrenys no hagin estat afectats per incendis en anys recents.
- No es tracti de zones repoblades recentment o en procés de regeneració.

En qualsevol cas, sempre serà necessària l'autorització de la propietat i de l'administració pública per efectuar la pastura.

5. L'activitat ramadera practicada de forma intensiva es considera compatible amb els objectius de regulació dels usos d'aquesta normativa, prèvia aplicació del procediment que estableix la Llei 3/1998, de 27 de febrer, d'Intervenció Integral de l'Administració Ambiental, sempre i quan s'emplaci a les zones que s'especifiquen en el capítol III, i se segueixin les normes corresponents.

Article 48. Regulació general de les dejeccions ramaderes

1. Per garantir la protecció ambiental del sistema hidrogeològic del terme municipal, s'han de regular les actuacions de precaució en la producció i gestió de les dejeccions ramaderes vinculades especialment a les explotacions agràries, amb l'objectiu d'evitar problemes de contaminació, males olors, transmissió de malalties, etc.

2. En aquest marc, a la Llei de residus 6/1993, de 15 de juliol, en el capítol tercer, es contempla la regulació dels residus. Caldrà complir el que determina el Decret 220/2001, d'1 d'agost, de gestió de les dejeccions ramaderes, el qual és modificat i adequat posteriorment pel Decret 50/2005, de 25 de març.

3. En cas que el municipi es trobi inclòs dins l'annex del Decret 283/1998, de 21 d'octubre, i del Decret 476/2004, de 28 de desembre, de designació de les zones vulnerables amb

relació a la contaminació de nitrats procedents de fonts agràries, s'haurà de subjectar a les determinacions del Reial Decret 261/1996, de 16 de febrer sobre la protecció de les aigües contra la contaminació produïda per nitrats procedents de fonts agràries, que és la transposició de la Directiva del Consell 91/676/CEE, relativa a la protecció de les aigües contra la contaminació produïda per nitrats emprats en l'agricultura.

4. D'acord amb el que es disposa a l'article 6 del Decret 220/2001 de gestió de les dejeccions ramaderes, és d'obligat compliment a les zones vulnerables l'Ordre de 22 d'octubre de 1998 del Codi de bones pràctiques agràries amb relació al nitrogen.

5. A les zones vulnerables s'aplicaran les disposicions del Decret 167/2000, de 2 de maig, de mesures excepcionals en matèria de fonts d'abastament públiques afectades per nitrats.

6. Davant el risc d'afectació de les aigües subterrànies, s'aplicaran les determinacions del Decret 119/2001, de 2 de maig, pel qual s'aproven mesures ambientals de prevenció i correcció de la contaminació de les aigües per nitrats.

Tanmateix, s'aplicaran les determinacions del Decret 205/2000, de 13 de juny, amb el qual s'aprova un programa de mesures agronòmiques aplicables a zones vulnerables amb relació a la contaminació per nitrats procedents de fonts agràries.

7. D'acord amb el que estableix el Decret 50/2005, de modificació del Decret 220/2001, de gestió de les dejeccions ramaderes, les explotacions ramaderes han d'aplicar un pla de gestió de les dejeccions ramaderes per tal d'acreditar-ne la correcta gestió, alhora que han de disposar d'un llibre de gestió de les dejeccions ramaderes. El seu contingut es detalla a l'annex d'aquest decret.

8. No es pot realitzar espargiment o incorporació al sòl de les dejeccions ramaderes fora de les terres de conreu, prats i pastures, llevat quan es tracti d'activitats de restauració de sòls.

9. Per permetre una bona gestió de les explotacions ramaderes, les capacitats d'emmagatzematge han de seguir les següents determinacions:

- Ha de ser la suficient per poder gestionar les dejeccions ramaderes d'acord amb el que estableix el pla de gestió.
- En zones vulnerables, pel que fa a les dejeccions ramaderes destinades a aplicació agrícola, ha de ser la suficient per complir les mesures agronòmiques establertes en el Decret 205/2000.
- Els dipòsits, les fosses, les basses de purins i els femers han de permetre una autonomia d'emmagatzematge de les dejeccions de com a mínim 4 mesos.
- Els dipòsits, fosses i basses de purins han de ser impermeables i construïts de manera que no permetin vessaments de les dejeccions ramaderes.

10. Són objecte de procediment sancionador les infraccions que contempla la Llei de residus.

11. Les explotacions ramaderes o agrícoles estan obligades, després de l'aplicació de dejeccions ramaderes, a realitzar el seu enterrament en les següents circumstàncies:

- a) Immediatament a menys de 500 metres de casc urbà, nucli habitat o habitatge.
- b) En el termini de 24 hores a la resta del terme municipal.

12. L'aplicació de dejeccions en dissabtes o diumenges queda prohibit, excepte per causes d'urgència o emergència i prèvia sol·licitud.

13. Tota l'aplicació de dejeccions queda prohibit quan bufin els forts vents dominants a la zona, i afecti el casc urbà, nucli habitat o habitatges, excepte per causes d'emergència i amb prèvia sol·licitud.

14. Els equips i mitjans de transport han de garantir que no es produeixen pèrdues en cap moment als efectes d'evitar el seu vessament a la via pública o camins.

15. Queda prohibit abocar o enterrar matèria orgànica o cadàvers d'animals, fora dels contenidors de deixalles, de fosses o espais preparats.

16. Queda prohibit que cap parcel·la no actui com a dipòsit de runa dins del conjunt de l'explotació i de realitzar l'aplicació en parcel·les permanentment no conreades.

17. Queda absolutament prohibit realitzar cap aplicació:

- a la zona d'influència dels pous de captació pel consum humà (públic o privat), corresponent a un radi de 100 metres , i
- directament a pous, eres, rieres, recs, torrents i tributaris en general.

Article 49. Regulació general de l'activitat forestal

1. Els usos en l'espai forestal vindran regulats genèricament per la Llei, forestal de Catalunya.

2. L'activitat forestal i les actuacions relacionades amb la prevenció i l'extinció dels incendis forestals en l'àmbit d'aquesta normativa es regirà, de manera general, per les disposicions de la legislació sectorial vigent i l'autorització i les actuacions de les administracions competents.

3. Els propietaris de finques i parcel·les en medi forestal hauran de complir les mesures de prevenció enfront dels incendis forestals que determina el Decret 64/1995, de 7 de març, pel qual s'estableixen mesures de prevenció d'incendis forestals.

Article 50. Regulació general dels usos industrials i comercials

1. Es consideren activitats industrials les dirigides a l'obtenció, reparació, manteniment, transformació o reutilització de productes industrials, a l'envasat i embalatge, així com a l'aprofitament, recuperació i eliminació de residus o subproductes, qualsevol que sigui la naturalesa dels recursos o processos tècnics utilitzats.
2. Amb caràcter general, no es permet la implantació d'activitats industrials de cap tipus en l'àmbit d'aquesta normativa. En les construccions pròpies d'una explotació de recursos naturals procedents d'activitats extractives, s'hi inclouen les instal·lacions destinades al primer tractament i a la selecció d'aquests recursos.
3. Es considera activitat comercial la que consisteix en posar a disposició del mercat interior béns productes o mercaderies, àdhuc quan les mercaderies siguin sotmeses a processos de transformació, tractament o condicionament que són usats en el comerç.
4. Es prohibeix la implantació d'activitats comercials, exceptuant:
 - Aquelles que tinguin com a objectiu la venda de productes originats a la pròpia explotació i es desenvolupin en construccions destinades a l'allotjament o restauració rurals, i aquelles que estiguin vinculades a un habitatge existent.
 - La venda de llenya.

Article 51. Regulació general dels usos turístics i del lleure

1. Els usos turístics i del lleure s'ubicaran en les zones on puguin suposar un impacte ambiental reduït, d'acord amb les disposicions del capítol III i amb les normes sobre regulació d'instal·lacions i edificacions.
2. Els usos turístics i de lleure permesos, siguin d'iniciativa pública o privada, seran els d'hostaleria i allotjament amb caràcter de turisme rural i l'ús hotel·ler exclouent la modalitat d'hotel apartament, i únicament es podran admetre en masies o cases rurals existents.
3. També es consideren activitats o equipaments d'interès públic les que s'hagin d'emplaçar en el SNU del municipi, tals com activitats col·lectives de caràcter esportiu, cultural, d'educació en el lleure i esbarjo que es desenvolupin a l'aire lliure, amb les obres i instal·lacions mínimes i imprescindibles per a l'ús de què es tracti.
4. Les activitats relacionades amb l'educació o la cultura vinculades a l'agricultura i a la natura, seran admeses sempre que es pugui compatibilitzar el seu desenvolupament amb les activitats productives agrícoles i la gestió de l'entorn natural i el paisatge, i només s'admetran en masies i cases rurals.

Article 52. Regulació general dels residus i les aigües residuals

1. Els residus que es produeixin en qualsevol activitat s'hauran de gestionar d'acord amb les determinacions de la Llei 6/1993, de 15 de juliol, reguladora dels residus, el Decret 2/1991 de 26 de setembre sobre residus industrials, el Decret 201/1994, de 26 d'abril, regulador dels enderroc i altres residus de la construcció i, si s'escau, el Decret 115/94 de 6 d'abril, regulador del Registre de Gestors de Residus.

2. La gestió de residus generats com a conseqüència dels processos d'execució material de treballs de construcció, excavacions, i processos de desmantellament i enderroc d'edificis i d'instal·lacions, s'haurà de dur a terme d'acord amb les determinacions del Decret 201/1994, de 26 de juliol, regulador dels enderroc i altres residus de la construcció.

En aquest sentit, resulta d'especial interès l'aprovació d'una ordenança municipal que reguli la gestió d'aquest tipus de residus per tal de donar compliment a la normativa esmentada.

3. Les activitats industrials hauran de disposar d'un sistema de pretractament i depuració en origen que haurà de comptar amb l'autorització d'abocament de l'Agència Catalana de l'Aigua, i es compliran les determinacions de la legislació vigent referents a la matèria, específicament la Llei d'aigües de 2 d'agost de 1985, així com el Reial Decret 849/86 d'11 d'abril del Reglament del DPH, la modificació del Reial Decret 1315/92 de 30 d'octubre, i l'Ordre de 19 de febrer de 1987 sobre normes complementàries d'autoritzacions d'abocament d'aigües residuals.

4. Per a l'abocament d'aigües residuals a la xarxa de clavegueram s'haurà de disposar, si resulta, d'un sistema de pretractament i depuració en origen que permeti l'assoliment dels paràmetres d'abocament a la xarxa de clavegueram (vectors de contaminació i cabals) que consten a les normes de gestió de l'estació depuradora corresponent, i hauran de ser fixats per l'ACA, per ordenança municipal, o per l'entitat responsable d'aquesta gestió.

5. Amb caràcter general per a tot l'àmbit del municipi, quan no sigui possible la connexió amb la xarxa general de clavegueram i, per tant, amb el sistema de tractament corresponent, s'haurà de comptar amb sistemes autònoms pels quals serà necessària la preceptiva autorització d'abocament de l'ACA. Queda prohibit qualsevol abocament a la llera pública sense l'autorització esmentada.

Capítol III. Regulació de les zones del SNU

Secció I. Zona rural agrícola

Article 53. Definició i objectius

1. Són sòls que tot i no tenir un valor agrícola especialment alt, esdevenen espais agraris d'interès estratègic per donar continuïtat a la matriu territorial identitària, alhora que funcionen com a peces actives per a la contenció del procés urbanístic -especialment en

àmbits periurbans-, i permeten la preservació del caràcter rural del municipi i, en general, serveixen per mantenir l'activitat agrària i protegir l'estructura i la funcionalitat dels espais agraris. Tanmateix, a les vores dels espais forestals, actuaran com a franges de suport al desenvolupament dels hàbitats naturals d'aquests sistemes.

2. Encara que puguin no estar conreats en aquest moment, podrien tornar a ser-ho, qualificats d'acord amb la LLU.

3. Dins aquesta zona es distingeixen dues subzones d'interès:

- *Subzona de conreus herbacis i llenyosos (RAC)*: es tracta de conreus extensius bàsicament de secà, d'elevada fertilitat agrícola i que es localitzen dominantment a les valls al·luvials.

- *Subzona de plantacions (RAp)*: correspon a plantacions de freatòfits –bàsicament pollancre– localitzats a les riberes dels rius i que han substituït la vegetació de ribera original.

Article 54. Compatibilitat d'usos i condicions de l'activitat

1. A la zona rural agrícola es permeten els usos següents: +hoteler en masies existents

- Agrícola.
- Ramader extensiu de pasturatge.
- Ramader intensiu.
- Usos comercials que depenguin de les activitats agropecuàries i forestals locals.
- Habitatge unifamiliar en masies existents.
- Habitatge unifamiliar directa i justificadament vinculat a activitats rústiques tradicionals.
- Instal·lacions associades a l'activitat agrària i forestal.
- Allotjament de treballadors temporers directa i justificadament vinculats a l'explotació rústica, a les masies preexistents.
- Establiments hotelers, de restauració, turisme rural i casa de colònies a les masies rurals preexistents.
- Activitats col·lectives de caràcter esportiu, cultural, recreatiu i d'oci que es desenvolupin a l'aire lliure, i les obres i instal·lacions mínimes i imprescindibles per a l'ús (senderisme i cicloturisme, berenadors en erms i escola d'equitació).
- Instal·lacions de servei ambiental (estacions meteorològiques i estacions de control atmosfèric).

- Equipaments i activitats per a l'educació i la formació vinculada a l'agricultura (centre de capacitació agrària), o a la natura, el paisatge, i el medi rural en general (centre d'informació i interpretació de la natura, granja-escola, itineraris paisatgístics, museu del patrimoni natural i cultural, etc.), en edificacions existents.
- Aprofitament de construccions agràries existents que estiguin en desús en sòl sense cap protecció especial, per acollir usos admesos, o per resoldre raonadament l'ordenació puntual d'usos apareguts, sempre que es justifiqui la seva compatibilitat i integració amb el medi rural.
- Zones d'acampada.
- Comercialització de productes locals amb valor afegit.
- Estacions de subministrament de carburant i de prestació d'altres serveis de la xarxa viària.
- Equipaments comunitaris d'interès comarcal.
- Estructures desmuntables, sempre que siguin d'ús temporal per activitats de lleure o de venda ambulat.
- Activitats associades a la transformació de fruits (cellers de vi, caves i trulls d'oli) en edificis i construccions existents.
- Equipaments i serveis d'interès i utilització comunitària.
- Construccions i instal·lacions vinculades a obres públiques necessàries per a l'execució, el manteniment i el funcionament de serveis tècnics i mediambientals.
- Instal·lacions i obres necessàries per a la producció d'energia a partir de fonts renovables.
- Nuclis zoològics.

2. Pel que fa als usos tradicionals, es permet l'ampliació i la construcció de noves edificacions relacionades amb l'activitat agrícola, ramadera i rústica en general:

- magatzems per a la maquinària i eines agrícoles, i pel dipòsit de llenya i altres productes forestals,
- granges de ramaderia intensiva,
- graners i coberts per a la reserva i aixopluc dels productes agrícoles, i
- instal·lacions agrícoles i ramaderes destinades a conservar, transformar o tractar els productes resultants.

Alguns magatzems i màquines pel treball agrícola com les plantes assecadores de cereals i altre instrumental, podrien tenir un servei per a diverses explotacions del mateix terme o prendre un abast més supramunicipal.

3. S'admetrà la implantació de noves granges i l'ampliació de les existents, d'acord amb la reglamentació de l'article 43 d'aquestes normes.

4. Els equipaments, els serveis i els centres per a la formació i educació vinculats a l'agricultura, el medi ambient i el paisatge podrien tenir un impuls i una execució organitzada i compartida entre diferents municipis per evitar la seva repetició i dispersió en el territori.

5. Es prohibeixen els usos no admesos a la relació anterior, i més expressament no s'admeten els usos i les activitats que consten a l'article 45.8 d'aquestes normes.

6. S'admet la reconstrucció i rehabilitació de masies i cases rurals existents, amb acceptació d'ampliacions, per destinar-les a habitatge familiar, a establiments de turisme rural o a activitats d'educació en el lleure i de restauració.

7. Les àrees de lleure existents o que es puguin crear en aquesta zona s'adreçaran principalment a un ús públic lleuger, i no es concebran com a grans centres de serveis turístics.

8. Es podran realitzar activitats de conreu en totes les seves varietats, a excepció dels hivernacles, sempre i quan compleixin allò que s'especifica per a les edificacions agrícoles auxiliars per a aquesta zona.

9. Es prohibeixen qualsevol tipus de murs i tanques ecològicament no permeables.

10. Queda prohibida l'eliminació dels marges i vores vegetades dels camps de conreu existents, així com l'eliminació de bosquines intersticials, i es crearan franges lliures de l'ús d'herbicides en una amplada de 5 metres al perímetre exterior dels cultius. De la mateixa manera es recuperarà el caràcter natural dels marges dels recs.

11. Es prendrà una atenció especial al tractament urbanístic i a la gestió dels espais agrícoles de vorera de les peces forestals que perfilen els espais fluvials, amb l'objectiu de conservar i millorar la seva funció d'hàbitat natural d'influència, permetent la continuïtat biològica i el manteniment de la biodiversitat.

12. Es promourà el manteniment de l'agricultura tradicional utilitzant, quan s'escaigui, els contractes globals d'explotació i l'aplicació de mesures agroambientals com a instruments de gestió contractual entre l'Administració i els titulars de les explotacions, essent unes bones eines pel manteniment de la renda agrària de forma compatible amb la conservació dels sistemes naturals i dels treballs agrícoles tradicionals.

Els criteris i mesures ambientals contemplats en els contractes globals d'explotació i les mesures agroambientals que promogui l'administració agrària, es definiran amb la col·laboració de la Direcció General del Medi Natural del Departament de Medi ambient i Habitatge.

13. L'administració local, amb el suport del DAR, fomentarà l'assessorament als agricultors

per l'ús de productes fitosanitaris que no afectin la flora i fauna silvestre.

14. Es posaran les bases per donar a conèixer i aplicar les tècniques i principis de la producció agroalimentària integrada i ecològica que impulsa el DAR, des d'on es procura assegurar un nivell elevat de fertilitat del sòl, integrar adequadament les activitats agrícoles amb les ramaderes, evitar les formes de contaminació o pèrdua de qualitat del sòl, i fomentar les varietats de cultiu més adaptades a les condicions locals del medi.

En aquest marc, des de l'administració local es facilitarà l'enllaç de l'interessat amb el DAR per a la pràctica de l'agricultura ecològica.

15. Per dur a terme una producció ecològica, caldrà complir les normes de producció que estableix el Reglament CEE 2092/1991, a més de seguir la resta de legislació aplicable i el quadern de normes tècniques vigent que fixa el Consell Català de la Producció Agrària Ecològica.

Article 55. Normativa específica per a la subzona de plantacions

1. S'haurà de protegir i potenciar la millora del bosc de ribera, prioritzant la plantació d'espècies autòctones i d'interès ecològic com pollancre, verns, freixes, albers blancs, salces i sargues.
2. Es prohibeix la instal·lació de qualsevol tipus de murs i tanques ecològicament no permeables.
3. Només serà permesa la tala dels exemplars joves amb la finalitat d'afavorir la regeneració de la plantació o com a mesura de prevenció i extinció d'incendis forestals. En qualsevol cas serà necessària l'autorització emesa per l'organisme competent.
4. Es potenciarà la recuperació de la vegetació autòctona a les àrees afectades per incendis forestals.

Article 56. Condicions per a l'edificació a les dues zones

1. Aquest sòl podrà computar als efectes de càlcul de la unitat mínima de conreu obligat, situant la possible edificació fora d'aquest sòl si el conjunt de la finca té altres qualificacions.
2. Es podran concedir llicències per a construccions agrícoles quan la finca tingui una propietat de com a mínim 1,25 hectàrees en terreny agrícola de regadiu, i de 4,5 hectàrees en terreny de secà.
3. Aquestes edificacions s'hauran de projectar de manera que no provoquin un fort impacte visual i no perjudiquin el medi natural.

En cas d'explotacions ramaderes caldrà ajustar-se al que s'indica a l'article que regula les granges. A més caldrà garantir que no provocaran molèsties a les zones veïnes a causa dels vents dominants.

Els tipus de construccions i instal·lacions hauran de ser adequades a les condicions del paisatge rural, sense admetre edificacions característiques de les zones urbanes.

4. Les edificacions existents en el moment d'aprovació d'aquesta modificació, si estan degudament legalitzades, podran veure ampliat el volum existent en el moment d'aprovació d'aquestes normes.

El percentatge de les ampliacions admeses es decidiran durant el procediment d'aprovació del projecte.

5. Per a les edificacions destinades a habitatge familiar, se seguiran les determinacions de l'article 40 d'aquestes normes.

6. En cas de disposar de Catàleg de Masies, aquest establirà les possibilitats de les edificacions destinades a usos de turisme rural i a les activitats admeses en cases i masies rurals.

7. Per a la regulació de la ubicació, les condicions d'ocupació i la integració ambiental de l'activitat relacionats amb la nova construcció o l'ampliació de les granges, se seguirà la reglamentació dels articles 43, 47 i 48.

8. Per a la resta d'actuacions se seguiran les condicions que estableixen aquestes normes al capítol II Secció I i II.

9. No s'atorgarà llicència per a cap construcció existent o nova que no inclogui la realització d'una instal·lació de tractament de les aigües residuals que garanteixi la seva compatibilitat amb la preservació dels aqüífers.

Article 57. Regulació d'ordre paisatgístic per a l'aprovació de les actuacions

1. Per a cada tipus d'actuació prevista, se seguiran els procediments d'aprovació que estableixen aquestes normes al capítol II Secció I.

Per a les actuacions dins l'àmbit agrícola, ramader i d'aprofitament de recursos naturals, el conjunt del procés de tramitació establert pretén assegurar l'efecte al manteniment o la implementació efectiva de l'explotació rústica.

2. En matèria de paisatge, el projecte vinculat a una explotació ramadera o qualsevol altra actuació que afecti a l'aqüífer protegit pels Decrets 283/1998 i 476/2004 com a zona vulnerable per contaminació de nitrats de fonts agràries, requeriran, per ser autoritzades, el compliment del procediment que estableix la LLU on, entre altra documentació, es demanarà un estudi d'impacte i integració paisatgística que consideri les conseqüències

que té una actuació sobre el paisatge i justifiqui els criteris adoptats per la seva integració a l'entorn rural.

3. Pel que fa a la construcció de noves instal·lacions agrícoles o l'ampliació de les existents, només requeriran de llicència urbanística municipal quan no se superin els següents límits:

- o una planta de 300 metres quadrats,
- o un sostre total de 600 metres quadrats, i
- o una alçada total de 7 metres

Si se superen aquestes superfícies es requerirà l'estudi d'impacte i integració paisatgística.

4. D'acord amb el Decret 343/2006, de 19 de setembre, l'estudi d'impacte i integració paisatgística comprendrà, com a mínim, el següent contingut:

- Estat actual del paisatge (descripció del lloc, factors de visibilitat, components i valors del paisatge).
- Característiques del projecte previst (descripció de la proposta, estat del planejament, fragilitat paisatgística).
- Criteris i mesures d'integració paisatgística (definició i descripció dels criteris i mesures preses, anàlisi d'alternatives, impacte paisatgístic).

l'aurà d'anar acompanyat de documents gràfics que permetin visualitzar l'impacte potencial de l'actuació sobre el paisatge i demostrin l'efectivitat de les resolucions constructives considerades.

Aquest estudi ha de ser informat preceptivament per l'òrgan competent en matèria de paisatge.

5. L'apartat 9 de l'article 39 d'aquestes normes avancen unes directrius generals que haurien de seguir les noves construccions per assolir una integració paisatgísticament acceptable i ambientalment sostenible.

6. Quan la integració paisatgística de qualsevol de les noves construccions previstes no sigui satisfactòria, es denegarà l'aprovació o l'autorització en aquells casos en què es consideri que no hi ha cap fórmula raonable que solucioni els problemes d'inserció a l'entorn.

En tot cas, pel que fa a les ampliacions de qualsevol instal·lació o edificació, si el promotor justifica l'obra com a imprescindible pel desenvolupament de l'activitat existent, i la construcció introdueix les esmenes necessàries per assolir un grau d'integració acceptable en l'escena del lloc i en el seu entorn territorial, es podrà autoritzar només una ampliació de fins el 20% del sostre i del volum existent.

Article 58. Nuclis zoològics

1. S'admetrà la implantació de nuclis zoològics a la zona rural agrícola.
2. Es defineix com a nuclis zoològics tots aquells centres i establiments que alberguen, comercialitzen, tracten i reproduïxen animals de la fauna salvatge amb finalitats científiques, culturals o recreatives i de reproducció, de recuperació, d'adaptació i/o de conservació d'aquests animals.

L'Ordre de 28 de novembre de 1988 regula la creació del Registre de Nuclis Zoològics de Catalunya, i la seva obligatorietat vindrà donada pel compliment del que estableix la Llei 22/2003, de 4 de juliol, de protecció dels animals, en el sentit d'assegurar la protecció i el manteniment en condicions adequades dels animals allotjats en aquests centres i establiments.

3. La tinença d'animals resta condicionada a les circumstàncies higièniques òptimes pel seu allotjament i a l'absència de risc sanitari, perill o molèsties als veïns, a altres persones o a l'animal mateix.

4. Per a l'establiment de nuclis zoològics de qualsevol mena cal la llicència municipal d'obertura, i el permís de nucli zoològic atorgat pel Departament d'Agricultura, Ramaderia i Pesca de la Generalitat de Catalunya, i disposar dels requisits que demana la reglamentació pròpia.

5. Per a la instal·lació dels nuclis zoològics s'han de complir els següents requisits:

- Emplaçament adequat, dotat dels mitjans necessaris per a l'aïllament sanitari. L'emplaçament precís haurà d'estar suficientment allunyat del nucli urbà en els casos que es consideri necessari i quan les instal·lacions puguin ocasionar molèsties als habitatges propers.
- Instal·lacions i equips idonis que permetin el maneig higiènic de l'establiment.
- Dotació d'aigua potable i de desguassos que garanteixen l'absència de perjudicis per a l'entorn, les persones i els altres animals.
- Mitjans per a la neteja i desinfecció del recinte dels animals, del material en contacte amb aquests i dels vehicles utilitzats per al transport, en cas d'utilitzar-ne.
- Les instal·lacions hauran de garantir unes condicions de confort, durant tot l'any, en l'allotjament dels animals per tal de garantir el benestar animal.
- Disposar d'un sistema d'eliminació d'excrements i orina.
- Disposar d'un sistema de destrucció o eliminació de cadàvers i matèries contumaces.
- Programa d'higiene i profilaxi elaborat per un/a veterinari/ària col·legiat/ada.

6. Per a la implantació de les construccions se seguirà el procediment que es determina per

a la zona rural agrícola.

7. Els establiments per la pràctica de l'equitació (picadors, quadres esportives o de lloguer, etc.), com a actuació específica d'interès públic, vindran regulats per les previsions d'aquestes normes.

Secció II. Zona d'alt valor agrícola

Article 59. Definició i objectius

1. Són espais oberts agrícoles que mereixen un règim especial de protecció per l'elevada qualitat edafològica del sòl i el seu valor productiu.

La conservació de l'espai agrícola ha de implicar una valorització i potenciació social i econòmica del sector primari, amb l'objectiu de preservar i impulsar la base econòmica principal i més tradicional del terme, convertir-la en un actiu pel desenvolupament local i regional, contribuir a la continuïtat dels valors del medi rústic, fomentar les bones relacions amb l'entorn natural, i assegurar el benestar a les zones rurals, basat en criteris de sostenibilitat.

La integritat d'aquests sòls d'elevada fertilitat i alt rendiment agrícola, preservaran l'estructura i la cohesió del paisatge rural, i ajudarà a evitar la seva simplificació.

2. Aquesta zona estarà subjecte a limitacions d'ús i edificació en la configuració de l'entorn i del paisatge.

Article 60. Compatibilitat d'usos i condicions de l'activitat

1. En consideració dels valors essencials d'aquests terrenys, únicament s'admeten els següents usos pel conjunt de les dues subzones:

- Agrícola.
- Ramader intensiu a les explotacions existents.
- Habitatge unifamiliar a les masies preexistents.
- Establiments de restauració, hotelaria, turisme rural, casa de colònies i escoles de natura a les cases i masies preexistents.
- Senderisme i cicloturisme (itineraris paisatgístics per a la contemplació, el descans, l'excursionisme i l'educació ambiental en el lleure) aprofitant la xarxa local de camins rurals.

Només s'admeten els usos de naturalesa rural, vinculats a l'explotació agrícola, a la

regeneració de conreus abandonats i a la promoció i desenvolupament de l'activitat agrària, a l'impuls del turisme rural sostenible, a l'oci en el medi natural i el paisatge rural, i a l'enfortiment de la conscienciació ambiental de la població local i visitant.

2. Excepcionalment s'admeten instal·lacions vinculades a obres públiques com xarxes d'infraestructura de tipus hidràulic, de sanejament o abastament d'aigua, quan es demostrï la seva necessitat i la impossibilitat d'una situació alternativa en sòls de menor valor.

3. No s'admet la implantació de noves explotacions ramaderes, ni la ampliació de les existents quan suposi un increment del nombre de caps de bestiar.

4. Es prohibeixen els usos no admesos a la relació anterior, i més expressament no s'admeten els usos i les activitats que consten a l'article 45.8, sobre la regulació d'usos amb caràcter general, a més dels parcs solars de captació fotovoltaica, els cultius d'arbres ornamentals i centres de jardineria, i els nuclis zoològics.

5. S'admet la reconstrucció i rehabilitació de masies i cases rurals, amb acceptació d'ampliacions, per destinar-les a habitatge familiar, a establiment de turisme rural o a activitats d'educació en el lleure, de restauració i usos hotelers.

6. En aquesta àrea es prohibeixen qualsevol tipus de murs i tanques ecològicament no permeables.

7. Queda prohibida l'eliminació dels marges i vores vegetades dels camps de conreu existents, així com l'eliminació de bosquines intersticials, i es crearan franges lliures de l'ús d'herbicides en una amplada de 5 m al perímetre exterior dels cultius. De la mateixa manera es recuperarà el caràcter natural dels marges de la trama de torrents i rierols, alhora que es potenciarà el creixement d'alineacions vegetals als marges dels camins per reforçar l'entramat d'eixos funcionals per a la connectivitat ecològica.

8. D'acord amb els valors especials d'aquesta zona, no s'hi consideren admissibles les edificacions i instal·lacions d'utilitat pública i interès social, a excepció de les activitats culturals i d'educació en el lleure i d'esbarjo que es desenvolupin a l'aire lliure i requereixin unes instal·lacions mínimes i imprescindibles (p.ex. plafons informatius, senyals i indicadors, etc.).

9. Amb finalitats de preservació i afavoriment de la funcionalitat ecològica dels entorns fluvials, es crearan als marges confrontants amb el sistema hidrogràfic, unes àrees d'amortiment que mantinguin l'ús agrícola existent, i serveixin per preservar la integritat física, paisatgística o funcional dels àmbits fluvials, especialment els trams més rellevants, sensibles o amenaçats, configurant hàbitats perifèrics d'influència fluvial.

10. Per promoure el manteniment de l'agricultura tradicional, el foment de la producció agroalimentària integrada i ecològica, i la utilització de mesures agroambientals per a la bona pràctica agrària, se seguiran les determinacions dels apartats 12, 13, 14 i 15 de l'article 54, dels apartats 7 i 8 de l'article 46, i dels articles 47 i 48 d'aquestes normes.

Article 61. Condicions per a l'edificació

1. El conjunt d'aquest sòl podrà computar als efectes de càlcul de la unitat mínima de conreu obligat situant la possible edificació fora d'aquest sòl si el conjunt de la finca té altres qualificacions.

2. El Catàleg de Masies d'aplicació normativa en el planejament municipal, estableix o establirà en el moment en què es redacti, les possibilitats de les edificacions destinades a usos de turisme rural i a les activitats admeses en cases i masies rurals.

3. Pel que fa als usos tradicionals, només es permet l'ampliació de les construccions agrícoles existents per donar suport a la continuïtat de l'activitat, en forma de:

- magatzems per a la maquinària i eines agrícoles, i
- graners i coberts per a la reserva i aixopluc de la producció agrícola.

Les ampliacions admeses es decidiran particularment durant el procediment d'aprovació de la construcció, però mai se superarà el 40% del volum existent.

4. Per a la regulació de la ubicació, les condicions d'ocupació i la integració ambiental de l'activitat relacionada amb l'ampliació admesa de les granges, se seguirà la reglamentació dels articles 43, 47 i 48.

5. Per evitar la pèrdua de terres fèrtils i no perjudicar l'escena paisatgística del pla, no s'admeten construccions agrícoles aïllades de nova planta. No obstant i amb l'objectiu de no limitar ni perjudicar el desenvolupament de l'activitat agrícola, aquestes noves edificacions s'acceptarien quan,

- es justifiquin raonadament els motius de la seva conveniència, vinculada a afavorir el desenvolupament de l'activitat,
- es demostrï la impossibilitat de trobar alternatives raonables d'altres emplaçaments en sòls agrícoles sense una protecció tant especial, i
- en cas de construcció, s'ajustaran estrictament a l'espai que requereixi l'activitat, però en cap cas se superaran els següents llindars:
 - o una planta de 400 metres quadrats,
 - o un sostre total de 800 metres quadrats, i
 - o una alçada total de 8 metres

6. Només s'acceptaran com a construccions de nova planta, amb prèvia justificació de la seva necessitat, noves casetes d'eines, però mai es podran construir a menys de 500 metres al seu radi d'alguna ja existent o prevista al moment de la petició de llicència. La superfície màxima serà de 6 metres quadrats. No són admeses les ampliacions de les construccions

agrícoles auxiliars existents que puguin superar aquesta superfície màxima perquè es desvirtuaria la seva finalitat d'ús.

Article 62. Regulació d'ordre paisatgístic per a l'aprovació de les actuacions

1. Per a cada tipus d'actuació prevista, se seguiran els procediments d'aprovació que estableixen aquestes normes al capítol II Secció I.

Per a les actuacions dins l'àmbit agrícola i ramader, el conjunt del procés de tramitació establert pretén assegurar l'efecte al manteniment o la implementació efectiva de l'explotació rústica.

2. En matèria de paisatge, el projecte vinculat a una explotació ramadera o qualsevol altra actuació que afecti a l'aqüífer protegit pels Decrets 283/1998 i 476/2004 com a zona vulnerable per contaminació de nitrats de fonts agràries, requeriran, per ser autoritzades, el compliment del procediment que estableix la LLU on, entre altra documentació, es demanarà un estudi d'impacte i integració paisatgística que consideri les conseqüències que té una actuació sobre el paisatge i justifiqui els criteris adoptats per la seva integració a l'entorn rural.

3. Tanmateix, totes les construccions noves o les ampliacions de les edificacions agrícoles existents estaran subjectes a un estudi d'impacte i integració paisatgística.

L'apartat 9 de l'article 39 d'aquestes normes avancen unes directrius generals que haurien de seguir les noves construccions per assolir una integració paisatgísticament acceptable i ambientalment sostenible.

4. Quan aquestes construccions puguin generar un impacte paisatgístic molt negatiu, es denegarà l'aprovació o l'autorització de l'obra.

Secció III. Zona forestal de valoració ambiental i paisatgística

Article 63. Definició i objectius

1. Els espais forestals són matrius rellevants dels sistemes naturals de la zona, i la seva protecció garanteix la continuïtat de les relacions biològiques i el manteniment dels fluxos genètics i la biodiversitat, alhora que configuren una trama bàsica del paisatge i el seu entorn, i desenvolupen funcions ambientals fonamentals com a filtres atmosfèrics, així com per a la protecció del sòl i la prevenció de la seva erosió, etc.

2. D'acord amb la Llei forestal de Catalunya, aquest planejament qualifica com a sòl forestal els sòls rústics poblats d'espècies arbòries o arbustives, de matolls i d'herbes, així com també s'inclouen les bosquines, els terrenys forestals en recuperació, els erms situats en els límits dels boscos que siguin necessaris per a la protecció d'aquests, i els erms que per llurs

característiques siguin adequats per a l'aforestació o la reforestació.

També es consideren com a terrenys forestals temporals, amb una durada mínima del torn de l'espècie, aquells agrícoles que circumstancialment són objecte d'explotació forestal amb espècies de creixement ràpid.

3. D'acord amb la Directiva 92/43/CEE, relativa a la conservació dels hàbitats naturals i de la fauna i la flora silvestres, en aquesta zona es distingeixen espais forestals classificats com a hàbitats d'interès comunitari (alzinars, suredes, rouredes, fagedes, castanyedes, pinedes, vernedes i salzedes) per la seva regressió i representativitat.

4. Són terrenys forestals que, per les seves característiques, han de ser objecte d'una atenta protecció per mantenir, potenciar i restituir la integritat de l'hàbitat forestal i les seves funcions principalment ecològiques, ambientals i paisatgístiques, i també productives, de forma que s'impedeixin especialment les actuacions que puguin perjudicar-les, transformant-ne les seves condicions actuals.

5. Dins aquesta zona es distingeixen dues subzones, malgrat poder englobar-les en una de sola en tant que tot és zona forestal, però destacant una particularitat territorial en l'espai protegit de la Garriga d'Empordà (terme municipal de Vilanant):

- *Subzona forestal d'alta densitat (FOad)*: correspon en termes generals a la massa forestal que caracteritza la major part de l'àmbit Salines-Bassegoda.
- *Subzona forestal de baixa densitat (FObd)*: és el paratge dominat per màquies de garric que conformen un extens garrigar de coscoll (*Quercetum cocciiferae*) de gran valor biològic i cultural i que ha motivat la seva incorporació al PEIN.

Article 64. Compatibilitat d'usos i condicions de l'activitat

1. Amb caràcter general es protegirà l'estat actual d'ambdues zones davant les possibles transformacions d'origen antròpic (urbanització, desforestacions, introducció de vegetació al·lòctona, degradació dels ecosistemes existents, etc.).

2. Sense perjudici d'altres actuacions que distingeixin les corresponents autoritzacions, les actuacions forestals queden limitades a operacions de sanejament i millora forestal que reforcin els arbres i arbustos autòctons.

3. En general l'únic ús admès és el forestal i usos compatibles, raó per la qual queda prohibida qualsevol transformació del sòl que lesioni el valor específic de la vegetació arbòria.

4. A la zona de valoració forestal únicament es permeten els usos següents:

- Forestal.
- Ramader extensiu de pasturatge.

- Senderisme i cicloturisme (itineraris paisatgístics per a la contemplació, excursionisme).
- Activitats cinegètiques.
- Educació ambiental en el lleure (racons didàctics, punts d'informació, etc.).
- Turisme rural, restauració i escola de natura a les edificacions existents.

Només s'admeten els usos de naturalesa rural, vinculats essencialment a l'explotació forestal –principalment obtenció de fusta i llenya–, i a la conservació i gestió dels boscos, però també la ramadera, a la promoció i desenvolupament de l'activitat agrària, a l'impuls del turisme rural sostenible, a l'enfortiment de la conscienciació ambiental col·lectiva i l'impuls de les relacions entre la població i el medi natural.

5. Pel que fa als usos tradicionals relacionats amb l'explotació forestal, es permet l'ampliació de les construccions existents i la construcció de noves edificacions vinculades a l'activitat, argumentant els motius de la seva necessitat.

6. Es prohibeixen els usos no admesos a la relació anterior, i més expressament no s'admeten els usos i les activitats que consten a l'article 45.8, sobre la regulació d'usos amb caràcter general.

7. S'admeten obres de consolidació, ampliació o restauració de masies i cases rurals per destinar-les a habitatge familiar, a establiment de turisme rural o a activitats d'educació i cultura en el lleure, i de restauració.

8. En aquesta àrea es prohibeix qualsevol tipus de murs i tanques ecològicament no permeables.

9. En consideració dels valors especials d'aquests terrenys, no s'hi consideren admissibles les actuacions d'interès públic, a excepció de les activitats relacionades amb l'educació ambiental i el lleure, d'apropament social a la natura, que es desenvolupin a l'aire lliure i requereixin unes instal·lacions mínimes i imprescindibles (p.ex. plafons informatius, senyals i indicadors, etc.).

Es podran crear àrees forestals recreatives i rutes excursionistes adreçades a un ús públic lleuger, sense consolidar-se com a centres grans de serveis turístics, i se situaran en llocs que no suposi un factor de risc d'incendi forestal ni riscos per la protecció de les persones en cas d'incendi.

10. Amb aquestes finalitats de socialització del patrimoni natural s'aprofitaran els camins rurals que relliguen espais oberts amb retalls i continuïtats forestals per definir itineraris de descoberta, passeig, contemplació, esport, etc., tot establint sistemes dissuasoris de freqüentació als entorns forestals més fràgils, alhora que es poden adequar llocs per a la senyalització i indicació d'elements representatius d'interès natural o rural amb l'objectiu de fomentar la pedagogia i la conscienciació ambiental col·lectiva envers a unes qualitats locals i regionals que han de ser objecte de valoració, protecció i potenciació.

11. Caldrà donar compliment a la Llei 5/2003, de 22 d'abril, de mesures de prevenció dels incendis forestals a les urbanitzacions sense continuïtat immediata amb la trama urbana, i a les edificacions aïllades. S'habilitaran de forma progressiva les franges de protecció forestal.

12. D'acord amb la Llei 43/2003, de 21 de novembre, de forests, es prohibeix el canvi d'ús de terrenys forestals per raó d'un incendi.

13. Queda prohibida l'eliminació i alteració de les traces forestals que protegeixen els cursos fluvials.

14. Segons la Llei forestal de Catalunya, en els terrenys forestals no catalogats es pot permetre la rompuda de terrenys forestals per a l'establiment d'activitats agropecuàries si es tracta de terrenys aptes tècnicament i econòmicament per a un aprofitament d'aquesta naturalesa.

Article 65. Normativa general per a l'aprofitament dels espais forestals

1. L'aprofitament dels productes forestals es realitzarà dins dels límits que permeten els interessos de la seva conservació i millora, d'acord amb la Llei forestal de Catalunya.

Els aprofitaments forestals requereixen aprovació prèvia del departament de Medi Ambient i Habitatge o bé han d'estar inclosos en Instrument d'ordenació forestal (PTGMF, OF, etc..).

2. Les capçades dels aprofitaments forestals que no siguin retirades s'hauran de trossejar o triturar i en cap cas es podran deixar en una franja de 20 metres d'amplada a banda i banda dels camins, segons la normativa vigent (Decret 64/1995, de 7 de març, pel qual s'estableixen mesures de prevenció d'incendis forestals).

3. La realització de cremes controlades haurà de comptar amb informe previ de l'òrgan gestor de l'espai o, en el seu defecte, dels Serveis Territorials del Departament de Medi Ambient i Habitatge, tot tenint en compte la legislació vigent (limitació establerta a l'article 4.2a del Reial Decret 2382/2004, de la condicionalitat i el Decret 64/1995, de mesures de prevenció d'incendis forestals).

4. La vegetació arbòria i arbustiva serà considerada d'estricta protecció, prohibint la tala d'arbres, els moviments de terres i els canvis de relleu o morfologia del terreny, a no ser que siguin actuacions contemplades en un Pla de Prevenció d'Incendis forestals aprovat, en un Pla Tècnic de Gestió i Millora Forestal, o en un Pla Simple de Gestió Forestal, o quedi ben justificat en un projecte d'actuació.

Article 66. Normativa específica per a la subzona forestal d'alta densitat

1. Es promourà una gestió forestal sostenible dels boscos, amb la qual les actuacions a realitzar hauran d'estar planificades en un Instrument d'Ordenació Forestal o comptar amb

l'autorització de les administracions competents.

2. Pel manteniment de la diversitat i la productivitat del medi forestal, la conservació del mosaic paisatgístic, i per fomentar un impuls de l'activitat ramadera, es poden implantar sistemes d'explotació ramadera en règim extensiu dedicats a la pastura dels boscos i els prats.

L'aprofitament del sotabosc aportarà una millora de la gestió i el manteniment dels boscos, unes bones sinèrgies ecològiques (conservació o augment de la biodiversitat), paisatgístiques (diversificació del paisatge rural), ramaderes (increment de la qualitat de la carn) i ambientals (prevenció d'incendis forestals).

3. Les activitats de recol·lecció de productes del bosc (bolets, herbes i plantes, pinyes, etc.) s'hauran de fer tenint especial cura a no malmetre l'ecosistema ni els elements que en formen part. En aquest sentit, es prohibeix de manera explícita l'ús del rasclet o eines similars en la recol·lecció de bolets.

4. A causa del seu abandonament i de la manca d'un programa de cremes periòdiques controlades, la superfície herbàcia pot haver estat progressivament ocupada per espècies llenyoses perquè no hauran estat consumides en la seva totalitat per la càrrega del ramat existent. Es podrien experimentar tècniques de desbrossament i posterior sembra de determinades espècies pradenques, esdevenint mètodes eficaços per a la recuperació de superfícies envaïdes per llenyoses, augmentant l'oferta alimentària pels ramats i al mateix temps contribuint al manteniment del paisatge.

5. Seran necessaris tractaments silvícoles de millora, per tal de protegir el bosc contra plagues, malalties i la invasió de plantes al·lòctones d'acord amb els articles 29 i 30 de la Llei forestal.

6. Des de l'Administració local, en forma d'ordenança municipal, s'establiran unes bases directives i aplicables de consens entre els agents implicats a escala supramunicipal amb relació als sistemes i les tècniques de recuperació, millora i regulació del pasturatge, per fer-ne un aprofitament rendible, racional i sostenible.

7. Per delimitar finques amb activitat ramadera caldrà utilitzar sempre tanques, i que siguin ecològicament permeables.

Article 67. Normativa específica per a la subzona forestal de baixa densitat

1. Es promourà una gestió forestal sostenible de la subzona de garrigars, seguint les estratègies proposades pel Pla de Gestió de la Garriga d'Empordà.

2. Es vetllarà la recuperació dels espais degradats, així com la conservació d'espècies, hàbitats i paisatges.

3. Es potenciaran aquelles activitats agroforestals que conservin els hàbitats i les espècies i que minimitzin el risc d'incendi forestal.

Article 68. Repoblació i tala

1. La repoblació forestal es portarà a terme amb espècies pròpies de la zona. Les noves plantacions forestals no poden suposar, en cap cas, la desaparició d'hàbitats d'interès comunitari.

Es prohibirà la plantació intensiva d'espècies que puguin alterar l'equilibri ecològic i l'entitat de la vegetació autòctona.

2. Amb la finalitat de preservar la vegetació autòctona del municipi i afavorir la seva recuperació, es consideren hàbitats forestals protegits les alzines, pinedes mediterrànies i suredes. Només serà permesa la tala dels exemplars joves amb la finalitat d'afavorir la regeneració del bosc autòcton, alhora que aquestes intervencions poden ser necessàries per a la prevenció i lluita contra els incendis forestals, especialment en un radi de 25 metres al voltant de les edificacions i per a la preparació, si s'escau, de tallafocs. En qualsevol cas, serà necessària l'autorització expressa de l'Ajuntament, a més de les que corresponguin obtenir d'altres administracions.

3. A banda del que determina la Llei forestal de Catalunya, per les estassades del sotabosc s'evitarà l'eliminació de les espècies no piròfites, així com també arrancar les rabasses o altres tipus d'arrels en vessants amb pendents superiors al 40%.

4. Es potenciarà la recuperació de la vegetació autòctona a les àrees afectades per incendis forestals.

Article 69. Condicions per a l'edificació

1. Aquest sòl podrà computar als efectes de càlcul de la unitat mínima forestal obligada, situant la possible edificació fora d'aquest sòl si el conjunt de la finca té altres qualificacions.

2. Les edificacions forestals són les vinculades a la pròpia explotació, per a l'emmagatzematge temporal de llenya i/o altres productes forestals, en finques productores, com a pas previ al transport a les indústries transformadores, i s'hauran d'adaptar a les següents condicions:

- Justificar l'existència de boscos productors a la pròpia finca mitjançant permisos d'extracció, l'existència d'un pla tècnic de gestió i millora forestal o un informe indicatiu de la situació de les masses productores a la pròpia explotació.
- S'hi admet l'emmagatzematge temporal de productes d'altres explotacions, però no es permet cap activitat transformadora.

- A les zones forestals només s'admet la seva instal·lació en clarianes del bosc i mai dins les formacions arbòries. De totes maneres, és preferent emplaçar-les en sòl agrícola, i dintre d'aquest, només en el d'escàs valor o en zones ermes.
- Tindran una zona lliure al voltant que s'acondicionarà amb arbres autòctons, situats en rengle paral·lelament a les façanes.
- Les construccions s'ajustaran als següents paràmetres:
 - o La seva ocupació no superarà el 2% de la superfície del terreny,
 - o L'alçada màxima permesa és de 5 metres
 - o La distància mínima de l'edificació al límit de la finca serà de 12 metres
 - o La composició arquitectònica correspondrà al tipus tradicional del lloc. El nivell de construcció i dels materials serà de bona qualitat i adequats a l'entorn. Els paraments verticals s'executaran amb paret de pedra o arrebossat amb caparrós, i les cobertes seran amb teula ceràmica o d'altres materials que presentin tonalitats cromàtiques terroses.

3. Les edificacions existents destinades a l'explotació forestal, podran veure ampliades en un 50% el seu volum del moment d'aprovació de les normes.

Article 70. Regulació d'ordre paisatgístic per a l'aprovació de les actuacions

1. Per a cada tipus d'actuació prevista, se seguiran els procediments d'aprovació que estableixen aquestes normes al capítol II Secció I.

Per a les actuacions previstes, el conjunt del procés de tramitació establert pretén assegurar l'efecte al manteniment o la implementació efectiva de l'explotació rústica.

2. En matèria de paisatge, se seguiran les determinacions pròpies de les subzones rural agrícola i d'interès per a l'estratègia connectiva, segons s'escaigui, on s'hi accepten instal·lacions vinculades a l'explotació forestal.

3. Per a les actuacions en construccions preexistents dins aquesta zona forestal, s'aplicaran els mateixos procediments que als casos de l'apartat anterior.

Secció IV. Zona d'espais d'interès natural protegits

Article 71. Definició i objectius

1. Són espais d'interès naturals protegits aquells espais del SNU que per les seves característiques biològiques o paisatgístiques es troben protegits per alguna normativa de

rang superior com la *Llei 12/1985 d'espais naturals* modificada per la *Llei 12/2006, del 27 de juliol, de mesures en matèria de medi ambient i de modificació de les lleis 3/1988 i 22/2003, relatives a la protecció dels animals, la Llei 12/1985, d'espais naturals, de la Llei 9/1995, de l'accés motoritzat al medi natural, i la Llei 4/2004, relativa al procés d'adequació de les activitats d'incidència ambiental*.

Per tant, són aquells espais naturals protegits, susceptibles de ser conservats, gestionats, i si s'escau, restaurats amb l'objectiu de millorar la diversitat genètica, la riquesa i la productivitat dels espais naturals, els quals han de ser compatibles amb el desenvolupament i la utilització dels recursos naturals i ambientals, en el marc de la protecció del medi i de l'ordenació racional i equilibrada del territori.

En aquest sentit, l'ordenació territorial ha de preveure l'exigència ecològica d'aquests espais, i protegir també aquells hàbitats naturals o seminaturals que actuen com a passadissos i contribueixen a la preservació de les zones o espècies de més vàlua

2. D'acord amb aquesta definició, es distingeixen dues subzones:

- *Subzona d'espais PEIN*: El Pla d'espais d'interès natural (PEIN) estableix la xarxa d'espais naturals protegits a Catalunya, amb l'objectiu de conservar el patrimoni geològic, els hàbitats i els ecosistemes més representatius i més ben conservats del país. A tots els espais és d'aplicació un règim preventiu bàsic, que inclou un règim urbanístic incompatible amb els processos urbanitzadors i altres mesures de caràcter preventiu relatives a la implantació d'usos, instal·lacions i altres activitats susceptibles de lesionar significativament els valors protegits. En concret, són els espais definits en el *Decret 328/1992, d'aprovació del Pla d'espai d'interès natural* (vegeu annex 1.1).

- *Subzona d'espais naturals de protecció especial ENPE*: és un espai declarat Reserva Natural parcial de la Muga-Albanyà a partir del *Decret 123/1987, de 12 de març, sobre declaració de reserves naturals parcials per a la protecció d'espècies animals en perill de desaparició a Catalunya*; i comprèn el tram de la capçalera de la Muga, des del seu naixement fins poc abans d'arribar al nucli urbà de Sant Llorenç de la Muga. D'acord amb la *Llei 12/1985, de 13 de juny, d'espais naturals*, la declaració d'espai natural de protecció especial (ENPE) implica la seva inclusió automàtica en el Pla d'espais d'interès natural.

Article 72. Compatibilitat d'usos i condicions de l'activitat en la subzona d'espais PEIN i ENPE

1. Per a la compatibilitat d'usos i concitacions de les activitats permeses en zones PEIN, se seguiran les determinacions establertes pels respectius plans especials de delimitació dels PEIN:

- RESOLUCIÓ MAH/3159/2004, d'11 de novembre, per la qual es fa públic l'Acord del Govern de 2 de novembre de 2004, d'aprovació definitiva del Pla especial de delimitació definitiva de l'espai del PEIN l'Alta Garrotxa.

- RESOLUCIÓ de 9 d'octubre de 2001, per la qual es fa públic l'Acord del Govern de 25 de setembre de 2001, d'aprovació definitiva del Pla especial de delimitació definitiva dels espais del PEIN Massís de les Salines, Penya-segats de la Muga i Massís de l'Albera.

2. Així mateix, caldrà donar compliment a la *Directiva Hàbitats* i a la *Directiva Aus*. D'acord amb la *Llei 12/2006, de mesures en matèria de medi ambient*, la inclusió d'un espai a la Xarxa Natura 2000 com a zona d'especial conservació (ZEC) o com a zona d'especial protecció per a les aus (ZEPA) implica la seva integració automàtica en el PEIN. Les ZEC són espais que contenen hàbitats d'interès europeu o importants per a la conservació de determinades espècies (*Directiva 92/43/CEE, de 21 de maig, relativa a la conservació dels hàbitats naturals i de la fauna i la flora silvestres*, també coneguda com a *Directiva d'hàbitats*). Les ZEPA són zones necessàries per a la conservació d'algunes espècies d'aus (*Directiva 79/409/CEE, de 2 d'abril de 1979, relativa a la conservació de les aus silvestres, recollida per la Directiva d'hàbitats*, coneguda també com a *Directiva aus*).

2. A aquests efectes, i sense perjudici del que estableixen les diverses legislacions específiques, les autoritzacions administratives dels plans i els projectes que afectin aquests àmbits PEIN s'han de subjectar a les mesures següents:

- Els plans urbanístics que incideixin sobre aquests àmbits territorials han d'incorporar les determinacions del Pla especial i justificar-ne degudament el compliment.
- Atès el que disposa l'article 17.1 de les *Normes del PEIN*, l'autorització d'aquells projectes d'infraestructures d'ús col·lectiu o d'activitats i d'instal·lacions autoritzables per raons d'utilitat pública o interès social, que no es trobin inclosos a l'annex 2 de les Normes del PEIN, requereix l'informe previ de la Direcció General de Patrimoni Natural i del Medi Físic, amb l'objecte de determinar si poden afectar notòriament els valors preservats i, conseqüentment, si cal sotmetre'ls al procediment d'avaluació d'impacte ambiental.

3. La circulació motoritzada es regeix pel que disposa la *Llei 9/1995, de 27 de juliol, reguladora de l'accés motoritzat al medi natural*, i les seves disposicions complementàries.

4. D'acord amb l'article 9 de la *Llei 12/1985, d'espais naturals*, s'han de definir les espècies amb la consideració d'estrictament protegides.

5. Se seguiran les determinacions del document de directrius per a la gestió dels espais de la Xarxa Natura 2000, corresponents als espais d'aigües continentals. Només s'acceptaran aquells projectes que assegurin que no causaran perjudicis a la integritat de l'espai i demostrin la compatibilitat amb els seus valors.

Secció V. Zona d'espais d'interès per a l'estratègia connectiva

Article 73. Definició i objectius

1. Són espais de naturalesa fluvial amb un valor ambiental i hidràulic destacable en la que es distingeixen dues subzones:

-Subzona fluvial i de vegetació de ribera prioritària (FVP): correspon a la zona de DPH, i és la part de l'espai fluvial necessària per preservar pròpiament la llera d'aigües baixes i la vegetació de ribera. És el medi que conté i transporta aigua, i serveix de suport als ecosistemes aquàtics, i actua com a sistema natural vertebrador i dinàmic, d'interès ecològic, ambiental, social i paisatgístic. Aquestes zones fluvials conserven les vernedes com les principals representants de la vegetació de ribera autòctona. La comunitat de verns està inclosa dins la Xarxa Natura 2000, amb l'objectiu de mantenir i gestionar els seus valors naturals i la diversitat biològica.

-Subzona d'espais connectors de funcionalitat elevada (ECFE): corresponen bàsicament a connectors fluvials de gran interès ecològic i paisatgístic, que creuen el cordó d'infraestructures (AP7, N-II, N-260, TGV i MAT) i permeten enllaçar ecològicament els espais a l'E i a l'O de la comarca.

2. La importància dels valors i les funcions dels àmbits fluvials mereixen un règim de protecció que s'adreça cap a la preservació de la qualitat de l'aigua i dels sistemes biològics associats, així com de la morfologia de la llera i de les seves riberes (relleu fluvial, àrees de dinàmica geomorfològica, hàbitats naturals d'influència fluvial, etc.), i la potenciació del paisatge fluvial.

3. Tanmateix, es preveuen condicions d'ús i ocupació del sòl dins l'àmbit inundable davant el risc d'inundació.

Article 74. Regulació de la subzona fluvial

1. La zona fluvial és d'interès essencial en SNU perquè constitueix (1) un sistema territorial bàsic per a l'estructuració del territori, (2) presenta valors ecològics i paisatgístics que mereixen una atenció i un tractament especial i una gestió controlada, i perquè (3) és objecte de planificació territorial i ordenació urbanística per part de l'administració hidràulica catalana per garantir un major control i una regulació urbanística més forta de l'ocupació del sòl segons la funcionalitat de l'espai fluvial i el risc d'afectació per una inundació.

2. L'ACA estableix, en aquest sentit, una zonificació de l'espai fluvial d'ordre normatiu. Les potestats d'intervenció administrativa de l'ACA queden legitimades en base a que les propostes de zonificació i regulació de l'espai fluvial es realitzen sobre les categories legals de domini públic hidràulic, de servitud, de policia i inundable que regeixen la Llei d'Aigües, però amb finalitats de completar-les i objectivar-les, i reforçar la seva significació normativa

urbanística.

3. D'acord amb l'administració hidràulica catalana, la zona fluvial ve definida per una franja delimitada a partir de la línia de cota d'inundació de l'avinguda de període de retorn de 10 anys, que comprèn l'àmbit de la crescuda màxima ordinària del curs fluvial -íntegrament sobre la delimitació del domini públic hidràulic establert pel TR de la Llei d'Aigües-, i a la que s'hi afegeixen els límits de la zona pública de servitud (5 metres) d'influència immediata.

Article 75. Sistema de protecció de la subzona fluvial

1. Els marges inundables confrontants (sistema hídic i zona inundable) a la zona fluvial estan subjectes a limitacions i servituds per raó de protecció del DPH.

La zona fluvial, el sistema hídic i la zona inundable conformen l'espai fluvial.

2. La regulació d'usos de l'espai fluvial protegirà una part substancial de les zones actives en el cicle de l'aigua (lleres, boscos de ribera, zones humides, recàrrega d'aqüífers, etc.), i impulsarà un ús sostenible d'aquest àmbit, basat en la conservació i millora de les seves condicions naturals (vegetació, ecologia, i hidromorfologia).

Amb la protecció normativa de la zona fluvial i el seu sistema de protecció (sistema hídic i zona inundable) es reforça el blindatge de l'espai fluvial per preservar les zones inundables i la seva funcionalitat, i la protecció front el risc d'inundació i d'eliminació o minimització de l'afectació de les inundacions fluvials sobre les persones i les activitats.

3. La determinació dels usos del sòl és competència de l'administració urbanística, que defineixen l'abast de les intervencions en l'espai fluvial a partir de proposar determinades prohibicions o limitacions d'usos.

4. La protecció de la zona fluvial es regirà, amb caràcter general, per la legislació sectorial vigent, i en particular pel Reial Decret 1/2001, de 20 de juliol, pel qual s'aprova el Text Refós de la Llei d'Aigües, però es completarà en base a la zonificació establerta per l'Agència Catalana de l'Aigua d'acord amb criteris tècnics d'inundabilitat, que vinculen el planejament urbanístic, i són d'aplicació segons l'article 6 del Reglament de la Llei d'urbanisme relatives a la directriu de preservació front al risc d'inundació, amb l'objectiu de regular específicament l'ocupació dels terrenys integrats en el sistema hídic i les zones inundables.

Tanmateix, s'han de determinar les actuacions d'infraestructura hidràulica i l'adopció de mesures constructives de protecció passiva a adoptar, així com seguir les "Recomanacions tècniques per als estudis d'inundabilitat d'àmbit local", de 2003, per a l'ocupació del sistema hídic i les zones inundables.

5. El planejament urbanístic derivat, d'acord amb el que determini l'administració hidràulica, ha de preveure les actuacions necessàries per a l'adopció de les mesures de protecció front

als riscos d'inundació, així com la programació i execució de les obres necessàries.

Article 76. Compatibilitat d'usos pel conjunt dels àmbits fluvials

1. D'acord amb els valors i les funcions hidràuliques, ambientals i morfodinàmiques del conjunt de la xarxa hidrogràfica, no es pot admetre cap actuació que suposi una modificació del perfil natural del terreny, la degradació de l'ecologia fluvial, i que pugui representar un obstacle al flux de l'aigua o una alteració del règim de corrents en cas d'avinguda. En aquest sentit, els usos es preocuparan per la preservació, recuperació i gestió dels hàbitats i l'ecologia fluvial (corredors per a la connectivitat biològica, qualitat del medi natural, etc.), i per a la millora i protecció de la dinàmica hidromorfològica del sistema (dissipació d'energia, transport de sediments, recàrrega d'aqüífers, etc.).

D'aquesta manera, només s'admetran els següents usos a la zona fluvial:

- Vigilància, conservació, restauració i millora ambiental dels hàbitats i les relacions ecològiques de l'espai.
- Educació ambiental i lleure lligat a la natura, de visita o descoberta del medi fluvial.
- Pesca esportiva sense mort.
- Recerca científica.

El desenvolupament d'activitats productives al front de la zona fluvial han de ser compatibles amb la conservació de la seva qualitat ambiental i paisatgística.

2. Queda prohibit qualsevol acondicionament de la zona que suposi la pèrdua de valors naturals o ambientals, i requereixin la tala o la pertorbació de traces de bosc de ribera autòcton.

Article 77. Conservació i potenciació del conjunt dels àmbits fluvials

1. Qualsevol tipus d'ocupació s'ha de basar en el principi general de compatibilitat amb els valors i les funcions de l'espai objecte de protecció, i en el seu correcte ús.

2. Es mantindran i potenciaran les cobertes i els usos del sòl existents, sempre que siguin adequades i compatibles amb la seva integració ambiental i paisatgística a l'espai fluvial.

3. Se seguiran les determinacions del document de directrius per a la gestió dels espais de la Xarxa Natura 2000, corresponents als espais d'aigües continentals. Només s'acceptaran aquells projectes que assegurin que no causaran perjudicis a la integritat de l'espai i demostrin la compatibilitat amb els seus valors.

4. L'ACA autoritzarà, si s'escau, aquelles intervencions o activitats que, de conformitat amb

la vigent normativa, estan sotmeses a autorització per realitzar-se en zona de DPH o de servitud.

5. Per prevenir, pal·liar i no reproduir els principals impactes que afecten el medi fluvial, caldrà aplicar els criteris generals d'actuació que marca l'Agència Catalana de l'Aigua en el document tècnic "Directrius de planificació i gestió de l'espai fluvial" per a la zona fluvial, a través de l'aplicació de mesures estructurals o de gestió especialment dedicades a la intervenció i restauració de la vegetació de ribera, al règim hidrològic, a la intervenció sobre el medi físic i la morfodinàmica fluvial, i a l'aprofitament social de l'entorn.

6. Caldrà posar una atenció especial a la vegetació de ribera. Aquesta s'haurà de tractar de tal manera que desenvolupi una funció estabilitzadora pel control dels fenòmens d'erosió i la dinàmica dels sediments, i s'ha de garantir la seva estructura i funcionalitat com a ecosistema.

En les tasques de conservació, restauració i millora ambiental de l'hàbitat riberenc es fa del tot necessària la utilització d'espècies autòctones i d'exemplars de procedència garantida. Com a espècies prioritàries es consideraran el salze (*Salix alba*), el freixe de fulla de petita (*Fraxinus angustifolia*), l'àlber (*Populus alba*), el vern (*Alnus glutinosa*) i el pollancre (*Populus nigra*).

Les noves plantacions forestals no poden suposar, en cap cas, la desaparició d'hàbitats d'interès comunitari. Queden prohibides les plantacions d'espècies exòtiques com l'eucaliptus (*Eucalyptus camaldulensis*), robinies (*Robinia pseudoacacia*), plataners, i pollancre diferents a l'autòcton (*populus nigra*), que puguin alterar l'equilibri ecològic o l'entitat de la vegetació pròpia.

Les autoritzacions per a la plantació d'espècies arbòries requeriran l'autorització de l'ACA.

7. Es controlarà l'extensió del canyar per ser una espècie invasora que substitueix el creixement de la vegetació de ribera autòctona.

Article 78. Determinacions de preservació davant el risc d'inundació

1. Per garantir la seguretat, la protecció i el benestar de les persones front els episodis d'inundació fluvial, d'acord amb l'article 9.2 de la LLU, és prohibit d'urbanitzar i edificar en àmbits inundables.

2. Sobre l'ocupació de l'espai fluvial s'han de seguir les determinacions de l'article 6 del Reglament de la LLU relatiu a la directriu de preservació davant el risc d'inundació.

L'administració hidràulica, d'acord amb la concepció de l'espai fluvial i la necessitat de concretar la delimitació i gestió dels usos del sòl als àmbits inundables, divideix l'espai fluvial en la zona fluvial (segons avinguda pel període de retorn de 10 anys), el sistema hídic (pel període de retorn de 100 anys) i la zona inundable (500 anys).

Els articles 6.2, 6.3 i 6.4 del Reglament de la LLU limiten els possibles usos atenent a les condicions d'inundació per a cada zona de l'espai fluvial (*veure mapa II de l'annex*).

3. Els propietaris de les zones de servitud podran sembrar i plantar lliurement espècies no arbòries, sempre que no impedeixin els usos abans assenyalats, però no hi podran edificar sense obtenir l'autorització corresponent, la qual es concedirà en casos molt justificats.

Tanmateix, s'admetrà la plantació d'arbredes amb interès comercial d'àlbers, pollancre i altres espècies i varietats autòctones o naturalitzades, sense un caràcter invasor o perjudicial per a la vegetació autòctona.

Article 79. Procediment per a l'aprovació de les actuacions

1. Se seguiran els procediments d'aprovació que estableix l'administració hidràulica catalana.

2. Es duran a terme les previsions i formes d'intervenció dels Plans de Gestió del medi fluvial que es troben en fase de redacció per part de l'Agència Catalana de l'Aigua.

Article 80. Compatibilitat d'usos i condicions de l'activitat a la subzona d'espais connectors d'elevada funcionalitat

1. No es pot admetre cap actuació que suposi una modificació del perfil natural del terreny, la pèrdua de qualitat dels espais forestals i dels hàbitats pròpiament fluvials, la regressió de la qualitat de l'aigua, la degradació de l'ecologia fluvial, i la transformació i vulneració irreversible del paisatge.

En aquest sentit, els usos es preocuparan per la preservació, recuperació i gestió dels valors naturals, ecològics, ambientals i paisatgístics, i per la potenciació de la identitat i la utilització social de l'espai, garantint la compatibilitat d'usos i la coexistència dels valors.

D'aquesta manera, només s'admetran els següents usos i activitats:

- Agrícola.
- Forestal.
- Habitatge unifamiliar.
- Ramader intensiu a les explotacions existents.
- Ramader extensiu de pasturatge.
- Vigilància, conservació, restauració i millora ambiental dels hàbitats i les relacions ecològiques de l'espai.

- Educació ambiental i lleure lligat a la natura, de visita o descoberta del medi natural (itineraris paisatgístics per a la contemplació, excursionisme, cicloturisme, racons didàctics, etc.).
- Turisme rural, restauració i escola de natura a les edificacions existents.
- Recerca científica.

El desenvolupament d'activitats productives al front dels cursos fluvials han de ser compatibles amb la conservació de la seva qualitat ambiental i paisatgística.

2. Queda prohibit qualsevol acondicionament de la zona que suposi la pèrdua de valors naturals o ambientals, i requereixin la tala o la pertorbació de traces de bosc de ribera autòcton.

3. No s'admet la implantació de noves explotacions ramaderes, però sí l'ampliació de les granges existents.

Article 81. Condicions específiques per a l'edificació a la subzona d'espais connectors de funcionalitat elevada

1. El conjunt d'aquest sòl podrà computar als efectes de càlcul de la unitat mínima de conreu obligat situant la possible edificació fora d'aquest sòl si el conjunt de la finca té altres qualificacions.

2. Per a les edificacions destinades a habitatge familiar, se seguiran les determinacions de l'article 40 d'aquestes normes.

3. El Catàleg de Masies, d'aplicació normativa en el planejament municipal, haurà d'establir les possibilitats de les edificacions destinades a usos de turisme rural i a les activitats admeses en cases i masies rurals.

4. Es permetrà l'ampliació de les edificacions agràries preexistents, i la nova construcció d'altres, vinculades a les activitats ramaderes, agrícoles i també forestals:

- magatzems per a la maquinària i eines agrícoles,
- graners i coberts per a la reserva i aixopluc de la producció agrícola,
- granges, i
- instal·lacions agrícoles, ramaderes i forestals de suport destinades a conservar, transformar o tractar els productes resultants.

Les condicions per a l'acceptació de les actuacions admeses són les següents:

- una justificació raonada dels motius de la seva necessitat pel desenvolupament

de l'activitat prevista, i

- una justificació de la impossibilitat de trobar alternatives raonables d'altres emplaçaments en sòls agrícoles sense una protecció especial.

5. Les superfícies de les noves edificacions i els percentatges de les ampliacions de qualsevol de les construccions agràries admeses, es decidiran durant el procediment d'aprovació del projecte, sempre justificant que no es lesionen els valors pels quals es protegeix aquesta zona, i sense superar un màxim del 50% del volum existent.

6. Per a la regulació de la ubicació, les condicions d'ocupació i la integració ambiental de l'activitat relacionada amb l'ampliació admesa de les granges, se seguirà la reglamentació dels articles 43, 47 i 48.

7. Es podran enderrocar les edificacions i construccions existents que estan en desús i sense expectatives d'utilització per activitats admeses en SNU, amb l'objectiu de no perjudicar les qualitats pels quals s'ha protegit aquest sòl.

Article 82. Procediment per a l'aprovació de les actuacions en subzona d'espais connectors de funcionalitat elevada

1. Per a la subzona d'espais connectors de funcionalitat elevada, se seguiran els procediments d'aprovació que estableixen aquestes normes al capítol II Secció I.
2. Per a l'aprovació de totes les actuacions, també s'aplicarà la corresponent reglamentació d'ordre paisatgístic.

Secció VI. Zona de conservació d'horts de façana fluvial i periurbans

Article 83. Definició i objectius

1. Són espais que conformen històricament el mosaic de petits segments alineats de sòl destinats a l'hort familiar, majoritàriament damunt terrasses fluvials, amb un caràcter especial pel seu valor agrícola, ecològic, cultural, paisatgístic, identitari i social, alhora que endreça i protegeix preventivament la zona periurbana, i funciona com una estratègia urbana pel desenvolupament sostenible del municipi, i contribueix a configurar una imatge identitària del municipi.

Comprèn les activitats relacionades amb la plantació de verdures, llegums i arbres fruiters en terrenys agrícoles de poca extensió.

2. Amb la finalitat d'obtenir un espai de qualitat es pretén:

- Constituir uns espais d'horts que estiguin ben integrats paisatgísticament

- Promoure bones pràctiques d'agricultura ecològica.
- Ordenar els usos i les activitats.
- Definir uns criteris formals i materials coherents.
- Garantir la connectivitat externa i l'accessibilitat interna.
- Fomentar una utilització pública responsable i una gestió comuna dels horts.
- Promoure l'associacionisme entre els usuaris.
- Impulsar estratègies participatives.
- Procurar recuperar les infraestructures agràries i pràctiques hortícoles tradicionals.
- Fomentar l'ús educatiu de l'espai.

Article 84. Condicions per a la segregació

En aquesta zona destinada exclusivament a l'activitat hortícola, s'admet la segregació per destinació a hort familiar sempre que les parts resultants tinguin almenys una superfície d'un quart de vessana (547 m²), i una amplada mínima de 7 metres.

Article 85. Condicions d'ús

1. L'únic ús permès és l'agrícola de reg.
2. Per fomentar l'ús social del conjunt dels horts existents al municipi, l'Ajuntament podrà redactar un Pla especial que impulsi l'organització d'un parc de parcel·les a utilitzar com a lloguer, ja fossin de titularitat pública o privada.
3. Des de l'Ajuntament i l'escola pública es poden promoure activitats de formació ambiental i difusió per donar a conèixer el funcionament, els valors i la rellevància social, ecològica i territorial de la pràctica hortícola.
4. En el marc d'una racionalització de l'ús de l'aigua, l'Ajuntament procurarà, si s'escau, la constitució de comunitats d'usuaris perquè s'aprofitin unes mateixes fonts de subministrament d'aigua per regar el conjunt de les zones d'hortos. D'aquesta manera es podrien reduir i optimitzar els punts d'aigua, organitzar i sistematitzar el treball de reg, estalviar recursos hídrics, eximir-se del pagament per l'aigua per l'ús agrícola, i enfortir la cooperació entre usuaris.
5. Es prohibeixen els moviments de terra que rebaixin la superfície del sòl i puguin provocar problemes i riscos d'erosió.
6. L'Ajuntament podrà definir un patró d'espècies arbustives i arbòries recomanades que

contribueixin a crear una imatge coherent del conjunt i dotar-lo d'identitat pròpia.

7. Si per motius de seguretat o malaltia s'ha de talar algun element arbrat la seva substitució es durà a terme amb espècies pròpies de la zona.

8. Es potenciaran sistemes de compostatge de les restes vegetals.

9. Com a mesura de prevenció d'incendis forestals es prohibeix la crema de restes vegetals i d'horta durant el període comprés entre el 15 de maig i el 15 d'octubre, i quan les condicions meteorològiques siguin de risc extrem.

10. Es recomana la instal·lació de sistemes de recollida i aprofitament d'aigües pluvials mitjançant elements de drenatge i emmagatzematge –preferiblement dipòsits soterrats– connectats amb la xarxa de reg.

11. Caldrà garantir l'accés a espais públics interiors o adjacents als horts. Només es podran tancar parcel·les allà on no es produeixin disfuncions en la mobilitat local.

12. Si cal restringir l'accés es prioritzarà el tancament perimetral de la zona d'hortos per tal d'evitar la proliferació de tancaments interiors.

13. Els tancaments i separacions entre parcel·les i finques es faran preferiblement amb espècies arbustives autòctones i d'alçada inferior a 1 metre.

14. S'empraran elements vegetatius autòctons per a la senyalització de camins, aparcaments o llocs d'estada amb la finalitat de separar i protegir l'espai d'hortos.

15. Es prohibeix la cria d'animals en captivitat o la presència d'animals domèstics no controlats en els horts.

Article 86. Edificacions agrícoles auxiliars

1. Són aquelles construccions complementàries menors, d'ús no residencial, destinades únicament al servei de l'explotació de l'hort per a magatzem de productes del camp o per a dipòsit d'estris o maquinària.

2. L'Ajuntament podrà redactar un projecte que defineixi un patró constructiu únic, amb caràcter obligatori, per a les construccions admeses.

2. S'admet una única construcció per parcel·la amb les següents condicions:

- La superfície màxima d'aquestes construccions no superarà els 4 metres quadrats, a excepció dels casos que justifiquin la necessitat d'una superfície més gran per dur a terme l'activitat amb garanties.
- L'alçada màxima serà de 3 metres.

- La separació a les propietats veïnes serà, com a mínim, de 2,5 metres.
- La separació mínima a l'eix dels camins serà de 12 metres, que en casos excepcionals i justificats es podrà reduir fins a un màxim de 5 metres.
- Els materials a utilitzar per fer les parets seran la fusta, la pedra seca o les parets de maons amb arrebossat color terrós. Les cobertes seran de naturalesa ceràmica amb tonalitats cromàtiques terroses.
- Es prohibeix la utilització de materials inadequats com plàstics, planxes, bidons, ferralla, etc.

Secció VII. Àmbit de protecció paisatgística dels veïnats tradicionals

Article 87. Definició i objectius

1. Es consideren les agrupacions de cases, masos i casals que són nuclis històrics, que s'agrupen a l'entorn d'una església, un espai central comú o al llarg de camins i encreuaments viaris d'utilització tradicional.

2. Amb l'objectiu de preservar elements i valors excepcionals i identitaris del paisatge, i més concretament per conservar el caràcter rural i la imatge tradicional dels nuclis veïnals del terme, especialment observats escènicament des dels recorreguts visuals de les vies d'accés, i també la seva relació amb els espais oberts de l'entorn, s'estableixen unes condicions d'ús i d'edificació en un perímetre de 300 metres al voltant dels nuclis, en SNU.

Més concretament, s'atendrà la qualitat de les imatges rurals dels veïnats i nuclis urbans (vegeu annex 1.2).

3. La delimitació d'aquests perímetres es fixa principalment per protegir les visuals dels conjunts rurals que s'obtenen des dels vials d'accés als diferents nuclis.

4. En aquest àmbit es traçaran dues corones de protecció:

> una subzona 1 amb un perímetre de 100 metres que estarà lliure de qualsevol nova construcció, i

> una subzona 2 de protecció de 200 metres al voltant de l'anterior amb unes condicions específiques d'intervenció.

A part de les visuals escèniques del conjunt rural, aquesta banda protegirà el contorn dels nuclis davant l'impacte de nous usos veïns en SNU que siguin incompatibles i desintegradors.

Article 88. Normes específiques de protecció

1. Dins la subzona 1 dels 100 metres no s'admetran construccions de nova planta ni ampliacions de les existents.
2. Dins la subzona 2 de la franja de 200 metres s'admetran ampliacions de les construccions existents amb les condicions que s'estableixen a continuació.
3. Un Pla especial urbanístic delimitarà i ordenarà els usos i les condicions de les edificacions a l'entorn dels veïnats tradicionals en SNU.
4. A l'espera de la tramitació d'un Pla especial urbanística de protecció paisatgística dels veïnats tradicionals, qualsevol projecte admès dins aquesta banda d'especial protecció en SNU, ha d'anar acompanyat en el seu tràmit de:
 - a. una memòria del projecte amb una justificació raonada de la necessitat de la construcció pel desenvolupament de l'activitat agrícola, i
 - b. un estudi d'impacte i integració paisatgística que examini atentament la repercussió o impacte visual de la nova actuació sobre l'escena del conjunt rural, així com demostrí les mesures per a la seva bona integració i relació amb l'entorn.

Si no es justifica la conveniència i la necessitat de la construcció o es demostra que l'impacte i la desfiguració visual existeix (a partir del detall d'una anàlisi de conques visuals), i que no es resol favorablement la seva integració i relació amb l'entorn, es denegarà la llicència municipal.

5. Quan un estudi d'impacte i integració paisatgística que acompanyi el tràmit de qualsevol actuació externa però molt propera a aquest perímetre d'especial protecció, demostrí que la nova construcció altera irreversiblement la integritat de la imatge escènica del conjunt rural, tampoc s'aprovarà, tot i estar fora dels límits expressament marcats.
6. En els casos on, dins el perímetre establert, no existeixi un camp visual obert de la imatge escènica dels nuclis des d'algun dels vials d'accés, s'aplicaran igualment les restriccions edificatòries de la subzona 1 per evitar el possible desordre d'usos que a vegades s'instal·la als entorns periurbans.

Secció VIII. Àmbit de protecció dels arbres monumentals

Article 89. Definició i objectius

1. Els arbres monumentals són elements aïllats essencials i identificadors del patrimoni natural, cultural i històric. Es consideren arbres monumentals els exemplars que per les mides excepcionals dins la seva espècie o per la seva edat, història o particularitat científica són mereixedors de mesures de protecció. La relació d'arbres monumentals es mostra en l'annex

1.3.

2. Qualsevol arbre, que d'ara en endavant, sigui declarat monumental mitjançant *Decret 214/1987 de declaració d'arbres monumentals* i el *Decret 47/1988 sobre la declaració d'arbres d'interès Comarcal i Local*, així com l'*Ordre MAH/225/2005, de 2 de maig, de declaració d'arbres monumentals i d'actualització de l'inventari d'arbres i arbredes declarats d'interès comarcal i local* o per la normativa derivada, s'haurà de protegir segons l'article que segueix.

Article 90. Normes específiques de protecció dels arbres monumentals

1. Els usos i les formes d'actuació dins una zona perimetral de 200 metres, ampliables en els casos que s'escaigui –d'acord amb l'efecte visual i l'impacte dels usos veïns– al voltant d'aquests arbres monumentals, han d'assegurar la seva protecció i la integració al paisatge de l'entorn.

2. Queda prohibit tallar, arrencar total o parcialment o danyar per qualsevol mitjà un arbre monumental.

3. Per a la realització dels tractaments silvícoles i fitosanitaris que calguin per al manteniment del bon estat de l'arbre caldrà l'autorització prèvia del Departament de Medi Ambient i Habitatge.

4. Se seguiran les determinacions que estableixen el *Decret 214/1987 de declaració d'arbres monumentals* i el *Decret 47/1988 sobre la declaració d'arbres d'interès Comarcal i Local*, així com l'*Ordre MAH/225/2005, de 2 de maig, de declaració d'arbres monumentals i d'actualització de l'inventari d'arbres i arbredes declarats d'interès comarcal i local*.

Secció IX. Zona de protecció arqueològica i arquitectònica

Article 91. Definició i objectius

1. La Direcció General del Patrimoni Cultural del Departament de Cultura i Mitjans de Comunicació, ha generat un Inventari de patrimoni arquitectònic de Catalunya i un Inventari de patrimoni arqueològic de Catalunya que recull l'important patrimoni cultural, arquitectònic i arqueològic (vegeu annex 1.4).

Article 92. Normes específiques de protecció

1. Se seguiran les determinacions que regeix el Reglament de protecció del patrimoni arqueològic i paleontològic, aprovat pel Decret 78/2002, de 5 de març, i més concretament s'aplicaran les condicions d'ús i edificabilitat que estableix avui el planejament vigent.

2. Per a la conservació i valorització de la resta de zones d'interès arqueològic que només estan inventariades, però no directament protegides, es redactarà un Pla especial de delimitació i ordenació de l'àmbit.

3. No és permès modificar la tipologia estructural original (parets de càrrega, voltes, arcs,...); i en cas que sigui necessària la seva restauració o substitució aquesta es farà seguint el sistema constructiu original.

Secció X. Àmbit dels Espais d'interès geològic

Article 93. Definició i objectius

1. La Direcció General del Medi Natural, del Departament de Medi Ambient i Habitatge, ha generat un Inventari d'Espais d'Interès Geològic que recull el Patrimoni Geològic de Catalunya (vegeu annex 1.5).

Els espais d'interès geològic es divideixen en geozones les quals acullen els geòtops, malgrat que la delimitació dels espais d'interès recollits no és definitiva i està subjecte a revisió. Actualment no hi ha una normativa expressa que reguli aquests espais d'interès geològic, per la qual cosa aquest patrimoni natural és subjecte d'una especial protecció en les presents normes.

Article 94. Compatibilitat d'usos i condicions de l'activitat

1. Són incompatibles els usos i les activitats que puguin damnificar reversible o irreversiblement qualsevol dels afloraments geològics, tant pel que fa als impactes en l'estructura geològica i l'erosió, com en els efectes paisatgístics en les visuals de la geozona.

2. S'acceptaran els usos que són admesos dins la zona en sòl no urbanitzable a la qual s'inclouen, sempre que no afectin les condicions originals de la geozona.

Article 95. Procediment per a l'aprovació de les actuacions admeses

1. Un Pla especial urbanístic establirà les condicions urbanístiques d'implantació de les futures intervencions admeses, per assegurar la integració formal i funcional de les activitats i construccions admeses en aquest entorn.

El procés d'avaluació ambiental al qual estarà subjecte aquest pla derivat, examinarà els possibles efectes ambientalment significatius que poden ocasionar les futures actuacions sobre les geozones.

2. Un estudi d'impacte i integració paisatgística aprofundirà en la viabilitat del projecte i en les solucions establertes per assolir una inserció paisatgística adequada amb l'entorn, i que

asseguri especialment que les noves construccions no afectin la imatge i la integritat visual dels elements geològics d'interès.

Annexos

Annex 1.1.

RELACIÓ ESPAIS PROTEGITS

PEIN Alta Garrotxa

Albanyà, Maçanet de Cabrenys i Sant Llorenç de la Muga

PEIN Massís de les Salines

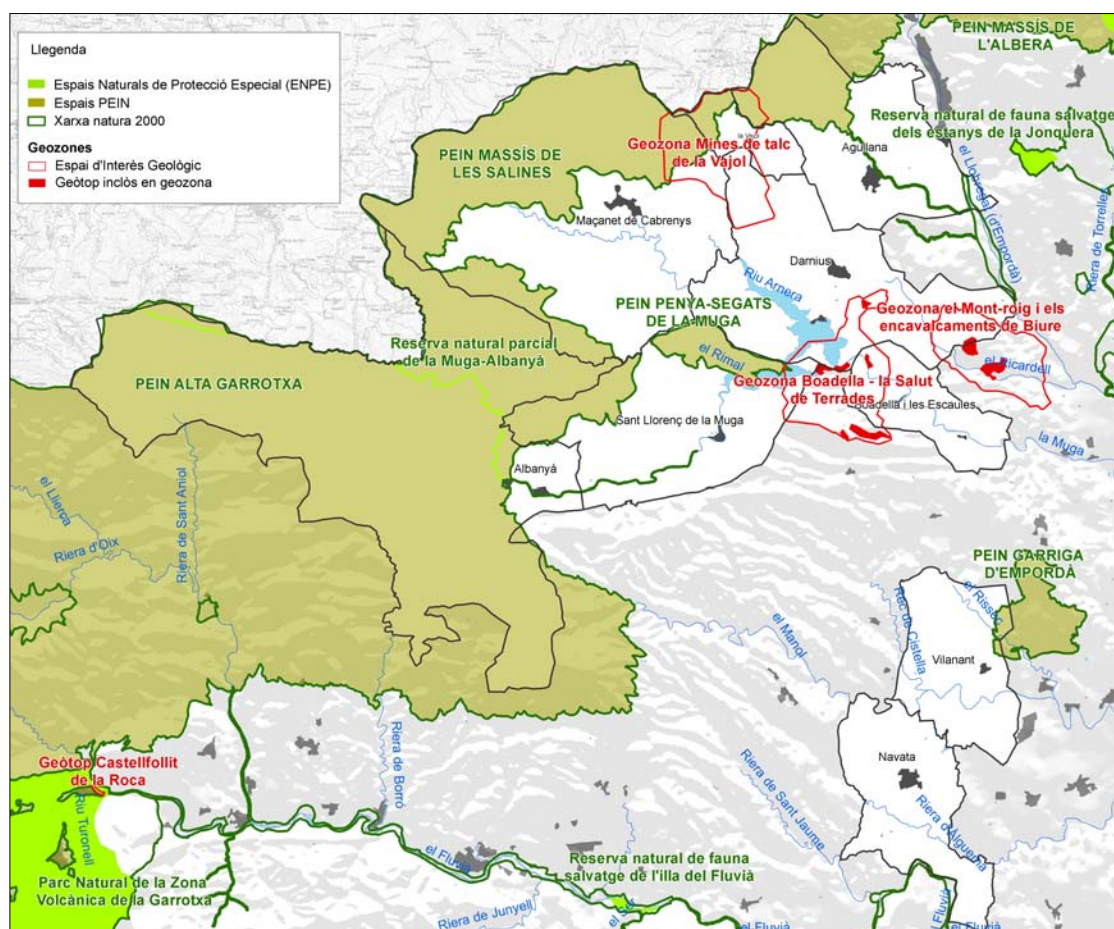
Agullana, Albanyà, Maçanet de Cabrenys i la Vajol

PEIN Penya-segats de la Muga

Sant Llorenç de la Muga

PEIN Garriga d'Empordà

Vilanant



Annex 1.2.

RELACIÓ DE VEÏNATS I NUCLIS URBANS

Agullana

Agullana

L'Estrada

Albanyà

Albanyà

Lliurona

Bassegoda

Molí de Baix

Molí de Dalt

Ribelles

Boadella i les Escaules

Boadella d'Empordà

Les Escaules

Darnius

Darnius

Veïnat de l'Arnera

Maçanet de Cabrenys

Maçanet de Cabrenys

Tapis

Els Vilars

Fontfreda i Oliveda

Veïnat de Gier

Les Creus

Navata

Navata

Can Miró

Canyelles

Sant Llorenç de la Muga

Sant Llorenç de la Muga

Veïnats de Palau

Calmatges

L'Encontrella

Riberada d'Amunt

Riberada d'Avall

Vilanant

Vilanant

Taravaus

Veïnat de Coquells

Annex 1.3.RELACIÓ D'ARBRES MONUMENTALS**Agullana**

Suro el Fadri

Suro del Mas Perxés

Albanyà

Roure de la font del Bac

Darnius

Plàtan d'en Massot (zona urbana)

Maçanet de Cabrenys

Suro la Pubilla

Vilanant

Alzines bessones del Mas Nebot

Annex 1.4.

RELACIÓ DE PATRIMONI ARQUEOLÒGIC I ARQUITECTÒNIC

Agullana

Patrimoni arqueològic

Barraca del Lladre
Camí del Pla de Palaus
Necròpolis Can Bech de Baix
Dolmen de Rocalba
Menhir de Can Puig
Menhir dels Palaus
Menhir o pedra d'Agullana
Pla de Palaus
Via Augusta

Patrimoni arquitectònic

Església Santa Maria d'Agullana
Capella de Santa Maria de l'Estrada
Pont a Agullana
Ermita Santa Eugènia d'Agullana
Mas Perxes

Albanyà

Patrimoni arqueològic

Bac de Can Manera
Castell de Bassegoda o de Can Manera
Cova d'en Pólvora
La Creu de Principi
Mare de Déu del Fau o Mare de Déu
de les Formigues
Les Mines de Can Manera
Sant Llorenç de Sous
Talaia de Lliurona

Patrimoni arquitectònic

Torre de Corçavell
Mas Sobirà
Mas d'Albanà o Mas Clastés
Església Sant Julià de Ribelles
Església Sant Corneli de la Muga
Església Sant Pere d'Albanyà
Ruïnes església Sant Vicenç de Principi
Església Sant Martí de Corçavell
Església Sant Miquel de Bassegoda
Restes Castell de Bassegoda
Masia Can Nou de Bassegoda
Casal Can Sala
Església Sant Llorenç dels Sous
Masia de les Ferreries
Masia del Soler
Masia d'Espinau
Masia Can Coll de Pincaró

Església Sant Bartolomeu de Pincaró
 Llinda del costat de Sant Andreu de
 Lliurona
 Pont del Molí Bertran
 Església Sant Joan de Bossols
 Església Sant Andreu de Lliurona
 Antic Hostal de l'Arç
 Gran Masia del Cartig
 Antic Casal de Morató

Boadella i les Escaules

Patrimoni arqueològic

Casa Cremada
 La Caula I
 La Caula II
 Cavorca Cristina
 La Cavorca II
 La Cavorca III
 Cova de les Tres Creus
 Cova de les Tres Creus II
 Cova del Castell
 Molí de les Puges
 Pou de Glaç
 Sant Martí de les Escaules
 Pou de Glaç

Patrimoni arquitectònic

Castell Palau de Boadella
 Castell de les Escaules
 Pont de les Escaules
 Creu del terme
 Església de Sant Martí de les Escaules

Darnius

Patrimoni arqueològic

Castell de Mont-roig
 Darnius
 Dolmen de Pardals
 Domen de Puig de Caneres

Patrimoni arquitectònic

Castell de Mont-roig
 Can Descals
 Mas Genís
 Masoveria Mas Genís
 Mas Genís II
 Can Guilló
 Can Palau

Mas Puig de Caneres
Mas de Sant Esteve del Llop

Maçanet de Cabrenys

Patrimoni arqueològic

Casal del Ruiz
Castell de Cabrera
Castell del Bac de Grillera
Pedra dreta de la dona morta
Roc d'en Rotllan
Sant Pere dels Vilars

Patrimoni arquitectònic

Castell de Cabrera
Les Casotes
Mas la Costa de Baix
Can Duc
Mas Lleona
Mas Seguer
Ermita Sant Andreu d'Oliveda
Mas Vinyes
Església de Sant Briç
Pont de Mas Sagué
Pont de Maçanet de Cabrenys
Pont de Tapis o de l'Arnera
Pont de Maçanet de Cabrenys II
Pont de Maçanet de Cabrenys I

Navata

Patrimoni arqueològic

Can Miró
Castell de Navata
La Mirona

Patrimoni arquitectònic

Castell de Navata
Torre Mirona
Creu de Terme
Creu de Terme II
Església Vella Sant Pere Can Miró
Església Santa Esteve

Sant Llorenç de la Muga

Patrimoni arquitectònic

Castell de Sant Llorenç de la Muga
Torre de Guaita
Molí

Casa Cadamont
 Ermita de Palau
 Ermita Sant Martí
 Capella de Sant Andreu
 Pont Vell
 Pont de Sant Antoni

La Vajol

Patrimoni arquitectònic

Església Sant Martí
 Can Barris

Vilanant

Patrimoni arqueològic

Castell dels Moros o de les escales
 Mas Genover de Coquells
 Sant Jaume dels Solers
 Sant Salvador de Coquells
 Vilanant
 Trull de Vilanant

Patrimoni arquitectònic

Castell dels Moros
 Casal Fortificat
 Ruïnes d'un edifici fortificat
 Església parroquial de Sant Martí
 Mas Frigola
 Mas Arrufat

Annex 1.5.

RELACIÓ D'ESPAIS D'INTERÈS GEOLÒGIC (geozona i geotòps)

Agullana

Geozona Mines de talc de la Vajol

Boadella i les Escaules

Geozona Boadella i la Salut de Terrades

Geòtops:

Cambrà de la Salut de Terrades i llerdià al Coll de la Salut

Inconformitat al S de Rocacorba i la carretera de la presa

Pseudosinclinal de Darnius

Darnius

Geozona El Mont-roig i els encavalcaments de Biure

Geòtops:

Biure

Les Mulleres

Geozona Boadella i la Salut de Terrades

Geòtop:

Pseudosinclinal de Darnius

Geozona Mines de talc de la Vajol

Maçanet de Cabrenys

Geozona Mines de talc de la Vajol

Sant Llorenç de la Muga

Geozona Boadella i la Salut de Terrades

La Vajol

Geozona Mines de talc de la Vajol

Annex 1.6.

CARTOGRAFIA

Mapa I-a: Proposta de base normativa per a la regulació dels usos en sòl no urbanitzable del sector nord de Salines-Bassegoda (àmbit d'estudi)

Mapa I-b: Proposta de base normativa per a la regulació dels usos en sòl no urbanitzable del terme municipal corresponent

Mapa II: Delimitació de les àrees inundables